

**T.C.  
HEKİMİHAN KAYMAKAMLIĞI  
HEKİMİHAN ANADOLU LİSESİ MÜDÜRLÜĞÜ**



**2015 / 2019  
STRATEJİK PLAN**

**Mayıs / 2015**



En önemli ve feyizli görevlerimiz, milli eğitim işleridir. Milli eğitim işlerinde mutlaka muzaffer olmak lazımdır. Bir milletin gerçek kurtuluşu ancak bu suretle olur.

**Mustafa Kemal ATATÜRK**

## İstiklal Marşı

Korkma, sönmez bu şafaklarda yüzen al sancak;  
Sönmeden yurdumun üstünde tüten en son ocak.  
O benim milletimin yıldızıdır, parlayacak;  
O benimdir, o benim milletimindir ancak.  
Çatma, kurban olayım, çehreni ey nazlı hilal!  
Kahraman ırkıma bir gül! Ne bu şiddet, bu celal?  
Sana olmaz dökülen kanlarımız sonra helal...  
Hakkıdır, Hakk'a tapan, milletimin istiklal!

Ben ezelden beridir hür yaşadım, hür yaşarım.  
Hangi çılgın bana zincir vuracakmış? Şaşarım!  
Kükremiş sel gibiyim, bendimi çiğner, aşarım.  
Yırtarım dağları, enginlere sığmam, taşarım.  
Garbın afakını sarmışsa çelik zırhlı duvar,  
Benim iman dolu göğsüm gibi serhaddim var.  
Ulusun, korkma! Nasıl böyle bir imanı boğar,  
'Medeniyet!' dediğin tek dişi kalmış canavar?

Arkadaş! Yurduma alçakları uğratma, sakın.  
Siper et gövdeni, dursun bu hayâsızca akın.  
Doğacaktır sana va'dettiği günler Hakk'ın...  
Kim bilir, belki yarın, belki yarından da yakın.  
Bastiğin yerleri 'toprak!' diyerek geçme, tanı:  
Düşün altında binlerce kefensiz yatanı.  
Sen şehit oğlusun, incitme, yazıktır, atanı:  
Verme, dünyaları alsan da, bu cennet vatanı.

Kim bu cennet vatanın uğruna olmaz ki feda?  
Şüheda fışkıracak toprağı sıksan, şüheda!  
Canı, cananı, bütün varımı alsın da Huda,  
Etmesin tek vatanımdan beni dünyada cüda.  
Ruhumun senden, ilahi, şudur ancak emeli:  
Değmesin mabedimin göğsüne namahrem eli.  
Bu ezanlar-ki şahadetleri dinin temeli,  
Ebedi yurdumun üstünde benim inlemeli.

O zaman vecd ile bin secde eder -varsa- taşım,  
Her cerihamdan, ilahi, boşanıp kanlı yaşım,  
Fışkırır ruh-i mücerret gibi yerden na'sım;  
O zaman yükselerek arsa değer belki başım.  
Dalgalan sen de şafaklar gibi ey şanlı hilal!  
Olsun artık dökülen kanlarımın hepsi helal.  
Ebediyen sana yok, ırkıma yok izmihlal:  
Hakkıdır, hür yaşamış, bayrağımın hürriyet;  
Hakkıdır, Hakk'a tapan, milletimin istiklal!

**Mehmet Akif Ersoy**

## SUNUŞ

Teknoloji, enformasyon ve iletişim alanlarındaki büyük gelişmeler ülkelerin her sektöründe yarışını hızlandırmış, dolayısıyla rekabet artmış; kalite ve verimlilik daha da önem kazanmıştır

Yaşanan hızlı değişimler, bireyleri, kurumları hatta ülkeleri etkilemektedir. Gelişen yeni durumlara olumlu, hazırlıklı olmayanlar olumsuz yönde etkilenecektir.

Dünyadaki gelişme ve değişimlere bağlı olarak yönetilmesi gereken yeni durumlara bütün kurumlarda olduğu gibi en fazla eğitim kurumlarının da hazırlıklı olmaları gerekmektedir. Bunun için Eğitim Kurumlarının kendi potansiyellerini verimli kullanarak kendini geliştirmesi bir zorunluluk haline gelmiştir. İşte bu çerçeveden bakıldığında, kurum olarak, varlığımızı sürdürebilmek, daha iyi ve güvenli bir gelecek sağlamak için planlı yaşamak zorundayız.

Değişen yeni durumlarla orantılı olarak insan-zaman ilişkisi daha da belirginleşmiştir. Günümüzde zamanın azlığından şikâyet eden insanların sayısı azımsanmayacak kadar çoktur. Oysaki zaman insanların her dönemde eşit olarak sahip oldukları tek kaynaktır. Üstelik çoğaltılamaz ya da depolanamaz. İnsanların zamana karşı bu tavırları, planlı yönetim çalışmalarının ortaya çıkmasına neden olmuştur.

Ülkemizde oldukça yeni olan stratejik planlama, ile iş verimi ve motivasyon artarak maliyetler düşürülmekte, kalite yükseltilmekte, sonuçta başarı ve memnuniyet gelmektedir.

Hazırlanan bu “Stratejik Plan” ın Kurumsal amaçlarımıza ulaşmak için önümüzdeki 5 yıl kaynakları etkili ve verimli bir şekilde kullanma ve kendimizi geliştirme sürecine katkıda bulunması temennisiyle başta planlama ekibi olmak üzere, planlamanın her aşamasında katkı sağlayan herkese teşekkür ediyorum.



ARİF ASLAN  
Okulu Müdürü

## GİRİŞ

Stratejik planın başarısı, başta okul müdürü olmak üzere tüm çalışanların planı sahiplenmesi ile mümkün olacağına inanan ekibimiz, Stratejik planlamanın, belirli bir birimin, kişinin ya da grubun işi olarak görülmemesi için planlamaya okul toplumunun tamamını katarak çalışmalarına başladı. Çünkü yöneticilerin inanmadığı ve tüm çalışanların sahiplenmediği bir planın, uygulanmayan işlevsiz planlardan farkı olmaz.

Umarız bu Stratejik plan; kurum kültürü ve kurum kimliği oluşumuna, gelişimine ve güçlendirilmesine destek olur.

Okulumuz yönetici ve çalışanları planlama konusunda üzerine düşeni yapmaktadır. Takım çalışmasına ve kurum içi paylaşıma azami dikkat göstermekteyiz. Bu bakımdan kurum içi uyum ve işbirliği içerisinde çalışma ortamı uygun bir ortam ve hedef birlikteliği içerisinde amaçlarımıza emin adımlarla yürümeekteyiz.

Marka okul olma idealimiz ve vizyonumuza erişmek için gerekli enerji ve ortak niyetimizin varlığına inanıyoruz. Yine inanıyoruz ki; bu plan, kurum kültürü ve kurum kimliği oluşumuna, gelişimine ve güçlendirilmesine destek olacaktır.

Yapmış olduğumuz planın özelde okul toplumuna genelde ise ülkemize hayırlı olması dileğiyle emeği geçen herkese teşekkür ederiz.



HEKİM HAN ANADOLU LİSESİ  
Stratejik Planlama Ekibi

| <b>İÇİNDEKİLER</b>                              |                                                                                      | SAYFA<br>NO |
|-------------------------------------------------|--------------------------------------------------------------------------------------|-------------|
| SUNUŞ                                           |                                                                                      |             |
| GİRİŞ                                           |                                                                                      |             |
| <b>I. BÖLÜM: STRATEJİK PLAN HAZIRLIK SÜRECİ</b> |                                                                                      |             |
| 1. Kurum Bilgileri                              |                                                                                      |             |
| 2- Stratejik Planlama Çalışmaları               |                                                                                      |             |
| <b>II. BÖLÜM: MEVCUT DURUM ANALİZİ</b>          |                                                                                      |             |
| 1                                               | Tarihsel Gelişim                                                                     |             |
| 2                                               | Yasal Yükümlülükler ve Mevzuat Analizi                                               |             |
| 3                                               | Faaliyet Alanları, Ürün ve Hizmetler                                                 |             |
| 4                                               | Paydaş Analizi                                                                       |             |
| 5                                               | Kurum İçi Analizi                                                                    |             |
|                                                 | 5.1 Organizasyon Yapısı                                                              |             |
|                                                 | 5.2 İnsan Kaynakları                                                                 |             |
|                                                 | 5.3 Teknolojik Altyapı                                                               |             |
|                                                 | 5.4 Mali Kaynaklar                                                                   |             |
|                                                 | 5.5 İstatistikî Veriler                                                              |             |
| 6                                               | Kurum Dışı Analizi                                                                   |             |
|                                                 | 6.1 PESTLE (Politik, Ekonomik, Sosyal, Teknolojik, Legal ve Etik, Ekolojik Faktörler |             |
|                                                 | 6.2 Üst Politika Belgeleri                                                           |             |
| 7                                               | GZFT Analizi<br>(Güçlü Yönler, Zayıf Yönler, Fırsatlar, Tehditler)                   |             |
| 8                                               | Gelişim ve Sorun Alanları                                                            |             |
| <b>III. BÖLÜM: GELECEĞE YÖNELİM</b>             |                                                                                      |             |
| 9                                               | Misyon, Vizyon, Temel Değerler                                                       |             |
| 10                                              | Temalar, Amaçlar, Hedefler, Performans Göstergeleri, Tedbirler(Stratejiler)          |             |
| <b>IV. BÖLÜM: MALİYETLENDİRME</b>               |                                                                                      |             |
| 11.                                             | Maliyetlendirme                                                                      |             |
| <b>V. BÖLÜM: İZLEME VE DEĞERLENDİRME</b>        |                                                                                      |             |
| 12                                              | İzleme ve Değerlendirme                                                              |             |

# **I. BÖLÜM**

## **STRATEJİK PLAN**

### **HAZIRLIK SÜRECİ**

## 1- KURUM KİMLİK BİLGİSİ

Tablo I. Kurum Kimlik Bilgileri

|                                        |                                                                                                                                                |
|----------------------------------------|------------------------------------------------------------------------------------------------------------------------------------------------|
| <b>Kurum Adı</b>                       | HEKİMİHAN ANADOLU LİSESİ                                                                                                                       |
| <b>Kurum Türü</b>                      | ANADOLU LİSESİ                                                                                                                                 |
| <b>Kurum Kodu</b>                      | 970653                                                                                                                                         |
| <b>Kurum Statüsü</b>                   | <b>Kamu</b> <input type="checkbox"/> <b>Özel</b> <input type="checkbox"/>                                                                      |
| <b>Kurumda Çalışan Personel Sayısı</b> | <b>Yönetici : 3</b><br><b>Öğretmen : 19</b><br><b>Hizmetli : 8</b><br><b>Memur : 1</b>                                                         |
| <b>Öğrenci Sayısı</b>                  | 262                                                                                                                                            |
| <b>Öğretim Şekli</b>                   | <b>Normal</b> <input type="checkbox"/> <b>İkili</b> <input type="checkbox"/>                                                                   |
| <b>Okulun Kuruluş Tarihi</b>           | 17-02-2009                                                                                                                                     |
| <b>KURUM İLETİŞİM BİLGİLERİ</b>        |                                                                                                                                                |
| <b>Kurum Telefonu / Fax</b>            | <b>Tel. : 04227131509</b><br><b>Fax : 04227134252</b>                                                                                          |
| <b>Kurum Web Adresi</b>                | <b>www. hekimhananadolu.meb.k12.tr</b>                                                                                                         |
| <b>Mail Adresi</b>                     | <b>970653@meb.k12.tr</b>                                                                                                                       |
| <b>Kurum Adresi</b>                    | <b>Mahalle : TURGUT ÖZAL MAH.TURGUT ÖZAL</b><br><b>C.NO:16</b><br><b>Posta Kodu : 44400</b><br><b>İlçe : HEKİMİHAN</b><br><b>İli : MALATYA</b> |
| <b>Kurum Müdürü</b>                    | <b>GSM Tel: 05055671591</b>                                                                                                                    |
| <b>Kurum Müdür Yardımcıları</b>        | <b>Müdür Baş Yard : 05349143572</b><br><b>Müdür Yard. 1 :05354939444</b><br><b>Müdür Yard. 2 :</b>                                             |



## 2- STRATEJİK PLANLAMA ÇALIŞMALARI

2015-2019 stratejik plan hazırlık çalışmaları, Bakanlığımızın 2013/26 sayılı Genelge ve stratejik plan hazırlık programına uygun olarak başlatılmıştır. Stratejik planın temel yapısı okulumuz Stratejik Planlama Üst Kurulu tarafından kabul edilen okul/kurum Vizyonu temelinde eğitimin üç temel bölümü (Erişim, Kalite, Kapasite) ile paydaşların görüş ve önerileri baz alınarak oluşturulmuştur.

Okul Müdürü başkanlığında 'Stratejik Planlama Üst kurulu' ve 'Stratejik Planlama Ekibi' oluşturuldu.

Stratejik Planlama Ekibi yaptığı ilk toplantısında iş takvimi hazırladı, görev dağılımı yapıldı. Buna göre yasal dayanaklar ve mevzuat analizi ile faaliyet alanlarımızı belirledik.

Tüm tarafların görüş ve önerileri ile eğitim önceliklerinin plana yansıtılabilmesi için geniş katılım sağlayacak bir model benimsedik. Okul/kurum olarak sunduğumuz hizmetlerden etkilenen veya etkileyen paydaşlarımızı belirledik. Görüşve önerileri değerlendirilerek stratejik planımıza yansıtık.

Yönetici ve öğretmenlerimizden oluşan uzman kadromuzla Politik, Ekonomik, Sosyal, Teknolojik , Legal ve Etik Faktörleri(PESTLE) belirlemek için değerlendirme toplantısı yaptık. Elde edilen verileri PESTLE Analizi olarak bütünleştirdik,

Okulumuzda 3 İdareci, ...17 öğretmen, ...120.. öğrenci, 52. veli ve 4. destek personel olmak üzere 196. kişiye anketi uygulandı sorun alanları belirlendi, Ayrıca diğer paydaşlarla görüşme, toplantılar yapıldı. Elde edilen bu verilerle GZFT Analizi oluşturuldu.

Kurum içi ve kurum dışı analizsonuçlarında hareketle kurumun GZFT analizini yaptık. Sorun/ Gelişim alanlarımızı tespit ederek; tema, stratejik amaçlar, stratejik hedefler, performans göstergeleri ile tedbirlerimizi belirledik. Son aşamada ise stratejik planın maliyetlendirme ile izleme ve değerlendirme bölümlerini hazırladık.

Stratejik Planlama çalışmalarımız Bakanlığımızın belirlemiş olduğu takvime uygun olarak halen sürdürülmektedir.

### STRATEJİK PLAN ÜST KURULU VE STRATEJİK PLAN EKİBİ

**Tablo 2. Stratejik Planlama Üst Kurulu**

| STRATEJİK PLAN ÜST KURULU |                |                                        |
|---------------------------|----------------|----------------------------------------|
| Sıra No                   | Adı Soyadı     | Görevi                                 |
| 1                         | ARİF ASLAN     | Okul Müdürü                            |
| 2                         | NURETTİN DURAK | Müdür Yardımcısı                       |
| 3                         | ALPER DEMİRAL  | Öğretmen                               |
| 4                         | NURETTİN İZCİ  | Okul Aile Birliği Başkanı              |
| 5                         | NEVZAT KILIÇ   | Okul Aile Birliği Yönetim Kurulu Üyesi |

**Tablo 3. Stratejik Planlama Ekibi**

| STRATEJİK PLANLAMA EKİBİ |                    |                  |
|--------------------------|--------------------|------------------|
| Sıra No                  | Adı Soyadı         | Görevi           |
| 1                        | HAKAN ÖZER         | Müdür Yardımcısı |
| 2                        | ABDURRAHMAN COŞKUN | Öğretmen         |
| 3                        | ESRA BALCI         | Öğretmen         |
| 4                        | SERDAR UYSAL       | Öğretmen         |
| 5                        | MUSTAFA MUTLU      | Veli             |

# **II.BÖLÜM**

## **DURUM ANALİZİ**

## 1-TARİHSEL GELİŞİM

17.02.2009 tarihli bakanlık onayı ile Hekimhan Lisesi bünyesinde Hekimhan Anadolu Lisesi adı ile yapılmış olup 02-09-2009 TARİHİNDE ŞUANDA İlçe Emniyet Müdürlüğü olan binaya taşınarak 2009-2010 ders yılından itibaren eğitim öğretime başlamıştır. 24-07-2012 tarihinde Hekimhan Lisesi binasına taşınmış olup halen aynı binada eğitim öğretime devam etmektedir.



## 2-YASAL YÜKÜMLÜLÜKLER VE MEVZUAT ANALİZİ

Okulumuz, aşağıda gösterilen Kanun, Yönetmelik vb. mevzuatlara bağlı olarak görevini sürdürmektedir.

Okulumuz 2015-2019 Stratejik Planı 16.09.2013 tarih ve 26 sayılı Genelge ve ekli program çerçevesinde hazırlanmıştır. Planlama aşamasında; ilgili Kanun, Yönetmelik ve Yönergeler incelenerek; okulumuzun 5 yıllık(2015-2019) stratejik amaç, politika, ve hedeflerin belirlenmesinde yararlanılmıştır.

Dosyada yer verilen yasal dayanaklarda, doğrudan ya da dolaylı olarak eğitimle ilgili maddeler alınmıştır. Aşağıda bazı yasaların ilgili maddeleri örnek olarak verilmiştir. Mevzuata ilişkin diğer açıklamalar durum analizi dosyasında yer almaktadır.

### 5018 SAYILI KAMU MALİ YÖNETİMİ VE KONTROL KANUNU

5018 Sayılı Kanunda; Kamu idarelerine kalkınma planları, programlar, ilgili mevzuat ve benimsedikleri temel ilkeler çerçevesinde geleceğe ilişkin Misyon ve Vizyonlarını oluşturmak, stratejik amaçlar ve ölçülebilir hedefler saptamak amacıyla katılımcı yöntemlerle stratejik plan hazırlama görevi verilmiştir.

**MADDE 1.** Bu Kanunun amacı, kalkınma planları ve programlarda yer alan politika ve hedefler doğrultusunda kamu kaynaklarının etkili, ekonomik ve verimli bir şekilde elde edilmesi ve kullanılmasını, hesap verebilirliği ve mali saydamlığı sağlamak üzere, kamu mali yönetiminin yapısını ve işleyişini, kamu bütçelerinin hazırlanmasını, uygulanmasını, tüm mali işlemlerin muhasebeleştirilmesini, raporlanmasını ve mali kontrolü düzenlemektir.

**MADDE 3.** “Kamu idarelerinin; Orta ve uzun vadeli amaçlarını, ilke ve politikalarını (*Misyon-Vizyon-Temel Değerler-SAM-Politikalar,*) hedef ve önceliklerini (*Stratejik Hedefler*), performans ölçütlerini (*Göstergeler-PH-PG*), bunlara ulaşmak için izlenecek yöntemler ile kaynak dağılımlarını (*maliyetlendirme*), içeren plan” olarak tanımlanmıştır.

**MADDE 9.** Kamu idareleri; kalkınma planları, programlar, ilgili mevzuat ve benimsedikleri temel ilkeler çerçevesinde geleceğe ilişkin misyon ve vizyonlarını oluşturmak, stratejik amaçlar ve ölçülebilir hedefler saptamak, performanslarını önceden belirlenmiş olan göstergeler doğrultusunda ölçmek ve bu sürecin izleme ve değerlendirmesini yapmak amacıyla katılımcı yöntemlerle stratejik plan hazırlarlar.

### 1739 SAYILI MİLLİ EĞİTİM TEMEL KANUNU

**MADDE 1 –** Bu Kanun, Türk milli eğitiminin düzenlenmesinde esas olan amaç ve ilkeler, eğitim sisteminin genel yapısı, öğretmenlik mesleği, okul bina ve tesisleri, eğitim araç ve gereçleri ve Devletin eğitim ve öğretim alanındaki görev ve sorumluluğu ile ilgili temel hükümleri bir sistem bütünlüğü içinde kapsar.

**MADDE 2 –** Türk Milli Eğitiminin genel amacı, Türk Milletinin bütün fertlerini,

**1.** Atatürk inkılâp ve ilkelerine ve Anayasada ifadesini bulan Atatürk milliyetçiliğine bağlı; Türk Milletinin milli, ahlaki, insani, manevi ve kültürel değerlerini benimseyen, koruyan ve geliştiren; ailesini, vatanını, milletini seven ve daima yüceltmeye çalışan, insan haklarına ve Anayasanın başlangıcındaki temel ilkelere dayanan demokratik, laik ve sosyal bir hukuk Devleti olan Türkiye Cumhuriyetine karşı görev ve sorumluluklarını bilen ve bunları davranış haline getirmiş yurttaşlar olarak yetiştirmek

**2.** Beden, zihin, ahlak, ruh ve duygu bakımlarından dengeli ve sağlıklı şekilde gelişmiş bir kişiliğe ve karaktere, hür ve bilimsel düşünme gücüne, geniş bir dünya görüşüne sahip, insan haklarına saygılı, kişilik ve teşebbüse değer veren, topluma karşı sorumluluk duyan; yapıcı, yaratıcı ve verimli kişiler olarak yetiştirmek

**3.** İlgi, istidat ve kabiliyetlerini geliştirerek gerekli bilgi, beceri, davranışlar ve birlikte iş görme alışkanlığı kazandırmak suretiyle hayata hazırlamak ve onların, kendilerini mutlu kılacak ve toplumun mutluluğuna katkıda bulunacak bir meslek sahibi olmalarını sağlamak, Böylece bir

yandan Türk vatandaşlarının ve Türk toplumunun refah ve mutluluğunu artırmak; öte yandan milli birlik ve bütünlük içinde iktisadi, sosyal ve kültürel kalkınmayı desteklemek ve hızlandırmak ve nihayet Türk Milletini çağdaş uygarlığın yapıcı, yaratıcı, seçkin bir ortağı yapmaktır.

**MADDE 4.** Eğitim kurumları dil, ırk, cinsiyet, engellilik ve din ayırımı gözetilmeksizin herkese açıktır. Eğitimde hiçbir kişiye, aileye, zümreye veya sınıfa imtiyaz tanınmaz.

**MADDE 6.** Fertler, eğitimleri süresince, ilgi, istidat ve kabiliyetleri ölçüsünde ve doğrultusunda çeşitli programlara veya okullara yöneltilerek yetiştirilirler.

**MADDE 8.** Eğitimde kadın, erkek herkese fırsat ve imkân eşitliği sağlanır.

**MADDE 9.** Fertlerin genel ve mesleki eğitimlerinin hayat boyunca devam etmesi esastır.

## **652 KANUN HÜKMÜNDE KARARNAME**

**MADDE 1.** (1) Bu Kanun Hükmünde Kararnamenin amacı; Anayasa, 430 sayılı Tevhidi Tedrisat Kanunu, 1739 sayılı Millî Eğitim Temel Kanunu ile kalkınma plan ve programları doğrultusunda millî eğitim hizmetlerini yürütmek üzere, Millî Eğitim Bakanlığının kuruluş, görev, yetki ve sorumluluklarını düzenlemektir

**MADDE 2.** (1) Millî Eğitim Bakanlığının görevleri şunlardır:

**a)** Okul öncesi, ilk ve orta öğretim çağındaki öğrencileri bedenî, zihnî, ahlakî, manevî, sosyal ve kültürel nitelikler yönünden geliştiren ve insan haklarına dayalı toplum yapısının ve küresel düzeyde rekabet gücüne sahip ekonomik sistemin gerektirdiği bilgi ve becerilerle donatarak geleceğe hazırlayan eğitim ve öğretim programlarını tasarlamak, uygulamak, güncellemek; öğretmen ve öğrencilerin eğitim ve öğretim hizmetlerini bu çerçevede yürütmek ve denetlemek.

**b)** Eğitim ve öğretimin her kademesi için ulusal politika ve stratejileri belirlemek, uygulamak, uygulanmasını izlemek ve denetlemek, ortaya çıkan yeni hizmet modellerine göre güncelleyerek geliştirmek.

**c)** Eğitim sistemini yeniliklere açık, dinamik, ekonomik ve toplumsal gelişimin gerekleriyle uyumlu biçimde güncel teknik ve modeller ışığında tasarlamak ve geliştirmek.

**ç)** Eğitime erişimi kolaylaştıran, her vatandaşın eğitim fırsat ve imkânlarından eşit derecede yararlanabilmesini teminat altına alan politika ve stratejiler geliştirmek, uygulamak, uygulanmasını izlemek ve koordine etmek.

**d)** Kız öğrencilerin, özürülülerin ve toplumun özel ilgi bekleyen diğer kesimlerinin eğitime katılımını yaygınlaştıracak politika ve stratejiler geliştirmek, uygulamak ve uygulanmasını koordine etmek.

**e)** Özel yetenek sahibi kişilerin bu niteliklerini koruyucu ve geliştirici özel eğitim ve öğretim programlarını tasarlamak, uygulamak ve uygulanmasını koordine etmek.

## **657 SAYILI DEVLET MEMURLARI KANUNU**

**MADDE 2.** Bu Kanun, Devlet memurlarının hizmet şartlarını, niteliklerini, atanma ve yetiştirilmelerini, ilerleme ve yükselmelerini, ödev, hak, yüküm ve sorumluluklarını, aylıklarını ve ödeneklerini ve diğer özlük işlerini düzenler.

**MADDE 7.** Devlet memurları, siyasi partiye üye olamazlar, herhangi bir siyasi parti, kişi veya zümrenin yararını veya zararını hedef tutan bir davranışta bulunamazlar. Görevlerini yerine getirirlerken dil, ırk, cinsiyet, siyasi düşünce, felsefî inanç, din ve mezhep gibi ayırım yapamazlar; hiçbir şekilde siyasi ve ideolojik amaçlı beyanda ve eylemde bulunamazlar ve bu eylemlere katılamazlar.

Devlet memurları her durumda Devletin menfaatlerini korumak mecburiyetindedirler. Türkiye Cumhuriyeti Anayasasına ve kanunlarına aykırı olan, memleketin bağımsızlığını ve bütünlüğünü bozan Türkiye Cumhuriyetinin güvenliğini tehlikeye düşüren herhangi bir faaliyette bulunamazlar. Aynı nitelikte faaliyet gösteren herhangi bir harekete, gruplaşmaya, teşekküle veya derneğe katılamazlar, bunlara yardım edemezler.

### 3-FAALİYET ALANLARI, ÜRÜN/HİZMETLER

Tablo 4. Stratejik Planlama üst kurulu

| PAYDAŞ MATRİSİ                                                                                                                                                                                                     |                                                                                                                                                                                                                |
|--------------------------------------------------------------------------------------------------------------------------------------------------------------------------------------------------------------------|----------------------------------------------------------------------------------------------------------------------------------------------------------------------------------------------------------------|
| FAALİYET ALANI: EĞİTİM                                                                                                                                                                                             | FAALİYET ALANI: YÖNETİM İŞLERİ                                                                                                                                                                                 |
| <b>Hizmet-1 Rehberlik Hizmetleri</b> <ul style="list-style-type: none"><li>• Veli</li><li>• Öğrenci</li><li>• Öğretmen</li><li>• Yönelme</li><li>• Meslek Tanıtım</li><li>• Gelişimsel Rehberlik</li></ul>         | <b>Hizmet-1 Öğrenci işleri hizmeti</b> <ul style="list-style-type: none"><li>• Kayıt- Nakil işleri</li><li>• Devam-devamsızlık</li><li>• Sınıf geçme vb.</li><li>• Diploma</li><li>• Burs hizmetleri</li></ul> |
| <b>Hizmet-2 Sosyal-Kültürel Etkinlikler</b> <ul style="list-style-type: none"><li>• Halk Oyunları</li><li>• Satranç</li><li>• Resim Çalışmaları</li><li>• Kulüp çalışmaları</li></ul>                              | <b>Hizmet-2 Personel işleri hizmeti</b> <ul style="list-style-type: none"><li>• Derece terfi</li><li>• Hizmet içi eğitim</li><li>• Özlük hakları</li></ul>                                                     |
| <b>Hizmet-3 Spor Etkinlikleri</b> <ul style="list-style-type: none"><li>• Futbol,</li><li>• Voleybol</li><li>• Atletizm</li><li>• Hentbol</li><li>• Yüzme</li></ul>                                                | <b>Hizmet-3 Staj çalışmaları</b> <ul style="list-style-type: none"><li>• Okul Deneyimi</li><li>• Öğretmenlik Uygulaması</li><li>• Toplum hizmetleri</li><li>•</li></ul>                                        |
| <b>FAALİYET ALANI: ÖĞRETİM</b>                                                                                                                                                                                     | <b>Hizmet-4</b>                                                                                                                                                                                                |
| <b>Hizmet-1 Müfredatın işlenmesi</b> <ul style="list-style-type: none"><li>• ortaöğretim</li><li>•</li></ul>                                                                                                       |                                                                                                                                                                                                                |
| <b>Hizmet-2 Kurslar</b> <ul style="list-style-type: none"><li>• Destekleme ve Yetiştirme</li><li>• Etüt</li><li>•</li></ul>                                                                                        | <b>FAALİYET ALANI: OKUL ÇEVRE İLİŞKİLERİ</b>                                                                                                                                                                   |
|                                                                                                                                                                                                                    | <b>Hizmet-1 Toplum hizmetleri</b> <ul style="list-style-type: none"><li>• Okuma Yazma Kursları</li><li>• Biçki Dikiş Kursları</li><li>• Aile Eğitim Programı</li></ul>                                         |
| <b>Hizmet- 3 Proje çalışmaları</b> <ul style="list-style-type: none"><li>• AB Projeleri</li><li>• Ulusal ve Yerel Projeler</li><li>• Fen Projeleri</li><li>• Bu benim Eserim</li><li>• Tübitak Projeleri</li></ul> | <b>FAALİYET ALANI: ÖLÇME VE DEĞERLENDİRME</b> <ul style="list-style-type: none"><li>• Öğrenci başarısının değerlendirilmesi</li><li>• Öğrenci davranışlarının değerlendirilmesi</li><li>• YGS,LYS</li></ul>    |
|                                                                                                                                                                                                                    |                                                                                                                                                                                                                |

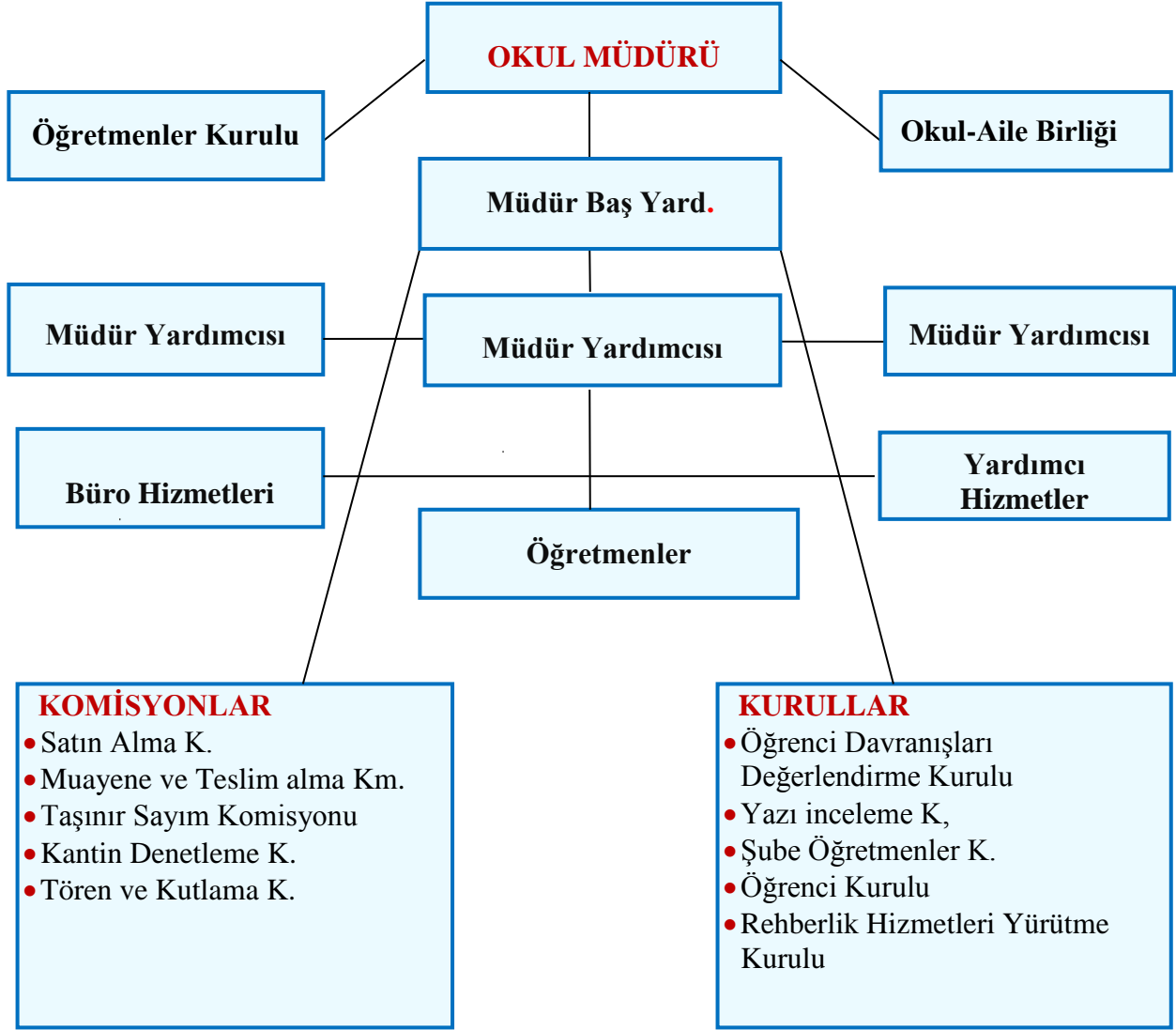
### 4-PAYDAŞ ANALİZİ

| Sıra No | PAYDAŞLAR                 | İÇ PAYDAŞ |         | DIŞ PAYDAŞ     |                    |              | Hizmet Alan |
|---------|---------------------------|-----------|---------|----------------|--------------------|--------------|-------------|
|         |                           | Liderlik  | Çalışan | Temel Ortaklar | Stratejik Ortaklar | Tedarikçiler |             |
| 1       | Okul Müdürü               | ✓         |         |                |                    |              |             |
| 2       | Müdür Yardımcıları        | ✓         |         |                |                    |              |             |
| 3       | Zümre Başkanları          | ✓         |         |                |                    |              |             |
| 4       | Öğretmenler               |           | ✓       |                |                    |              |             |
| 5       | Öğrenci Kurulu Başkanı    | ✓         |         |                |                    |              |             |
| 6       | Öğrenciler                |           |         |                |                    |              | ✓           |
| 7       | Veliler                   |           |         |                |                    |              | ✓           |
| 8       | Okul Aile Birlikleri      |           |         | ✓              |                    |              |             |
| 9       | Memurlar                  |           | ✓       |                |                    |              |             |
| 10      | Hizmetliler               |           | ✓       |                |                    |              |             |
| 11      | Malatya Valiliği          |           |         | ✓              |                    |              |             |
| 12      | Milli Eğitim Müdürlüğü    |           |         | ✓              |                    |              |             |
| 13      | İlk/Orta ..... Okulu      |           |         |                | ✓                  |              |             |
| 14      | Hekimhan Belediyesi       |           |         | ✓              |                    |              |             |
| 15      | İnönü Üniversitesi        |           |         |                | ✓                  |              |             |
| 16      | Hekimhan Polis Karakolu   |           |         |                | ✓                  |              |             |
| 17      | Gençlik ve Spor İl Md.    |           |         |                | ✓                  |              |             |
| 18      | Hekimhan. Mal Müdürlüğü   |           |         |                |                    | ✓            |             |
| 19      | Hekimhan Aile Sağlık Mrk. |           |         |                | ✓                  |              |             |
| 20      | Eğitim Sendikaları        |           |         |                |                    | ✓            |             |
| 21      |                           |           |         |                |                    |              |             |
| 22      |                           |           |         |                |                    |              |             |
| 23      |                           |           |         |                |                    |              |             |
| 24      |                           |           |         |                |                    |              |             |
| 25      |                           |           |         |                |                    |              |             |
| 26      |                           |           |         |                |                    |              |             |

**Tablo 5. Paydaş Matrisi**

## 5. KURUM İÇİ ANALİZ

### 5.1.ORGANİZASYON YAPISI



Tablo 7. Okul/Kurumda Oluşturulan Birimler

| Görevler                 | Görevle ilgili bölüm, birim, kurul/komisyon adı | Görevle ilgili işbirliği (paydaşlar)                                 | Hedef kitle |
|--------------------------|-------------------------------------------------|----------------------------------------------------------------------|-------------|
| Maddi destek ekibi kurma | Okul Aile Birliği                               | Fakir öğrencilere maddi destek sağlamak.                             | öğrenci     |
| Koordinasyon sağlamak    | Öğretmenler kurulu                              | Öğrenmeyi hayat ilke edinen bireylerin yetiştirelibilmesini sağlamak | öğrenci     |
| Disiplin ve ödül         | Öğrenci davranışlarını değerlendirme kurulu     | Okuldaki disiplin olaylarının asgari düzeye indirilmesi              | öğrenci     |
| Fiziki çalışmalar        | Satın alma komisyonu                            | Bahçe duvarı önünün ağaçlandırılması ve bank kurulması               | öğrenci     |



|                                       |                                                              |                                                           |            |
|---------------------------------------|--------------------------------------------------------------|-----------------------------------------------------------|------------|
| İlçemizde sosyal duyarlılığı artırmak | Öğrenci kulüpleri                                            | Toplum hizmeti                                            | Toplum...  |
| Kendini gerçekleştirme                | Psikolojik danışma ve rehberlik hizmetleri yürütme komisyonu | Genç dinamik başarılı ve sağlıklı bireyler yetiştirilmesi | Öğrenciler |

## 5.2.İNSAN KAYNAKLARI

### YÖNETİCİ BİLGİLERİ:

**Tablo 8. 2014 Yılı Kurumdaki Mevcut Yönetici Sayısı:**

| No | Görevi               | Erkek | Kadın | Toplam |
|----|----------------------|-------|-------|--------|
| 1  | Müdür                | 1     |       | 1      |
| 2  | Müdür Baş Yardımcısı | 1     |       | 1      |
| 3  | Müdür Yardımcısı     | 1     |       | 1      |

**Tablo 9. Kurum Yöneticilerinin Eğitim Durumu**

| Eğitim Düzeyi | 2014 Yılı   |     |
|---------------|-------------|-----|
|               | Kişi Sayısı | %   |
| Önlisans      | -           |     |
| Lisans        | 3           | 100 |
| Yüksek Lisans | -           |     |

**Tablo 10. Kurum Yöneticilerinin Yaş İtibari ile dağılımı**

| Yaş Düzeyleri | 2014 Yılı   |     |
|---------------|-------------|-----|
|               | Kişi Sayısı | %   |
| 20-30         |             |     |
| 31-40         | 3           | 100 |
| 41-50         |             |     |
| 50+...        |             |     |

**Tablo 11. İdari personelin Hizmet Süresine İlişkin Bilgiler**

| Hizmet Süreleri | 2014 Yılı   |    |
|-----------------|-------------|----|
|                 | Kişi Sayısı | %  |
| 1-10            | 1           | 25 |
| 11-15 Yıl       | 2           | 50 |
| 16-20 Yıl       | 1           | 25 |
| 21+..... üzeri  |             |    |

**Tablo 12. Kurumda gerçekleşen Yönetici Sirkülasyonunun Oranı:**

|  | Yıl İçerisinde Kurumdan Ayrılan Yönetici Sayısı | Yıl İçerisinde Kurumda Göreve Başlayan Yönetici Sayısı |
|--|-------------------------------------------------|--------------------------------------------------------|
|  |                                                 |                                                        |

|               | 2012 | 2013 | 2014 | 2012 | 2013 | 2014 |
|---------------|------|------|------|------|------|------|
| <b>TOPLAM</b> | -    | -    | 2    | 1    |      | 1    |

**Tablo 13. Yöneticilerin katıldığı Hizmetiçi Eğitim Faaliyetleri**

| Adı Soyadı            | Görevi       | Katıldığı Çalışmanın Adı          | Katıldığı Yıl |
|-----------------------|--------------|-----------------------------------|---------------|
| <b>ARİF ASLAN</b>     | Müdür        | İLK YARDIM KURSU                  | 2008          |
|                       |              | FATİH PROJESİ KURSU               | 2012          |
|                       |              | YÖNETİCİLİK FORMASYONU KAZANDIRMA | 2015          |
|                       |              |                                   |               |
| <b>NURETTİN DURAK</b> | Md.Baş. Yrd. | OKUL YÖNETİCİLERİ UZAKTAN EĞİTİM  | 2012          |
|                       |              | FATİH PROJESİ KURSU               | 2012          |
|                       |              | TEMEL BİLGİSAYAR KURSU            | 2014          |
|                       |              |                                   |               |
| <b>HAKAN ÖZER</b>     | Müdür Yrd.   | FATİH PROJESİ KURSU               | 2012          |
|                       |              | TEMEL BİLGİSAYAR WİNDOWS          | 2002          |
|                       |              |                                   |               |
|                       |              |                                   |               |
| .....                 | Müdür Yrd.   |                                   |               |
| .....                 | Müdür Yrd.   |                                   |               |



## ÖĞRETMEN BİLGİLERİ:

**Tablo 14. 2014 Yılı Kurumdaki Öğretmen Sayısı:**

| Branşı |             | Erkek | Kadın | Norm | Mevcut | İhtiyaç |
|--------|-------------|-------|-------|------|--------|---------|
| 1      | EDEBİYAT    | 1     | 2     | 3    | 3      | -       |
| 2      | Matematik   | 1     | 1     | 3    | 2      | 1       |
| 3      | KİMYA       |       |       | 2    |        | -       |
| 4      | BİYOLOJİ    |       |       | 1    |        | 1       |
| 5      | BEDEN       | 1     |       | 1    | 1      | -       |
| 6      | COĞRAFYA    | 1     |       | 1    | 1      | -       |
| 7      | DİN KÜLTÜRÜ | 1     |       | 1    | 1      | -       |
| 8      | FİZİK       |       |       | 1    | 1      |         |
| 9      | İNGİLİZCE   | 3     |       | 3    | 3      | -       |
| 10     | MÜZİK       |       | 1     | 1    | 1      | -       |
| 11     | REHBERLİK   | 1     |       | 1    |        | 1       |
| 12     | TARİH       | 1     |       | 1    |        | 1       |
| 13     | ALMANCA     | 1     |       | 1    |        | -       |
| 14     |             |       |       |      |        |         |
| TOPLAM |             |       |       |      |        |         |

**Tablo 15. Öğretmenlerinin Eğitim Durumu:**

| Eğitim Düzeyi | 2014 Yılı   |    |
|---------------|-------------|----|
|               | Kişi Sayısı | %  |
| Önlisans      |             |    |
| Lisans        | 12          | 45 |
| Yüksek Lisans | 8           | 55 |

**Tablo 16. Öğretmenlerin Yaş İtibari ile dağılımı:**

| Yaş Düzeyleri | 2014 Yılı   |    |
|---------------|-------------|----|
|               | Kişi Sayısı | %  |
| 20-30         | 8           | 25 |
| 30-40         | 12          | 50 |
| 40-50         |             |    |
| 50+...        |             |    |

**Tablo 17. Öğretmenlerin Hizmet Süreleri:**

| Yaş Düzeyleri | 2014 Yılı İtibari İle |    |
|---------------|-----------------------|----|
|               | Kişi Sayısı           | %  |
| 1-5 Yıl       | 12                    | 74 |
| 6-10 Yıl      | 8                     | 16 |
| 11-15 Yıl     |                       |    |
| 16-20 Yıl     |                       |    |
| 21+... üzeri  |                       |    |

**Tablo 18. Kurumda gerekleŒen ğretmen Sirkulasyonunun Oranı:**

|        | Yıl İerisinde Kurumdan Ayrılan ğretmen Sayısı |      |      | Yıl İerisinde Kurumda Greve Bařlayan ğretmen Sayısı |      |      |
|--------|-------------------------------------------------|------|------|--------------------------------------------------------|------|------|
|        | 2012                                            | 2013 | 2014 | 2012                                                   | 2013 | 2014 |
| TOPLAM |                                                 | 1    | 3    | 1                                                      | 3    | 5    |

**Tablo 19. ğretmenlerin katıldıđı Hizmetii eđitimler**

| Adı Soyadı     | Branřı | Katıldıđı alıřmanın Adı       |
|----------------|--------|--------------------------------|
| AHMET ZLEYİK  |        | FATİH PROJESİ TEK. KURSU       |
|                |        | BİLGİSAYAR KULLANIMI           |
|                |        | OSMANLI TÜRKESİ               |
| ALPER DEMİRAL  |        | FATİH PROJESİ TEK. KURSU       |
|                |        | TEMEL BİLGİSAYAR KULLANIMI     |
|                |        |                                |
| AYHAN AKIR    |        | ÖZEL EĐİTİM YÖNETİM TEK.       |
|                |        |                                |
|                |        |                                |
| ESRA BALCI     |        | FATİH PROJESİ TEK. KURSU       |
|                |        |                                |
|                |        |                                |
| HAKAN ZER     |        | FATİH PROJESİ TEK. KURSU       |
|                |        | BİLGİSAYAR İřLETMENLEK WİNDOWS |
|                |        |                                |
| ARİF ASLAN     |        | FATİH PROJESİ TEK. KURSU       |
|                |        | YÖNETİCİLİK FORMASYON          |
|                |        |                                |
| MERAL ZKAN    |        | FATİH PROJESİ TEK. KURSU       |
|                |        |                                |
|                |        |                                |
| NURETTİN DURAK |        | FATİH PROJESİ TEK. KURSU       |
|                |        | TEMEL BİLGİSAYAR KURSU         |
|                |        |                                |
| ÖZBEN KILI    |        | FATİH PROJESİ TEK. KURSU       |
|                |        | BELLETMEN EĐİTİMİ KURSU        |
|                |        |                                |
| ÖZKAN DİNER   |        | BELLETMEN EĐİTİM KUR           |
|                |        |                                |
|                |        |                                |

|                    |  |                                      |
|--------------------|--|--------------------------------------|
| Şafak<br>YUMRUTEPE |  |                                      |
|                    |  |                                      |
|                    |  |                                      |
| MÜRSEL<br>UĞURLU   |  | TEMEL KABİLİYETLERİ GELİŞTİRME KURSU |
|                    |  |                                      |

**Tablo 20. 2014 Yılı Kurumdaki Mevcut Hizmetli/ Memur Sayısı**

| Görevi          | Erkek  |         | Kadın  |         | Toplam |         |
|-----------------|--------|---------|--------|---------|--------|---------|
|                 | Normal | Engelli | Normal | Engelli | Normal | Engelli |
| Memur           | 1      |         |        |         | 1      |         |
| Hizmetli        | 2      |         |        |         | 1      |         |
| Sözleşmeli İşçi |        |         |        |         |        |         |
| Sigortalı İşçi  | 4      | 1       |        |         | 1      | 2       |

**Tablo 21. Çalışanların Görev Dağılımı**

| S.NO | UNVAN                | GÖREVLERİ                                                                                                                                                                                                                                                                                                                                                                                                                                                                                                                                                                |
|------|----------------------|--------------------------------------------------------------------------------------------------------------------------------------------------------------------------------------------------------------------------------------------------------------------------------------------------------------------------------------------------------------------------------------------------------------------------------------------------------------------------------------------------------------------------------------------------------------------------|
| 1    | Okul Müdürü          | <ol style="list-style-type: none"> <li>1. Ders okutmak</li> <li>2. Kanun, tüzük, yönetmelik, yönerge, program ve emirlere uygun olarak görevlerini yürütmeye,</li> <li>3. Okulu düzene koyar</li> <li>4. Denetler.</li> <li>5. Okulun amaçlarına uygun olarak yönetilmesinden, değerlendirilmesinden ve geliştirmesinden sorumludur.</li> <li>6. Okul müdürü, görev tanımında belirtilen diğer görevleri de yapar.</li> </ol>                                                                                                                                            |
| 2    | Müdür Baş Yardımcısı | <ol style="list-style-type: none"> <li>1. Ders okutur</li> <li>2. Müdürün en yakın yardımcısıdır.</li> <li>3. Müdürün olmadığı zamanlarda müdüre vekâlet eder.</li> <li>4. Okulun her türlü eğitim-öğretim, yönetim, öğrenci, personel, tahakkuk, ayniyat, yazışma, eğitici etkinlikler, yatılılık, bursluluk, güvenlik, beslenme, bakım, koruma, temizlik, düzen, nöbet, halkla ilişkiler gibi işleriyle ilgili olarak okul müdürü tarafından verilen görevleri yapar.</li> <li>5. Müdür başyardımcısı, görev tanımında belirtilen diğer görevleri de yapar.</li> </ol> |
| 3    | Müdür Yardımcısı     | <ol style="list-style-type: none"> <li>1. Ders okutur</li> <li>2. Okulun her türlü eğitim-öğretim, yönetim, öğrenci, personel, tahakkuk, ayniyat, yazışma, sosyal etkinlikler, yatılılık, bursluluk, güvenlik, beslenme, bakım, nöbet, koruma, temizlik, düzen, halkla ilişkiler gibi işleriyle ilgili olarak okul müdürü tarafından verilen görevleri yapar</li> <li>3. Müdür yardımcıları, görev tanımında belirtilen diğer görevleri de yapar.</li> </ol>                                                                                                             |
| 4    | Öğretmenler          | <ol style="list-style-type: none"> <li>1. İlköğretim okullarında dersler sınıf veya branş öğretmenleri tarafından okutulur.</li> <li>2. Öğretmenler, kendilerine verilen sınıfın veya şubenin derslerini, programda belirtilen esaslara göre plânlamak, okutmak, bunlarla ilgili uygulama ve deneyleri yapmak, ders dışında okulun eğitim-öğretim ve yönetim işlerine etkin bir biçimde katılmak ve bu konularda kanun, yönetmelik ve emirlerde belirtilen görevleri yerine getirmekle yükümlüdürler.</li> </ol>                                                         |

|   |                                      |                                                                                                                                                                                                                                                                                                                                                                                                                                                                                                                                                                                                                                                                                                                                                                                                                                                                                                                                                                                                                                                                                                                                                                                                                                               |
|---|--------------------------------------|-----------------------------------------------------------------------------------------------------------------------------------------------------------------------------------------------------------------------------------------------------------------------------------------------------------------------------------------------------------------------------------------------------------------------------------------------------------------------------------------------------------------------------------------------------------------------------------------------------------------------------------------------------------------------------------------------------------------------------------------------------------------------------------------------------------------------------------------------------------------------------------------------------------------------------------------------------------------------------------------------------------------------------------------------------------------------------------------------------------------------------------------------------------------------------------------------------------------------------------------------|
|   |                                      | <p>3. Sınıf öğretmenleri, okuttukları sınıfı bir üst sınıfta da okuturlar.</p> <p>4. İlköğretim okullarının 4 üncü ve 5 inci sınıflarında özel bilgi, beceri ve yetenek isteyen; beden eğitimi, müzik, görsel sanatlar, din kültürü ve ahlâk bilgisi, yabancı dil ve bilgisayar dersleri branş öğretmenlerince okutulur.</p> <p>5. Derslerini branş öğretmeni okutan sınıf öğretmeni, bu ders saatlerinde yönetimce verilen eğitim-öğretim görevlerini yapar.</p> <p>6. Okulun bina ve tesisleri ile öğrenci mevcudu, yatılı-gündüzlü, normal veya ikili öğretim gibi durumları göz önünde bulundurularak okul müdürlüğünce düzenlenen nöbet çizelgesine göre öğretmenlerin, normal öğretim yapan okullarda gün süresince, ikili öğretim yapan okullarda ise kendi devresinde nöbet tutmaları sağlanır.</p> <p>7. Yönetici ve öğretmenler; Resmî Gazete, Tebliğler Dergisi, genelge ve duyurulardan elektronik ortamda yayımlananları Bakanlığın web sayfasından takip eder.</p> <p>8. Elektronik ortamda yayımlanmayanları ise okur, ilgili yeri imzalar ve uygularlar.</p> <p>9. Öğretmenler dersleri ile ilgili araç-gereç, laboratuvar ve işliklerdeki eşyayı, okul kütüphanesindeki kitapları korur ve iyi kullanılmasını sağlarlar.</p> |
| 5 | <b>Yönetim İşleri ve Büro Memuru</b> | <p>1. Müdür veya müdür yardımcıları tarafından kendilerine verilen yazı ve büro işlerini yaparlar.</p> <p>2. Gelen ve giden yazılarla ilgili dosya ve defterleri tutar, yazılanların asıl veya örneklerini dosyalar ve saklar, gerekenlere cevap hazırlarlar.</p> <p>3. Memurlar, teslim edilen gizli ya da şahıslarla ilgili yazıların saklanması ve gizli tutulmasından sorumludurlar.</p> <p>4. Öğretmen, memur ve hizmetlilerin özlük dosyalarını tutar ve bunlarla ilgili değişiklikleri günü gününe işlerler.</p> <p>5. Arşiv işlerini düzenlerler.</p> <p>6. Müdürün vereceği hizmete yönelik diğer görevleri de yaparlar.</p>                                                                                                                                                                                                                                                                                                                                                                                                                                                                                                                                                                                                         |
| 6 | <b>Yardımcı Hizmetler Personeli</b>  | <p>1. Yardımcı hizmetler sınıfı personeli, okul yönetimince yapılacak plânlama ve iş bölümüne göre her türlü yazı ve dosyayı dağıtmak ve toplamak,</p> <p>2. Başvuru sahiplerini karşılamak ve yol göstermek,</p> <p>3. Hizmet yerlerini temizlemek,</p> <p>4. Aydınlatmak ve ısıtma yerlerinde çalışmak,</p> <p>5. Nöbet tutmak,</p> <p>6. Okula getirilen ve çıkarılan her türlü araç-gereç ve malzeme ile eşyayı taşıma ve yerleştirme işlerini yapmakla yükümlüdürler.</p> <p>7. Bu görevlerini yaparken okul yöneticilerine ve nöbetçi öğretmene karşı sorumludurlar.</p>                                                                                                                                                                                                                                                                                                                                                                                                                                                                                                                                                                                                                                                                |
| 7 | <b>Kaloriferci</b>                   | <p>8. Kaloriferci, kalorifer dairesi ve tesisleri ile ilgili hizmetleri yapar.</p> <p>9. Kaloriferin kullanılmadığı zamanlarda okul yönetimince verilecek işleri yapar.</p> <p>10. Kaloriferci, okul müdürüne, müdür yardımcısına ve nöbetçi öğretmene karşı sorumludur.</p> <p>11. Müdürün vereceği hizmete yönelik diğer görevleri de yapar</p>                                                                                                                                                                                                                                                                                                                                                                                                                                                                                                                                                                                                                                                                                                                                                                                                                                                                                             |
| 8 | <b>Gece Bekçisi</b>                  | Gece bekçisi veya nöbetle gece bekçiliği yapan hizmetli, Nöbeti süresince okul bina ve eklentilerinin güvenliğini sağlamak.                                                                                                                                                                                                                                                                                                                                                                                                                                                                                                                                                                                                                                                                                                                                                                                                                                                                                                                                                                                                                                                                                                                   |

**Tablo 22. Çalışanların Gönüllü Yaptıkları İşler**

| S. NO | ADI SOYADI         | GÖREVİ | BRANŞI    | İLGİ ALANLARI | GÖNÜLLÜ ÇALIŞMALARI                                     |
|-------|--------------------|--------|-----------|---------------|---------------------------------------------------------|
| 1     | ABDURRAHMAN COŞKUN |        | İNGİLİZCE | MÜZİK         | VELİ ZİYARETLERİ VE ÇEVRE DÜZENİ İLE İLGİLİ ETKİNLİKLER |
| 2     | AYHAN ÇAKIR        |        | ALMANCA   | SPOR          | OKUL DIŞINDA ÖĞRENCİLERİN SPOR AKTİVİTELERİNİ           |

|   |  |  |  |  |             |
|---|--|--|--|--|-------------|
|   |  |  |  |  | TAKİP ETMEK |
| 3 |  |  |  |  |             |
| 4 |  |  |  |  |             |

**Tablo 23. Rehberlik Hizmetleri**

| Okul/kurum Rehberlik Hizmetleri |                                        |                                            |                      |                                         |                 |             |                                                                                           |                     |                  |
|---------------------------------|----------------------------------------|--------------------------------------------|----------------------|-----------------------------------------|-----------------|-------------|-------------------------------------------------------------------------------------------|---------------------|------------------|
| Mevcut Kapasite                 |                                        |                                            |                      | Mevcut Kapasite Kullanımı ve Performans |                 |             |                                                                                           |                     |                  |
| Psikolojik Danışman Norm Sayısı | Görev Yapan Psikolojik Danışman Sayısı | İhtiyaç Duyulan Psikolojik Danışman Sayısı | Görüşme Odası Sayısı | Danışmanlık Hizmeti Alan                |                 |             | Rehberlik Hizmetleri İle İlgili Düzenlenen Eğitim/Paylaşım Toplantısı Vb. Faaliyet Sayısı |                     |                  |
|                                 |                                        |                                            |                      | Öğrenci Sayısı                          | Öğretmen Sayısı | Veli Sayısı | Öğretmenlere Yönelik                                                                      | Öğrencilere Yönelik | Velilere Yönelik |
| 1                               | 1                                      |                                            | 1                    | 228                                     | -               | 48          | 2                                                                                         | 5                   | 2                |

### 5.3. TEKNOLOJİK ALTYAPI

**Tablo 24. Fiziksel Alt Yapı Verileri**

| Fiziki Mekân                       | Var | Yok | Adedi | İhtiyaç |
|------------------------------------|-----|-----|-------|---------|
| Öğretmen Çalışma ve Dinlenme Odası | +   |     | 1     | -       |
| Ekipman Odası                      | -   |     | -     | 1       |
| Kütüphane                          | +   |     | 1     | -       |
| Rehberlik Servisi                  | +   |     | 1     | -       |
| Resim Odası                        | -   | +   | -     | 1       |
| Müzik Odası                        | -   | +   | -     | 1       |
| Çok Amaçlı Salon                   | +   | -   | 1     | -       |
| Teknoloji Tasarım Atölyesi         | -   | +   | -     | -       |
| Bilgisayar laboratuvarı            | +   | -   | 1     | -       |
| Yemekhane                          | +   | -   | -     | -       |
| Spor Salonu                        | -   | +   |       |         |

|                          |   |   |   |   |
|--------------------------|---|---|---|---|
| Otopark                  |   | + |   |   |
| Spor Alanları            | + | - | 1 | - |
| Kantin                   | + | - | 1 | - |
| Fen Bilgisi Laboratuvarı | + |   | 1 | 1 |
| Atölyeler                | - | - |   |   |
| Bölmelere Ait Depo       | - | - |   | - |
| Bölüm Laboratuvarları    |   |   |   |   |
| Bölüm Yönetici Odaları   | - | - | - | - |
| Bölüm Öğretmen Odası     | - | - | - | - |
| Teknisyen Odası          | - | - | - | - |
| Bölüm Dersliği           | - |   |   | - |
| Arşiv                    | + |   | 1 | - |
| .....                    |   |   |   |   |

**Tablo 25. Teknolojik Alt Yapı Verileri**

| Araç-Gereçler       | 2012 | 2013 | 2014 | İhtiyaç |
|---------------------|------|------|------|---------|
| Bilgisayar          | 4    | 4    | 4    | 3       |
| Yazıcı              | 2    | 2    | 2    | 2       |
| Tarayıcı            | 1    | 1    | 1    | -       |
| Projeksiyon         | 3    | 3    | 3    | -       |
| Televizyon          | -    | -    | -    | 1       |
| İnternet bağlantısı | 1    | 1    | 1    | 1       |
| Fen Laboratuvarı    | -    | -    | 1    | 1       |
| Bilgisayar Lab.     | -    | -    | -    | 1       |
| Fax                 | 1    | 1    | 1    | -       |
| DVD Player          | -    | -    | -    | 1       |



|                   |   |   |   |   |
|-------------------|---|---|---|---|
| Fotoğraf makinesi | - | - |   |   |
| Kamera            | - | 1 | 1 | - |

## 5.4. MALİ KAYNAKLAR

**Tablo 26. Okul/Kurum Kaynak Tablosu**

| Kaynaklar           | Geçmiş Yıllar |       |       | Gelecek Yıllar |       |       |       |       |
|---------------------|---------------|-------|-------|----------------|-------|-------|-------|-------|
|                     | 2012          | 2013  | 2014  | 2015           | 2016  | 2017  | 2018  | 2019  |
| Genel Bütçe         | 30000         | 24000 | 44000 | 45000          | 46000 | 46000 | 46000 | 50000 |
| Okul Aile Birliği   | 2000          | 1500  | 1000  | 1000           | 1000  | 1000  | 1000  | 1000  |
| Kira Gelirleri      | -             |       |       |                |       |       |       |       |
| Döner Sermaye       | -             |       |       |                |       |       |       |       |
| Vakıf ve Dernekler  | -             |       |       |                |       |       |       |       |
| Dış Kaynak/Projeler | -             |       |       |                |       |       |       |       |
| Diğer               |               |       |       |                |       |       |       |       |
| .....               |               |       |       |                |       |       |       |       |
| <b>TOPLAM</b>       | 32000         | 25500 | 45000 | 46000          | 47000 | 47000 | 47000 | 51000 |

**Tablo 27. Okul/Kurum Gelir-Gider Tablosu**

| YILLAR                    | 2012  |       | 2013  |       | 2014  |       |
|---------------------------|-------|-------|-------|-------|-------|-------|
|                           | GELİR | GİDER | GELİR | GİDER | GELİR | GİDER |
| HARCAMA KALEMLERİ         |       |       |       |       |       |       |
| Temizlik                  |       | 2100  |       | 1900  |       | 3500  |
| Yakıt                     |       | 8000  |       | 12000 |       | 2800  |
| Elektrik                  |       | 500   |       | 600   |       | 1700  |
| Su                        |       | 200   |       | 150   |       | 1400  |
| Telefon+İnternet          |       | 700   |       | 750   |       | 850   |
| Küçük onarım              |       | 350   |       | 350   |       | 260   |
| Bilgisayar harcamaları    |       |       |       | 45    |       |       |
| Büro Makinaları Bak. Gid. |       | 13480 |       |       |       |       |
| Yemek                     |       |       |       |       |       |       |
| Sosyal faaliyetler        |       | 450   |       | 150   |       | 200   |
| Kırtasiye                 |       | 4700  |       | 7600  |       | 8500  |
| Vergi harç vs             |       |       |       |       |       |       |
| .....                     |       |       |       |       |       |       |
| .....                     |       |       |       |       |       |       |
| <b>GENEL</b>              |       | 31400 |       | 25300 |       | 44700 |

## 5.5. İSTATİSTİKİ BİLGİLER

**Tablo 28. Öğrenci Sayısına İlişkin Veriler:**

| ÖĞRENCİ SAYILARI             |          | 2012 |       | 2013 |       | 2014 |       |
|------------------------------|----------|------|-------|------|-------|------|-------|
|                              |          | Kız  | Erkek | Kız  | Erkek | Kız  | Erkek |
| Öğrenci Sayısı               | 9.sınıf  | 25   | 22    | 38   | 24    | 54   | 24    |
|                              | 10.sınıf | 14   | 17    | 24   | 22    | 36   | 22    |
|                              | 11.sınıf | 8    | 13    | 14   | 16    | 23   | 21    |
|                              | 12.sınıf |      |       | 8    | 13    | 12   | 13    |
| <b>Toplam Öğrenci Sayısı</b> |          | 99   |       | 146  |       | 228  |       |

**Tablo 29. Öğrenci Sınıf Mevcudu Ve Öğretmen Başına düşen Öğrenci Sayısı:**

| Derslik başına düşen öğrenci sayısı |      |      | Öğretmen başına düşen öğrenci sayısı |      |      |
|-------------------------------------|------|------|--------------------------------------|------|------|
| 2012                                | 2013 | 2014 | 2012                                 | 2013 | 2014 |
| 20                                  | 26   | 29   | 16                                   | 20   | 18   |

**Tablo 30. Mezun olan Öğrenci Sayısına İlişkin Veriler:**

| Yıllara göre mezun olan öğrenci oranı |                |              |                |              |                |              |
|---------------------------------------|----------------|--------------|----------------|--------------|----------------|--------------|
|                                       | 2012           |              | 2013           |              | 2014           |              |
| Birimin Adı                           | Öğrenci Sayısı | Mezun Sayısı | Öğrenci Sayısı | Mezun Sayısı | Öğrenci Sayısı | Mezun Sayısı |

**Tablo 34. Okulun sınıf düzeyinde ders bazlı yıl sonu başarı puanı ortalamaları**

| DERSLER           | 9.Sınıf Ortalaması | 10.Sınıf Ortalaması | 11.Sınıf Ortalaması | 12.Sınıf Ortalaması | Okul Ortalaması |
|-------------------|--------------------|---------------------|---------------------|---------------------|-----------------|
| Türk Edebiyatı    | %75                | %80                 | %90                 | %100                | %88             |
| Dil ve Anlatım    | %65                | %75                 | %80                 | %100                | %85             |
| Tarih             | %85                | %90                 | %95                 | %100                | %92             |
| T.C. İnkılap Tar. | %                  | %                   | %95                 | %                   | %95             |
| Coğrafya          | %78                | %80                 | %90                 | %100                | %88             |
| Matematik         | %65                | %70                 | %85                 | %100                | %82             |
| Fizik             | %75                | %55                 | %98                 | %100                | %80             |
| Kimya             | %100               | %94                 | %96                 | %100                | %98             |
| Biyoloji          | %88                | %89                 | %100                | %100                | %95             |
| Felsefe           | %                  | %                   | %100                | %                   | %100            |
| Yabancı Dil       | %78                | %80                 | %100                | %100                | %89             |
|                   | %                  | %                   | %                   | %                   | %               |
|                   | %                  | %                   | %                   | %                   | %               |
|                   | %                  | %                   | %                   | %                   | %               |

**Tablo 35. Okulun 2014 YGS Başarı Durumu**

| DERSLER                | Okul Ortalaması | İl Ortalaması | Türkiye Ortalaması |
|------------------------|-----------------|---------------|--------------------|
| YGS 1(Sayısal)         | 215             |               |                    |
| YGS 2(Sayısal)         | 219             |               |                    |
| YGS 3(Sözel)           | 254             |               |                    |
| YGS 4(Sözel)           | 255             |               |                    |
| YGS 5 (Eşit Ağırlıklı) | 234             |               |                    |
| YGS 6(Eşit Ağırlıklı)  | 241             |               |                    |

**Tablo 36. Okulun 2014 LYS Başarı Durumu**

| DERSLER            | Okul | İl | Türkiye |
|--------------------|------|----|---------|
| MF Puan Ortalaması | 236  |    |         |
| TM Puan Ortalaması | 215  |    |         |
| TS Puan Ortalaması | 256  |    |         |

**Tablo 37. Okulun 2014 Yabancı Dil Sınavı Başarı Durumu**

| DERSLER   | Okul Ortalaması | İlçe Ortalaması | İl Ortalaması | Türkiye Ortalaması |
|-----------|-----------------|-----------------|---------------|--------------------|
| İngilizce | 293             |                 |               |                    |
| Almanca   |                 |                 |               |                    |
| Fransızca |                 |                 |               |                    |

**Tablo 38. Öğrencilerin Üniversite Sınavı Başarılarına İlişkin Bilgiler**

| BAŞARI DURUMU                                          | 2013 |       | 2014 |       | 2015 |       |
|--------------------------------------------------------|------|-------|------|-------|------|-------|
|                                                        | Kız  | Erkek | Kız  | Erkek | Kız  | Erkek |
| Sınava Giren Toplam Öğrenci Sayısı                     | 11   | 12    | 13   | 15    | 13   | 12    |
| Ön Lisans Programlarına Yerleşen Toplam Öğrenci sayısı | 1    |       | 4    |       | 3    |       |
| Lisans Programlarına Yerleşen Toplam Öğrenci Sayısı    | 19   |       | 9    |       | 10   |       |
| Genel Başarı Oranı ( % )                               | 85   |       | 55   |       | 48   |       |

**Tablo 39. Burs Alan Öğrenci Sayısı**

| ÖĞRENCİ SAYILARI         | 2012 | 2013 | 2014 |
|--------------------------|------|------|------|
| Toplam Öğrenci Sayısı    | -    | -    | -    |
| Burs Alan Öğrenci Sayısı | -    | -    | -    |

**Tablo 40. Bilimsel, Sosyal, Kültürel ve Sportif Etkinliklere Katılım**

|                                     | ETKİNLİK TÜRÜ | YILLARA GÖRE KATILIMCI SAYISI |      |      |
|-------------------------------------|---------------|-------------------------------|------|------|
|                                     |               | 2012                          | 2013 | 2014 |
| Etkinliklere katılan öğrenci sayısı | Bilimsel      | -                             | -    | -    |
|                                     | Kültürel      | -                             | -    | -    |
|                                     | Sosyal        |                               | 49   | 46   |
|                                     | Sportif       |                               | 18   | 691  |

**Tablo 41. Okulun Projelere Katılım Durumu**

|  | PROJE ADI       | Yıllar |      |      |
|--|-----------------|--------|------|------|
|  |                 | 2012   | 2013 | 2014 |
|  | Bu Benim Eserim | -      | -    | -    |

|                                                                 |              |   |   |   |
|-----------------------------------------------------------------|--------------|---|---|---|
| Yerel Ve Ulusal<br>Düzyeyde<br>Gerçekleştirilen<br>Proje Sayısı | TÜBİTAK      | - | - | - |
|                                                                 | AB Projeleri | - | - | - |
|                                                                 | SODES        | - | - | - |
|                                                                 | Diğer        |   |   |   |

**Tablo 42. Yıllara Göre Öğrencilerin Aldığı Ödül ve cezalar**

| ÖDÜL VE CEZA BİLGİLERİ               |      |      |      |
|--------------------------------------|------|------|------|
| ÖDÜL/CEZA                            | 2012 | 2013 | 2014 |
| Onur Belgesi Alan Öğrenci Sayısı     | 28   | 39   | 39   |
| İftihar Belgesi Alan Öğrenci Sayısı  | -    | -    | -    |
| Üstün Başarı Belgesi                 |      |      |      |
| Takdir Belgesi Alan Öğrenci Sayısı   | 21   | 53   | 54   |
| Teşekkür Belgesi Alan Öğrenci Sayısı | 72   | 117  | 72   |
| Disiplin Cezası Alan Öğrenci Sayısı  |      | 4    | 15   |

**Tablo 43. Sınıf Tekrarı Yapan Öğrenci Sayısı**

| SINIF TEKRARI YAPAN ÖĞRENCİ SAYISI |                       |                                    |
|------------------------------------|-----------------------|------------------------------------|
| Öğretim Yılı                       | Toplam Öğrenci Sayısı | Sınıf Tekrarı Yapan Öğrenci Sayısı |
| 2012                               | 142                   | yok                                |
| 2013                               | 184                   | yok                                |
| 2014                               | 228                   | yok                                |
| 2015                               | 245                   | 18                                 |

**Tablo 44. Devamsızlık Nedeni İle Sınıf Tekrarı Yapan Öğrenciler**

| DEVAMSIZLIK NEDENİ İLE SINIF TEKRARI YAPAN ÖĞRENCİ SAYISI |                       |                                                          |
|-----------------------------------------------------------|-----------------------|----------------------------------------------------------|
| Öğretim Yılı                                              | Toplam Öğrenci Sayısı | Devamsızlıktan Dolayı Sınıf Tekrarı Yapan Öğrenci Sayısı |
| 2012                                                      | 142                   |                                                          |
| 2013                                                      | 184                   | 1                                                        |
| 2014                                                      | 228                   | 2                                                        |

**Tablo 45. Okulu Terk Eden Öğrenci Sayısı**

| OKULU TERK EDEN ÖĞRENCİ SAYISI |                       |                                |
|--------------------------------|-----------------------|--------------------------------|
| Öğretim Yılı                   | Toplam Öğrenci Sayısı | Okulu Terk Eden Öğrenci Sayısı |
| 2012                           |                       |                                |
| 2013                           |                       |                                |
| 2014                           |                       |                                |

**Tablo 46. Yerleşim Alanı (m2)**

| YERLEŞİM    |            |             |
|-------------|------------|-------------|
| Toplam Alan | Bina Alanı | Bahçe alanı |
| 11219       | 776        | 11219       |

**Tablo 47. Sosyal Alanlar**

| Tesisin adı     | KAPASİTESİ (KİŞİ SAYISI) | ALANI |
|-----------------|--------------------------|-------|
| Kantin          | 8                        | 20    |
| Yemekhane       | 140                      | 240   |
| Toplantı Salonu | -                        | -     |
|                 |                          |       |

**Tablo 48. Spor Tesisleri**

| <b>SPOR ALANLARI</b> |                                 |              |
|----------------------|---------------------------------|--------------|
| <b>Tesisin adı</b>   | <b>Kapasitesi (Kişi Sayısı)</b> | <b>Alanı</b> |
| Konferans Salonu     | 90                              | 140 m        |
| Basketbol            | 10                              | 230          |
| Hentbol              | -                               | -            |
| Kapalı Spor Salonu   | -                               | -            |

## **6-KURUM DIŐI ANALİZ**

**6.1.PESTLE ANALİZİ** (Politik, Ekonomik, Sosyal, Teknolojik, Legal/Etik ve Ekolojik Faktörler)  
(*Malatya İl Milli Eğitim Müdürlüğü PEST Analizi*)

**Tablo 49. PESTLE Analizi**

| <b>POLİTİK FAKTÖRLER</b> |                |
|--------------------------|----------------|
| <b>OLUMLU</b>            | <b>OLUMSUZ</b> |

|                                                                                                                                                                                                                                                                                                                                                                                                                                                                                                                                                                                                                                                                                                                                                                                                                                                                                                                                                                                                                                 |                                                                                                                                                                                                                                                                                                                                                                                                                                                                                                                                                                                                                                                                                                    |
|---------------------------------------------------------------------------------------------------------------------------------------------------------------------------------------------------------------------------------------------------------------------------------------------------------------------------------------------------------------------------------------------------------------------------------------------------------------------------------------------------------------------------------------------------------------------------------------------------------------------------------------------------------------------------------------------------------------------------------------------------------------------------------------------------------------------------------------------------------------------------------------------------------------------------------------------------------------------------------------------------------------------------------|----------------------------------------------------------------------------------------------------------------------------------------------------------------------------------------------------------------------------------------------------------------------------------------------------------------------------------------------------------------------------------------------------------------------------------------------------------------------------------------------------------------------------------------------------------------------------------------------------------------------------------------------------------------------------------------------------|
| <ul style="list-style-type: none"> <li>*Eđitime verilen önem ve eğitim sürelerinin artması yönünde dünyada gelişen bilinç ve atılan adımlar</li> <li>*Dünyada ve ülkemizde okul öncesi eğitim ve mesleki eğitimin yaygınlaşması</li> <li>*AB Uyum Süreci</li> <li>*Dünyada kurumsal ve bireysel bazda sürekli gelişmeyi hedefleyen bilinç düzeyinin artması</li> <li>*Mevzuatta günün yaklaşım ve ihtiyaçlarına uygun gerçekleştirilen deęişimler</li> <li>*Ülkemizde; katılımcı, planlı, gelişimci, şeffaf ve performans dayalı "stratejik yönetim" anlayışına geçme çabaları</li> <li>*Bakanlığımızca, eğitimde öğrenci merkezli ve yapılandırıcı eğitim yaklaşımları ile mesleki eğitimde yeterliğe dayalı modüler eğitim sistemine geçilmesi</li> <li>*Bakanlığımızca görevde yükselme ve kariyer basamakları vb. konulardaki geliştirilen politikalar</li> <li>*18 yaşından küçük herkesin (öğrencilerin) sosyal güvence kapsamına alınması</li> <li>*Bakanlığımızın ücretsiz ders kitabı dağıtımını uygulaması</li> </ul> | <ul style="list-style-type: none"> <li>*Her alanda uluslararası rekabette yaşanan zorluklar (Krizler vb.)</li> <li>*Globalleşme ile birlikte gelişmiş ülke ve yüksek teknolojiye sahip kurumlarda yaşanan rekabetin olumsuz etkilerinin eğitim ve öğretime yansımaları</li> <li>*Yerinden yönetim anlayışının hayata geçirilememesi</li> <li>*Yerel yönetimlerin eğitimle ilgili arsa vb. planlamalara yeterli özeni göstermemesi</li> <li>*Personel politikaları nedeni ile okul/kurumlarda yaşanan destek personel yetersizliği ve bunu telafi edebilecek hizmet alımında yaşanan kaynak sorunu</li> <li>*Eđitim ve özellikle sınav sistemine dönük belirsizlikler-farklı uygulamalar</li> </ul> |
|---------------------------------------------------------------------------------------------------------------------------------------------------------------------------------------------------------------------------------------------------------------------------------------------------------------------------------------------------------------------------------------------------------------------------------------------------------------------------------------------------------------------------------------------------------------------------------------------------------------------------------------------------------------------------------------------------------------------------------------------------------------------------------------------------------------------------------------------------------------------------------------------------------------------------------------------------------------------------------------------------------------------------------|----------------------------------------------------------------------------------------------------------------------------------------------------------------------------------------------------------------------------------------------------------------------------------------------------------------------------------------------------------------------------------------------------------------------------------------------------------------------------------------------------------------------------------------------------------------------------------------------------------------------------------------------------------------------------------------------------|

| <b>EKONOMİK FAKTÖRLER</b>                                                                                                                                                                                                                                                                                                                                                                                                                                                                                                                                                                                                                                                                                                                                                                                                                                                                                                                                                                                         |                                                                                                                                                                                                                                                                                                                                                                                                                                                                                                                                                                                                                                                                                                                                                                                                                                              |
|-------------------------------------------------------------------------------------------------------------------------------------------------------------------------------------------------------------------------------------------------------------------------------------------------------------------------------------------------------------------------------------------------------------------------------------------------------------------------------------------------------------------------------------------------------------------------------------------------------------------------------------------------------------------------------------------------------------------------------------------------------------------------------------------------------------------------------------------------------------------------------------------------------------------------------------------------------------------------------------------------------------------|----------------------------------------------------------------------------------------------------------------------------------------------------------------------------------------------------------------------------------------------------------------------------------------------------------------------------------------------------------------------------------------------------------------------------------------------------------------------------------------------------------------------------------------------------------------------------------------------------------------------------------------------------------------------------------------------------------------------------------------------------------------------------------------------------------------------------------------------|
| <b>OLUMLU</b>                                                                                                                                                                                                                                                                                                                                                                                                                                                                                                                                                                                                                                                                                                                                                                                                                                                                                                                                                                                                     | <b>OLUMSUZ</b>                                                                                                                                                                                                                                                                                                                                                                                                                                                                                                                                                                                                                                                                                                                                                                                                                               |
| <ul style="list-style-type: none"> <li>*İlimiz tarım, tarıma dayalı endüstri ve gelişmekte olan sanayisiyle komşu illere göre ekonomik olarak gelişmişliğinin, insan kaynaklarına ve dolaylı olarak eğitime bakış açısına olumlu yansımaları</li> <li>*Komşu iller ve ülkemizin doğu-batı-kuzey-güney istikametinde demiryolu ve karayolu bağlantıları nedeniyle merkezi konumda olması</li> <li>*Uluslararası trafiğe açılan havayolu ulaşımının her geçen gün gelişmekte olması</li> <li>*Hekimhan'ın maden şirketlerinin gözdesi olması</li> <li>*Doğal kaynak ve yapay göller gibi mevcut su kaynaklarına bağlı olarak balıkçılığın gelişme göstermesi</li> <li>*Sınai, zirai ve kültürel fuar sayılarının artması</li> <li>*İnşaat sektöründe kullanılan teknolojiler nedeni ile okul yapımlarının hızlanması</li> <li>*İlimizin en önemli tarımsal ürünü olan kayısının ülkemizin ihracat gelirinde önemli bir paya sahip olması</li> <li>*Teşvik ve kalkınma programlarında ilimizin yer alması</li> </ul> | <ul style="list-style-type: none"> <li>*Üretimde kullanılan teknolojiler ve piyasa şartlarındaki deęişmeler nedeniyle küçük işletmelerin yok olması sonucu ailelerin yaşadığı ekonomik sorunların eğitime yansımaları</li> <li>*Eđitim ve öğretimde kullanılan cihaz ve makinelerin yüksek teknolojilere sahip olması nedeniyle bakım, onarımlarının pahalı olması dolayısıyla okulların maddi yönden zorlanması</li> <li>*Bilim ve teknolojideki ilerlemeler nedeniyle gelişen yeni meslek ve iş alanlarından kaynaklanan sorunlar</li> <li>*Eđitimde kullanılan ders araç, gereçlerine dayalı giderlerin artması nedeniyle ailelerin ve eğitim kurumlarının bu ihtiyaçları karşılamada yetersiz kalması</li> <li>*İlimizde, kırsaldan kent merkezine doğru yaşanan iç göçten dolayı okul yapımı planlamasında sıkıntı yaşanması</li> </ul> |

| <b>SOSYAL FAKTÖRLER</b> |                |
|-------------------------|----------------|
| <b>OLUMLU</b>           | <b>OLUMSUZ</b> |
|                         |                |



|                                                                                                                                                                                                                                                                                                                                                                                                                                                                                                                                                                                                                                                                                                                                                                                                                                                                                                                                                           |                                                                                                                                                                                                                                                                                                                                                                                                                                                                                                                                                                                                                                                                                                                                                                                                  |
|-----------------------------------------------------------------------------------------------------------------------------------------------------------------------------------------------------------------------------------------------------------------------------------------------------------------------------------------------------------------------------------------------------------------------------------------------------------------------------------------------------------------------------------------------------------------------------------------------------------------------------------------------------------------------------------------------------------------------------------------------------------------------------------------------------------------------------------------------------------------------------------------------------------------------------------------------------------|--------------------------------------------------------------------------------------------------------------------------------------------------------------------------------------------------------------------------------------------------------------------------------------------------------------------------------------------------------------------------------------------------------------------------------------------------------------------------------------------------------------------------------------------------------------------------------------------------------------------------------------------------------------------------------------------------------------------------------------------------------------------------------------------------|
| <ul style="list-style-type: none"> <li>*Büyük oranda geleneksel aile yapısına sahip olunması nedeniyle suç oranının diğer illere oranla düşük olması</li> <li>*İlimizin her alanda yetiştirdiği insanlarıyla ülkemizin sosyal, kültürel ve siyasal yapılanmasına önemli katkılar sağlaması, çevre illerin ilimize bakış açılarının olumlu yönde gelişmesine</li> <li>*İlimizin farklı sosyo-kültürel yapılaraya sahip olmasına rağmen yaşadığı huzurla ulusal bütünlüğümüzün korunmasına katkı sağlaması</li> <li>*İlimizde bulunan 2.Ordu mensuplarının ilimizin sosyal, kültürel ve ticari yapısına etkisi</li> <li>*Bünyesinde Eğitim Fakültesinin de bulunduğu büyük bir üniversitenin bulunması.</li> <li>*İlimizin tarihi dokusunun zenginliği</li> <li>*Manevi ve kültürel zenginliğe sahip bir il olması</li> <li>*Ülkemizin gelişen sanayisinin kalifiye eleman ihtiyacının karşılanması amacıyla mesleki teknik eğitime verilen önem</li> </ul> | <ul style="list-style-type: none"> <li>*İlimizin kırsaldan göç alması nedeniyle değişen demografik özelliklerinin sosyal gelişim, şehir yaşamı vb. alanlarda sıkıntılar yaşanmasına yol açması</li> <li>*Kırsaldan kent merkezine göçle yaşanan öğrenci yığılmaları</li> <li>*Çocukların gelişen ve büyüyen çevreleri (kent yaşamı, e-ortam vb) dolayısı ile olumsuz ortamlardan korunmalarına yönelik rehberlik ihtiyaçlarının artması</li> <li>*Bireylerin gelişen kitle iletişim araçlarının olumlu katkılarının yanında, olumsuz etkilerine de maruz kalmaları</li> <li>*Hayat boyu öğrenme ve meslek içi eğitim konusunda hizmet üretme ve hizmeti talep etmede yaşanan sorunlar ve isteksiz tutumlar</li> <li>*İlimizin yetişmiş insan yönüyle göç veren il durumunda bulunması</li> </ul> |
|-----------------------------------------------------------------------------------------------------------------------------------------------------------------------------------------------------------------------------------------------------------------------------------------------------------------------------------------------------------------------------------------------------------------------------------------------------------------------------------------------------------------------------------------------------------------------------------------------------------------------------------------------------------------------------------------------------------------------------------------------------------------------------------------------------------------------------------------------------------------------------------------------------------------------------------------------------------|--------------------------------------------------------------------------------------------------------------------------------------------------------------------------------------------------------------------------------------------------------------------------------------------------------------------------------------------------------------------------------------------------------------------------------------------------------------------------------------------------------------------------------------------------------------------------------------------------------------------------------------------------------------------------------------------------------------------------------------------------------------------------------------------------|

| <b>TEKNOLOJİK FAKTÖRLER</b>                                                                                                                                                                                                                                                                                                                                                                                                                                                                                         |                                                                                                                                                                                                                                                                                                                                                                                                                                                                                                                                                                                                                      |
|---------------------------------------------------------------------------------------------------------------------------------------------------------------------------------------------------------------------------------------------------------------------------------------------------------------------------------------------------------------------------------------------------------------------------------------------------------------------------------------------------------------------|----------------------------------------------------------------------------------------------------------------------------------------------------------------------------------------------------------------------------------------------------------------------------------------------------------------------------------------------------------------------------------------------------------------------------------------------------------------------------------------------------------------------------------------------------------------------------------------------------------------------|
| <b>OLUMLU</b>                                                                                                                                                                                                                                                                                                                                                                                                                                                                                                       | <b>OLUMSUZ</b>                                                                                                                                                                                                                                                                                                                                                                                                                                                                                                                                                                                                       |
| <ul style="list-style-type: none"> <li>*Teknoloji kullanma bakımından Türkiye ortalamasına yakın bir konumda bulunması</li> <li>*Doğalgazın sanayide ve konutlarda kullanılmaya başlanması</li> <li>*İl genelindeki okullarımızda 260 adet BT sınıfının kullanılabilir durumda olması.</li> <li>*E-Devlet sisteminin gelişmesi</li> <li>*Bakanlığımızın e-okul internet hizmetlerinin kurumlarımızda etkin kullanımı</li> <li>*Kitle iletişim araçlarında ve ulaşımında yeni teknolojilerin kullanılması</li> </ul> | <ul style="list-style-type: none"> <li>*Sürekli gelişen ve değişen teknolojileri takip etme zorunluluğundan doğan maddi kaynak sorunu</li> <li>*Eğitimin yerel ihtiyaçları karşılama boyutunu aşmış global bir boyut kazanması ve eğitim ortam ve süreçlerinin bu duruma uygun (yabancı dil vb.) hale getirilememesi</li> <li>*E-ortamın güvenliğinin tam sağlanamaması</li> <li>*E-ortamdan kaynaklanan (Örneğin; Dönem ve yıl sonu işlemler dolayısı ile gerçekleşen yüklenmelere zaman zaman cevap verememesi) sorunlar</li> <li>*Gelişen e-ortamın yersiz, kötüye kullanımları ve yeni gelişen suçlar</li> </ul> |

| <b>ETİK/YASAL KURALLAR</b> |                |
|----------------------------|----------------|
| <b>OLUMLU</b>              | <b>OLUMSUZ</b> |
|                            |                |

|                                                                                                                                                                                                                                                                                                                                                                                                                                                                                                                                                                                                                                                                                                                                                                                                |                                                                                                                                                                                                                                                                                                                                                                                                                                                                                                                                                                                                                                                                                                                                                                                                                                                                                             |
|------------------------------------------------------------------------------------------------------------------------------------------------------------------------------------------------------------------------------------------------------------------------------------------------------------------------------------------------------------------------------------------------------------------------------------------------------------------------------------------------------------------------------------------------------------------------------------------------------------------------------------------------------------------------------------------------------------------------------------------------------------------------------------------------|---------------------------------------------------------------------------------------------------------------------------------------------------------------------------------------------------------------------------------------------------------------------------------------------------------------------------------------------------------------------------------------------------------------------------------------------------------------------------------------------------------------------------------------------------------------------------------------------------------------------------------------------------------------------------------------------------------------------------------------------------------------------------------------------------------------------------------------------------------------------------------------------|
| <ul style="list-style-type: none"> <li>*Uluslararası çocuk haklarına yönelik yasal düzenlemelerin, kuralların geliştirilmesi</li> <li>*İnsan hakları konusunda insanlığın her geçen gün olumlu yönde gelişmesi</li> <li>*Tüm insanlık nezdinde eğitimin gereğine inanç, bilinç ve duyarlılığının artması</li> <li>*Eğitimde fırsat eşitliğine yönelik alınan tedbirlerin her geçen gün daha artırılması hususundaki çabalar</li> <li>*Eğitimi kolaylaştıran eğitim araç-gereç ve teknolojik ekipmanların ucuzlaması dolayısı ile bunlara her öğrencinin ulaşımın yaygınlaşması</li> <li>*Eğitim çalışanlarının eğitim-donanım yönünden standartlarının artması</li> <li>*Psikolojik, sosyal ve hatta fiziksel şiddetin eğitim ve disiplin aracı olarak kullanılmasına son verilmesi</li> </ul> | <ul style="list-style-type: none"> <li>*Uluslararası ve ülkelerde gelir dağılımı ve eğitim yönünden bölgesel farklılıklarının tam anlamıyla giderilememesi</li> <li>*Bütün insanların çocuklarının eğitimine yönelik duyarlılıklarının aynı oranda olmaması</li> <li>*Günümüzün ihtiyaçlarına cevap vereceği kabul edilen "Gelişimsel Rehberlik" anlayışına uygun rehberlik hizmetlerinin nicel ve nitel yönden geliştirilememesi</li> <li>*Eğitim çalışanları ve eğitim paydaşlarında; eğitim-öğretim, disiplin vb. alanlarda evrensel değerlerle yerel değerlerin olumlu yönde ve etkili bir şekilde harmanlanarak ortak asgari müştereklerin zihinlerde hemfikir hale getirilememesi</li> <li>*Dünyadaki ticaretin bazı dillerin tekeline girmesinin eğitimden beklentide farklı amaç ve düşüncelerin gelişmesine, bununda eğitimde amaç netliğinin kaybolmasına neden olması</li> </ul> |
|------------------------------------------------------------------------------------------------------------------------------------------------------------------------------------------------------------------------------------------------------------------------------------------------------------------------------------------------------------------------------------------------------------------------------------------------------------------------------------------------------------------------------------------------------------------------------------------------------------------------------------------------------------------------------------------------------------------------------------------------------------------------------------------------|---------------------------------------------------------------------------------------------------------------------------------------------------------------------------------------------------------------------------------------------------------------------------------------------------------------------------------------------------------------------------------------------------------------------------------------------------------------------------------------------------------------------------------------------------------------------------------------------------------------------------------------------------------------------------------------------------------------------------------------------------------------------------------------------------------------------------------------------------------------------------------------------|

### EKOLOJİK FAKTÖRLER

| OLUMLU                                                                                                                                                                                                                                                                                                                                                                                                                                                                                                                                                                                                                                                                                                                                                                                                                                                                                                                                                                                                       | OLUMSUZ                                                                                                                                                                                                                                                                                                                                                                                                                                                                                                                                                                                                                                                                                                                                                                                                                                                                                                                                                                                                                                                         |
|--------------------------------------------------------------------------------------------------------------------------------------------------------------------------------------------------------------------------------------------------------------------------------------------------------------------------------------------------------------------------------------------------------------------------------------------------------------------------------------------------------------------------------------------------------------------------------------------------------------------------------------------------------------------------------------------------------------------------------------------------------------------------------------------------------------------------------------------------------------------------------------------------------------------------------------------------------------------------------------------------------------|-----------------------------------------------------------------------------------------------------------------------------------------------------------------------------------------------------------------------------------------------------------------------------------------------------------------------------------------------------------------------------------------------------------------------------------------------------------------------------------------------------------------------------------------------------------------------------------------------------------------------------------------------------------------------------------------------------------------------------------------------------------------------------------------------------------------------------------------------------------------------------------------------------------------------------------------------------------------------------------------------------------------------------------------------------------------|
| <ul style="list-style-type: none"> <li>*Dünyada tüm toplumlarda artan çevre bilinci</li> <li>*Çevre hakkında uluslararası bağlayıcı yasal düzenlemelerin yapılması</li> <li>*Çevre hakkında uluslararası duyarlılığı artırmaya yönelik STK'ların kurulması ve çalışması</li> <li>*Çevreye zararlı müdahalelerin sınır tanımayan bir duyarlılıkla durdurulmaya çalışılması ve meydana gelen kazalara yönelik uluslararası yardım çabalarının gelişmesi</li> <li>*Fosil yakıt yerine doğal enerji kaynaklarına yönelik bir yönelişin tüm dünyada gelişmesi</li> <li>*Fosil yakıt kullanan araçların çevreye az atık üreten ve az tüketmeleri için teknolojilerin geliştirilmesi ve bu konuda tüm dünyada Ar-Ge'ye önem verilmesi</li> <li>*Doğal ortamların eğitim ortamlarını(okul) olumsuz etkilemesine karşı(soğuk-sıcak-yağış-ulaşım vb.) teknoloji ve tedbirlerin gelişmesi</li> <li>*Kaybedilen ormanlık alanlarında yeni geliştirilen teknolojilerle hızlı ağaç yetiştirilmesinin sağlanması</li> </ul> | <ul style="list-style-type: none"> <li>*Gelişen sanayiden kaynaklanan atığın çevreye olumsuz yansımaları</li> <li>*Çevre koruma amaçlı geliştirilen uluslar arası yasal düzenlemelere bazı ülkelerin onay vermemesi, gereklerini yerine getirmemesi</li> <li>*Tatlı su rezervlerinin kirlenmesi</li> <li>*Doğal orman ve su kıyılarının yapılaşmasının önlenememesi</li> <li>*Bitki ve hayvan yetiştirilmesinde doğaya aykırı müdahalelerin(genlerle oynama) geliştirilmesi</li> <li>*Doğal kaynaklardan(malzemelerden) uzaklaşarak, ya fosil yakıtların ya da doğada bulunmayan yeni maddelerin üretilmesi ve kullanımının artması</li> <li>*Bazı hayvan türlerinin neslinin tükenmesi, bazı bitki türlerinin yok olmasıyla ekolojik dengelerin bölge bölge bozulmasının tüm Dünyada önlenememesi</li> <li>*Tarıma uygun toprakların yoğun ve doğal olmayan müdahalelerle kullanılarak üretimi artırma çabalarının toprağı kirlenmesi</li> <li>*Değişen iklim koşulları nedeniyle ilimizin gelirinin dayandığı meyveciliğin(kayısı) zarara uğraması</li> </ul> |

## 6.2. ÜST POLİTİKA BELGELERİ

- ✓ 10. Kalkınma Planı ve Eğitim Özel İhtisas Komisyon Raporu
- ✓ Orta Vadeli Program, Orta Vadeli Mali Plan
- ✓ AB Müktesebatına Uyum Programı
- ✓ 62. Hükümet Programı Eylem Planı
- ✓ TÜBİTAK Vizyon 2023 Eğitim ve İnsan Kaynakları Raporu
- ✓ MEB Sürekli Kurum Geliştirme Projesi Sonuç Raporu
- ✓ Bilgi Toplumu Stratejisi
- ✓ Hayat Boyu Öğrenme Strateji Belgesi
- ✓ Mesleki ve Teknik Eğitim Eylem Planı
- ✓ Millî Eğitim Strateji Belgesi
- ✓ 5018 sayılı Kamu Mali Yönetimi ve Kontrol Kanunu
- ✓ Kamu İdarelerinde Stratejik Planlamaya İlişkin Usul ve Esaslar Hakkında Yönetmelik
- ✓ Kamu İdareleri İçin Stratejik Planlama Kılavuzu
- ✓ Millî Eğitim ile ilgili mevzuat
- ✓ 18. Millî Eğitim Şûrası Kararları
- ✓ Milli Eğitim Bakanlığı 2015-2019 Stratejik Planı
- ✓ Malatya İl Milli Eğitim Müdürlüğü 2015-2019 Stratejik Planı
- ✓ Hekimhan İlçe Milli Eğitim Müdürlüğü 2015-2019 Stratejik Planı

## **Eğitim Alanlarının Üst Politika Belgeleri İle İlişkileri**

### **1-Okulöncesi Eğitim**

**Kalkınma Planı P.146.** Öğrencilerin sosyal, zihinsel, duygusal ve fiziksel gelişimine katkı sağlayan okulöncesi eğitim, imkânları kısıtlı hane ve bölgelerin erişimini destekleyecek şekilde yaygınlaştırılacaktır. Okul Öncesi (4- 5 Yaş) eğitimde brüt okullaşma oranının 2018'de %70'e çıkarılması,

**HBÖ Strateji Belgesi:** Okul öncesi eğitim dezavantajlı kesimleri gözeterek yaygınlaştırılacaktır.

**TÜBİTAK Vizyon 2023 Eğitim ve İnsan Kaynakları Raporu:** Okul öncesi eğitimde okullaşma oranının %50'nin üzerine çıkarılması,

## **2-Temel Eğitim**

**UNESCO Herkes için eğitim 2015 Hedefleri:** Zor koşullardaki çocukların, özellikle kızların ve küçük toplulukların çocuklarının ücretsiz, zorunlu ve kaliteli eğitime tam olarak ulaşım imkânlarının 2015 yılına kadar sağlanması,

**10. kalkınma planı:** İlk ve orta öğretimde başta engelliler ve kız çocukları olmak üzere tüm çocukların okula erişimi sağlanacak, sınıf tekrarı ve okul terki azaltılacaktır.

**TÜBİTAK 2023 Vizyonu:** İlköğretimde okullaşma oranının %100'e çıkarılması,

## **3-Genel Ortaöğretim**

**TÜBİTAK 2023 Vizyonu:** Ortaöğretimin zorunlu eğitim sistemine alınması ve okullaşma oranının %100'e çıkarılması,

**10. Kalkınma Planı:** Çocukların yoksulluktan kaynaklanan yoksunluklarının giderilmesi, erken çocukluk gelişiminin desteklenmesi, kız çocuklarının okullaşma ve okula devam oranlarının yükseltilmesi; eğitimde ve istihdamda olmayan gençlerin ekonomik ve toplumsal hayata katılımlarının artırılması,

**UNESCO Herkes için eğitim 2015 Hedefleri:** Zor koşullardaki çocukların, özellikle kızların ve küçük toplulukların çocuklarının ücretsiz, zorunlu ve kaliteli eğitime tam olarak ulaşım imkânlarının 2015 yılına kadar sağlanması,

**Lisbon 2010:** 22 yaş grubunun en az % 85'inin ortaöğretimi tamamlamış olması,

## **4-Mesleki Ortaöğretim**

**Avrupa Birliği Antlaşması ve Avrupa Birliğinin İşleyişi Hakkında Antlaşma:** Ortaöğretime erişimi artırma çalışmaları yapılmalıdır.

**18. Milli Eğitim Şurası:** Mesleki eğitime erişimin kolaylaştırılması ve başta gençler olmak üzere, mesleki eğitmen ve mesleki eğitim alanda kişilerin hareketliliğinin teşvik edilmesi,

**TÜBİTAK 2023 Vizyonu:** Ortaöğretimin zorunlu eğitim sistemine alınması ve okullaşma oranının %100'e çıkarılması,

**Türkiye Mesleki ve Teknik Eğitim Strateji Belgesi ve Eylem Planı 2014-2018:** Mesleki ve Teknik Eğitime Erişim İmkânları Geliştirilecektir. Mesleki ve teknik eğitimin önemi ve erişim imkânları hakkında farkındalık oluşturulacaktır.

**Lisbon 2010:** 22 yaş grubunun en az % 85'inin ortaöğretimi tamamlamış olması,

## **5-Mesleki (Din Öğretimi)Ortaöğretim**

**UNESCO Herkes için eğitim 2015 Hedefleri:** Zor koşullardaki çocukların, özellikle kızların ve küçük toplulukların çocuklarının ücretsiz, zorunlu ve kaliteli eğitime tam olarak ulaşım imkânlarının 2015 yılına kadar sağlanması,

**TÜBİTAK 2023 Vizyonu:** Ortaöğretimin zorunlu eğitim sistemine alınması ve okullaşma oranının %100'e çıkarılması,

**18. Milli Eğitim Şurası:** Ortaöğretime erişimde güçlük yaşayan çocukların erişimlerini kolaylaştırmak için mevcut pansiyonların kapasiteleri artırılmalı, kapanma durumunda olan yatılı ilköğretim bölge okullarından (YİBO) uygun olanların ortaöğretim pansiyonlarına dönüşümü sağlanmalı ve kız çocuklarının erişiminin sağlanması için gerekli tedbirler alınmalıdır.

## **6-Özel Eğitime Erişim**

**Avrupa Sosyal Şartı:** Mümkün olduğunda genel plan çerçevesinde, ya da bu mümkün değilse, kamusal ya da özel uzmanlaşmış organlar aracılığıyla özürliülerin yönlendirilmesini, öğrenimini ve mesleki eğitimini sağlamak için gerekli önlemleri almayı taahhüt eder.

**HBÖ Strateji Belgesi:** Dezavantajlı grupların eğitime erişimleri desteklenecektir. Bu amaçla uzaktan eğitim ve açık öğretimden de yararlanılacaktır.

**Kalkınma Planı-148:** Özel eğitime gereksinim duyan engellilerin ve özel yetenekli bireylerin, bütünleştirme eğitimi doğrultusunda, uygun ortamlarda eğitimlerinin sağlanması amacıyla beşeri ve fiziki altyapı güçlendirilecektir.

### **7-Özel Öğretim**

**10. Kalkınma Planı:** Eğitimde alternatif finansman modelleri geliştirilecek, özel sektörün eğitim kurumu açması, özel kesim ve meslek örgütlerinin mesleki eğitim sürecine idari ve mali yönden aktif katılımı özendirilecektir.

**18. ME Şurası:** Eğitimde niteliğin artırılması amacıyla özel okullar teşvik edilerek sayıları artırılmalı, teşvik kapsamında çocuklarını özel okullara gönderen ailelere resmî okullardaki bir öğrenci maliyetinin yarısı kadar destek verilmeli ve bu yolla devletin eğitim harcamaları azaltılmalıdır.

**Türkiye Sanayi Strateji Belgesi 2010-2014:** Özel sektörün mesleki ve teknik eğitim okul ve kurumları açmasına imkân verecek düzenlemeler yapılacak ve bu kurumlar desteklenecektir.

### **8-Hayat Boyu Öğrenmeye Katılım**

**Türkiye Katılım Ortaklığı Belgesi 2008:** Toplumda yaşam boyu eğitim anlayışının benimsenmesi amacıyla e- öğrenme dâhil, yaygın eğitim imkânları geliştirilecek, eğitim çağı dışına çıkmış kişilerin açık öğretim fırsatlarından yararlanmaları teşvik edilecek, beceri kazandırma ve meslek edindirme faaliyetleri artırılacaktır.

**UNESCO Herkes için eğitim 2015 Hedefleri:** Gençlerin ve yetişkinlerin eğitim ihtiyaçlarının uygun öğretim koşullarına ve yaşam becerisi programlarına eşit ulaşım yoluyla karşılanması,

**UNESCO Herkes için eğitim 2015 Hedefleri:** 2015 yılına kadar tüm yetişkinler –özellikle kadınlar- için temel ve sürekli eğitime eşit ölçüde erişimin, yetişkin eğitimi gelişim düzeyini % 50 oranına ulaştırmak,

**10.Kalkınma Planı Madde158:** Eğitim sistemi ile işgücü piyasası arasındaki uyum; hayat boyu öğrenme perspektifinden hareketle iş yaşamının gerektirdiği beceri ve yetkinliklerin kazandırılması, girişimcilik kültürünün benimsenmesi, mesleki ve teknik eğitimde okul- işletme ilişkisinin orta ve uzun vadeli sektör projeksiyonlarını dikkate alacak biçimde güçlendirilmesi yoluyla artırılacaktır.

**10. Kalkınma Planı1.19 Dönüşüm Programı:** Bireylerin öğrenme fırsatları çeşitlendirilerek hayat boyu öğrenme faaliyetlerinin teşvik edilmesinin sağlanması,

### **9.Açık öğretim ortaokulu**

**Türkiye Katılım Ortaklığı Belgesi (2008):** Toplumda yaşam boyu eğitim anlayışının benimsenmesi amacıyla e- öğrenme dâhil, yaygın eğitim imkânları geliştirilecek, eğitim çağı dışına çıkmış kişilerin açık öğretim fırsatlarından yararlanmaları teşvik edilecek, beceri kazandırma ve meslek edindirme faaliyetleri artırılacaktır.

### **10.Açık öğretim lisesi ve Mesleki açık öğretim lisesi**

**Türkiye Katılım Ortaklığı Belgesi (2008):** Toplumda yaşam boyu eğitim anlayışının benimsenmesi amacıyla e- öğrenme dâhil, yaygın eğitim imkânları geliştirilecek, eğitim çağı dışına çıkmış kişilerin açık öğretim fırsatlarından yararlanmaları teşvik edilecek, beceri kazandırma ve meslek edindirme faaliyetleri artırılacaktır.

## **7- GZFT ANALİZİ (Malatya İl Milli Eğitim Müdürlüğü GZFT Analizi )**

**Tablo 50. GZFT Analizi**

| <b>GÜÇLÜ YÖNLER</b>                                                                                                                                                                                                                                                                                                                                                                                                                                                                                                                                                                                                                                                                                                                                                                                                                                             |                                                                                                                                                                                                                                                                                                                                                                                                                                                                                                                                                                                                                                                                                                                                                                                                                                                                       |                                                                                                                                                                                                                                                                                                                                                                                                                                                                                                                                                                                                                                                                                                                                                                                                                             |
|-----------------------------------------------------------------------------------------------------------------------------------------------------------------------------------------------------------------------------------------------------------------------------------------------------------------------------------------------------------------------------------------------------------------------------------------------------------------------------------------------------------------------------------------------------------------------------------------------------------------------------------------------------------------------------------------------------------------------------------------------------------------------------------------------------------------------------------------------------------------|-----------------------------------------------------------------------------------------------------------------------------------------------------------------------------------------------------------------------------------------------------------------------------------------------------------------------------------------------------------------------------------------------------------------------------------------------------------------------------------------------------------------------------------------------------------------------------------------------------------------------------------------------------------------------------------------------------------------------------------------------------------------------------------------------------------------------------------------------------------------------|-----------------------------------------------------------------------------------------------------------------------------------------------------------------------------------------------------------------------------------------------------------------------------------------------------------------------------------------------------------------------------------------------------------------------------------------------------------------------------------------------------------------------------------------------------------------------------------------------------------------------------------------------------------------------------------------------------------------------------------------------------------------------------------------------------------------------------|
| <b>Eğitim ve Öğretime Erişim</b>                                                                                                                                                                                                                                                                                                                                                                                                                                                                                                                                                                                                                                                                                                                                                                                                                                | <b>Eğitim ve Öğretimde Kalite</b>                                                                                                                                                                                                                                                                                                                                                                                                                                                                                                                                                                                                                                                                                                                                                                                                                                     | <b>Kurumsal Kapasite</b>                                                                                                                                                                                                                                                                                                                                                                                                                                                                                                                                                                                                                                                                                                                                                                                                    |
| <p><b>1.</b> On iki yıllık zorunlu ve kademeli eğitim</p> <p><b>2.</b> Hayat boyu öğrenme kapsamındaki kursların çeşitli ve yaygın olması</p> <p><b>3.</b> Yatılılık ve bursluluk imkânları</p> <p><b>4.</b> Özel öğretimi destekleyici teşvik mekanizmaları</p> <p><b>5.</b> İl genelinde öğrencilerin erişebilecekleri her kademe ve türde eğitim kurumlarının bulunması</p> <p><b>6.</b> Her kademede eğitim veren nitelikli özel okulların bulunması</p> <p><b>7.</b> Hayat Boyu Öğrenme faaliyetlerinde Türkiye ortalamasının üzerinde olması</p> <p><b>8.</b> Temel eğitimde öğrenci devamsızlık oranının düşük olması</p> <p><b>9.</b> Tüm eğitim kademelerinde kız çocuklarının okullaşma oranının yüksek olması</p> <p><b>10.</b> Mesleki ve Teknik Eğitim hariç tüm eğitim kademelerinde okullaşma oranının Türkiye ortalamasının üzerinde olması</p> | <p><b>1.</b> Bilgi ve iletişim teknolojilerinin eğitim ve öğretim süreçlerinde kullanılması</p> <p><b>2.</b> Okullarımızda yönetici ve öğretmen normlarının dolu olması</p> <p><b>3.</b> Birçok okulumuzun teknolojik altyapısının yeterli olması</p> <p><b>4.</b> Eğitime katkı sağlayan (Değerler Eğitimi Projesi, Malatya Okuyor, Okuyan Malatya Yazıyor, Öğretmenimle El Ele, AB Projeleri, SODES, TÜBİTAK vb.) Projelerin uygulanıyor olması</p> <p><b>5.</b> İlimizde köklü bir geçmişe sahip olan eğitim ve öğretim kurumlarının varlığı</p> <p><b>6.</b> Eğitimin kalitesini ve öğrencilerin sınav başarısını artırmak için yapılan ortak sınavlar</p> <p><b>7.</b> Sınav başarılarına yönelik açılan bölgesel kurslar</p> <p><b>8.</b> Okullarımızda şiddet olaylarının az olması</p> <p><b>9.</b> Uluslararası hareketlilik programına katılımın olması</p> | <p><b>1.</b> Öğretmen başına düşen öğrenci sayısının istenen seviyede olması</p> <p><b>2.</b> Okullarımızda derslik başına düşen öğrenci sayısının standartlara uygun olması</p> <p><b>3.</b> Eğitim politikalarının belirlenmesinde paydaşların görüş ve önerilerinin dikkate alınması</p> <p><b>4.</b> Güçlü bilişim altyapısı ve elektronik bilgi sistemlerinin etkin kullanımı</p> <p><b>5.</b> Yeniliğe ve gelişime açık insan kaynağı</p> <p><b>6.</b> Yaygın teşkilat ağı</p> <p><b>7.</b> Eğitim yöneticileri ve öğretmenlerin Yüksek Lisans ve Doktora çalışmalarını önemsemeleri</p> <p><b>8.</b> İlimizde yürütülmekte olan SODES projeleri ile birçok eğitim kurumumuzda gerçekleştirilen iyileştirmeler</p> <p><b>9.</b> Yeni okulların yapımı, mevcut okulların fiziki şartlarının iyileştiriliyor olması</p> |

**ZAYIF YÖNLER**

| <b>Eğitim ve Öğretime Erişim</b>                                                                                                                                                                                                                                                                                                                                                                                                                                                                                                                                                                                                                                                                                                                                                             | <b>Eğitim ve Öğretimde Kalite</b>                                                                                                                                                                                                                                                                                                                                                                                                                                                                                                                                                                                                                                                                                                                                                                                                                                                                                                                                                                                       | <b>Kurumsal Kapasite</b>                                                                                                                                                                                                                                                                                                                                                                                                                                                                                                                                                                                                                                                                                                                                                                                                                                                                                 |
|----------------------------------------------------------------------------------------------------------------------------------------------------------------------------------------------------------------------------------------------------------------------------------------------------------------------------------------------------------------------------------------------------------------------------------------------------------------------------------------------------------------------------------------------------------------------------------------------------------------------------------------------------------------------------------------------------------------------------------------------------------------------------------------------|-------------------------------------------------------------------------------------------------------------------------------------------------------------------------------------------------------------------------------------------------------------------------------------------------------------------------------------------------------------------------------------------------------------------------------------------------------------------------------------------------------------------------------------------------------------------------------------------------------------------------------------------------------------------------------------------------------------------------------------------------------------------------------------------------------------------------------------------------------------------------------------------------------------------------------------------------------------------------------------------------------------------------|----------------------------------------------------------------------------------------------------------------------------------------------------------------------------------------------------------------------------------------------------------------------------------------------------------------------------------------------------------------------------------------------------------------------------------------------------------------------------------------------------------------------------------------------------------------------------------------------------------------------------------------------------------------------------------------------------------------------------------------------------------------------------------------------------------------------------------------------------------------------------------------------------------|
| <ol style="list-style-type: none"><li>1. Öğrenci kayıt işlemlerinde adrese dayalı kayıt sisteminin etkin işletilememesi</li><li>2. Ortaöğretimde okul türü kontenjanlarının öğrenci talepleri ile uyuşmaması</li><li>3. Ortaöğretimde öğrenci devamsızlık oranlarının yüksek olması</li><li>4. Mesleki ve Teknik Eğitimde okullaşma oranının düşük olması</li><li>5. Özel eğitim okul ve kurumlarının yaygın ve yeterli olmaması</li><li>6. Hayat boyu öğrenme kapsamındaki faaliyetlerin tanıtımının yetersiz olması</li><li>7. Özel eğitime ihtiyacı olan bireylerin tespitine yönelik etkili bir tarama ve tanılama sisteminin olmaması</li><li>8. Zorunlu eğitimden ayrılmalara önlenmesine ilişkin etkili bir izleme ve önlemeye dönük yaptırım mekanizmasının işletilememesi</li></ol> | <ol style="list-style-type: none"><li>1. İlin akademik başarısının(LYS, YGS) istenilen düzeyde olmaması</li><li>2. Kişisel, eğitsel ve mesleki rehberlik hizmetlerinin yetersiz olması</li><li>3. Ücretli öğretmen uygulamasının kırsalda yaygın olması</li><li>4. İş piyasasının ihtiyaçlarına uygun mesleki alan/dalların belirlenememesi</li><li>5. Yönetici ve öğretmenlerin eğitimdeki gelişmeleri takip etmemeleri</li><li>6. Üstün yetenekli bireylerin eğitim ve öğretimine ilişkin çalışmaların yetersizliği</li><li>7. Okul ve kurumlarda beslenme, sağlık ve hijyen koşullarının istenilen düzeyde olmaması</li><li>8. Yönetici, öğretmen ve çalışanlara yönelik ödüllendirme süreçlerinin etkin işletilememesi</li><li>9. Sosyal, kültürel, sportif ve bilimsel faaliyetlerin yetersizliği</li><li>10. Etkili bir yabancı dil eğitiminin olmaması</li><li>11. Zararlı alışkanlıklarla mücadelede eğitimlerin yetersiz oluşu</li><li>12. İl düzeyinde geliştirilen projelerin etkin uygulanamaması</li></ol> | <ol style="list-style-type: none"><li>1. Bazı ilçelerimizde ikili öğretim yapan okul sayısının azaltılamaması</li><li>2. Nitelikli Hizmet İçi Eğitim faaliyetlerinin yetersizliği</li><li>3. Bütçe dağıtımında objektif kriterlerin yetersizliği</li><li>4. Hizmet içi eğitimlerin etkinliğinin istenilen düzeyde olmaması</li><li>5. Yönetici, öğretmen ve çalışanların motivasyon ve örgütsel bağlılık düzeylerinin düşük olması</li><li>6. Geçmiş yıllara ait veri, bilgi ve belgelere ulaşılabilmesine imkân sağlayacak bir arşivleme sisteminin bulunmaması</li><li>7. İzleme ve değerlendirme faaliyetlerinin yetersizliği</li><li>8. Laboratuvar, çok amaçlı salon, kütüphane ve spor alanlarının her okulda bulunmaması</li><li>9. İlimizde RAM sayısının ihtiyacı karşılayamaması</li><li>10. Özel eğitime muhtaç öğrencilerin tamamına hizmet sunacak kurumsal kapasite yetersizliği</li></ol> |

| <b>FIRSATLAR</b>                                                                                                                                                                                                                                                                                                                                                                                                                                                                               |                                                                                                                                                                                                                                                                                                                                                                                                                                                                                                                        |                                                                                                                                                                                                                                                                                                                                                                                                                                                   |
|------------------------------------------------------------------------------------------------------------------------------------------------------------------------------------------------------------------------------------------------------------------------------------------------------------------------------------------------------------------------------------------------------------------------------------------------------------------------------------------------|------------------------------------------------------------------------------------------------------------------------------------------------------------------------------------------------------------------------------------------------------------------------------------------------------------------------------------------------------------------------------------------------------------------------------------------------------------------------------------------------------------------------|---------------------------------------------------------------------------------------------------------------------------------------------------------------------------------------------------------------------------------------------------------------------------------------------------------------------------------------------------------------------------------------------------------------------------------------------------|
| <b>Eđitim ve Öğretime Erişim</b>                                                                                                                                                                                                                                                                                                                                                                                                                                                               | <b>Eđitim ve Öğretimde Kalite</b>                                                                                                                                                                                                                                                                                                                                                                                                                                                                                      | <b>Kurumsal Kapasite</b>                                                                                                                                                                                                                                                                                                                                                                                                                          |
| <ol style="list-style-type: none"> <li>1. Eđitimin sürdürülebilir ekonomik kalkınmadaki işlevi konusunda toplumsal farkındalık</li> <li>2. Ulaşım ve erişim ağının gelişmesi</li> <li>3. Devletin özel eđitime muhtaç öğrencilere sunduđu destek</li> <li>4. Öğrenci potansiyelinin büyük çoğunluğunun merkezi yerleşkede olması</li> <li>5. İlimizin zengin bir tarihi ve kültürel mirasa sahip olması</li> <li>6. Hayat boyu öğrenmeyi destekleyen devlet politikalarının varlığı</li> </ol> | <ol style="list-style-type: none"> <li>1. Geniş bir paydaş kitlesinin varlığı</li> <li>2. Kaliteli eđitim ve öğretime ilişkin talebin artması</li> <li>3. Gelişen teknolojilerin eđitimde kullanılabilirliğinin artması</li> <li>4. Sektörün mesleki ve teknik eđitim konusunda iş birliğine açık olması</li> <li>5. Eđitimde teknoloji kullanımının artırılmasına yönelik büyük ölçekli(FATİH, EBA vb.) projelerin yürütülmesi</li> <li>6. Sektörle iş birliği yapılmasına imkân veren mevzuatın bulunması</li> </ol> | <ol style="list-style-type: none"> <li>1. Üst politika belgelerinde eđitimin öncelikli alan olarak yer alması</li> <li>2. Şehrin sosyo-ekonomik yapısı ve kültürel seviyesinin çevre illere göre daha iyi olması</li> <li>3. Merkezi yönetim bütçesinden eđitime ayrılan payın artış eğiliminde olması</li> <li>4. Hayırseverlerin eđitim ve öğretime katkı sağlaması</li> <li>5. Sosyal medyanın geniş kitlelerce kullanılıyor olması</li> </ol> |

| <b>TEHDİTLER</b>                                                                                                            |                                                                                                                                                             |                                                                                                                                                                                                                                |
|-----------------------------------------------------------------------------------------------------------------------------|-------------------------------------------------------------------------------------------------------------------------------------------------------------|--------------------------------------------------------------------------------------------------------------------------------------------------------------------------------------------------------------------------------|
| <b>Eđitim ve Öğretime Erişim</b>                                                                                            | <b>Eđitim ve Öğretimde Kalite</b>                                                                                                                           | <b>Kurumsal Kapasite</b>                                                                                                                                                                                                       |
| <ol style="list-style-type: none"> <li>1. Kişiler arasındaki sosyo-ekonomik eşitsizlikler</li> <li>2. Öğrenci ve</li> </ol> | <ol style="list-style-type: none"> <li>1. Haftalık ders saatlerinin öğrencilerin gelişim düzeylerine uygun olmaması</li> <li>2. Mesleki yönlmede</li> </ol> | <ol style="list-style-type: none"> <li>1. Eđitimin niteliğini artırmaya yönelik bütçenin yetersizliği</li> <li>2. Öğretmenlerin bazı bölgelerde daha uzun süreli çalışmasını sağlayacak teşvik edici mekanizmaların</li> </ol> |



|                                                                                                                                                                                                                                                                                                            |                                                                                                                                                                                                                                                                                                                                                                                                                                                                                                                   |                                                                                                                                                                                                                                                                                                                                                                                                                                                                                                                                                                                                                                                                                                                                                                                             |
|------------------------------------------------------------------------------------------------------------------------------------------------------------------------------------------------------------------------------------------------------------------------------------------------------------|-------------------------------------------------------------------------------------------------------------------------------------------------------------------------------------------------------------------------------------------------------------------------------------------------------------------------------------------------------------------------------------------------------------------------------------------------------------------------------------------------------------------|---------------------------------------------------------------------------------------------------------------------------------------------------------------------------------------------------------------------------------------------------------------------------------------------------------------------------------------------------------------------------------------------------------------------------------------------------------------------------------------------------------------------------------------------------------------------------------------------------------------------------------------------------------------------------------------------------------------------------------------------------------------------------------------------|
| <p>ailelerin meslekler ve iş hayatıyla ilgili yeterli bilgiye sahip olmaması</p> <p><b>3.</b> Bazı okul türlerine yönelik olumsuz toplumsal algı</p> <p><b>4.</b> Nüfus hareketleri ve kentleşmede yaşanan hızlı değişim</p> <p><b>5.</b> Özel sektörün eğitim yatırımlarının yeterli düzeyde olmaması</p> | <p>öğrencilerin ilgi ve yeteneklerinin dikkate alınmaması</p> <p><b>3.</b> Bazı okulların güvenlik sorunu</p> <p><b>4.</b> Bireylerde oluşan teknoloji bağımlılığı ve medyanın olumsuz etkileri</p> <p><b>5.</b> İnternet ortamında oluşan bilgi kirliliği, doğru ve güvenilir bilgiyi ayırt etme güçlüğü</p> <p><b>6.</b> Toplumda kitap okuma, spor yapma, sanatsal ve kültürel faaliyetlerde bulunma alışkanlığının yetersiz olması</p> <p><b>7.</b> Zararlı alışkanlıkların yaygınlaşma eğiliminde olması</p> | <p>geliştirilmemiş olması</p> <p><b>3.</b> Yönetici, öğretmen ve diğer eğitim çalışanlarının kişisel ve mesleki gelişimlerine yönelik merkezi hizmet içi eğitim faaliyetlerinin yetersiz olması</p> <p><b>4.</b> Mevzuatın açık, anlaşılır ve ihtiyaca uygun hazırlanmaması nedeniyle güncelleme ihtiyacının sıklıkla ortaya çıkması</p> <p><b>5.</b> Eğitim politikalarında çok sık değişiklik yapılması ve eğitim sistemindeki düzenlemelere ilişkin pilot uygulamaların yetersizliği</p> <p><b>6.</b> Eğitim ve öğretimin finansmanında yerel yönetimlerin katkısının yetersiz olması</p> <p><b>7.</b> Gelişen ve değişen teknolojiye uygun donatım maliyetinin yüksek olması</p> <p><b>8.</b> Medyada eğitim ve öğretime ilişkin çoğunlukla olumsuz haberlerin ön plana çıkarılması</p> |
|------------------------------------------------------------------------------------------------------------------------------------------------------------------------------------------------------------------------------------------------------------------------------------------------------------|-------------------------------------------------------------------------------------------------------------------------------------------------------------------------------------------------------------------------------------------------------------------------------------------------------------------------------------------------------------------------------------------------------------------------------------------------------------------------------------------------------------------|---------------------------------------------------------------------------------------------------------------------------------------------------------------------------------------------------------------------------------------------------------------------------------------------------------------------------------------------------------------------------------------------------------------------------------------------------------------------------------------------------------------------------------------------------------------------------------------------------------------------------------------------------------------------------------------------------------------------------------------------------------------------------------------------|

## 7- GELİŞİM/SORUN ALANLARI

*(Hekimhan İlçe Milli Müdürlüğü Gelişim/Sorun Alanları)*

### A- Eğitim ve Öğretime Erişim Gelişim/Sorun Alanları

- Ortaöğretimde okullaşma
- Ortaöğretimde devamsızlık
- Ortaöğretimde örgün eğitimin dışına çıkan öğrenciler
- Zorunlu eğitimden erken ayrılma
- Taşımali eğitim
- Yurt ve pansiyonların doluluk oranları
- Temel eğitimden ortaöğretime geçiş
- Kız çocukları başta olmak üzere özel politika gerektiren grupların eğitime erişimi
- Özel eğitime ihtiyaç duyan bireylerin uygun eğitime erişimi
- Özel öğretimin payı
- Özel öğretim okullarının doluluk oranı
- Hayat boyu öğrenmeye katılım
- Hayat boyu öğrenmenin tanıtımı
- Açık öğretim liselerini ortalama bitirme süresi

- Yükseköğretime Katılım

## **B- Eğitim ve Öğretimde Kalite Gelişim/Sorun Alanları**

- Eğitim öğretim sürecinde sanatsal, sportif ve kültürel faaliyetler
- Okuma kültürü
- Okul sağlığı ve hijyen
- Zararlı alışkanlıklar
- Öğretmenlere yönelik hizmetiçi eğitimler
- Okul Yöneticilerinin derse girme, ders denetleme yetkisi
- Eğitimde bilgi ve iletişim teknolojilerinin kullanımı
- Örgün ve yaygın eğitimi destekleme ve yetiştirme kursları
- Temel dersler önceliğinde ulusal ve uluslararası sınavlarda öğrenci başarı durumu
- Temel eğitimden ortaöğretime geçiş sistemi
- Ortaöğretimden yükseköğretime geçiş sistemi
- Sınav odaklı sistem ve sınav kaygısı
- Eğitsel değerlendirme ve tanılama
- Eğitsel, mesleki ve kişisel rehberlik hizmetleri
- Öğrencilere yönelik oryantasyon faaliyetleri
- Üstün yetenekli öğrencilere yönelik eğitim öğretim hizmetleri başta olmak üzere özel eğitim
- Hayat boyu rehberlik hizmeti
- Hayat boyu öğrenme kapsamında sunulan kursların çeşitliliği ve niteliği
- Açık öğretim sisteminin niteliği
- Mesleki ve teknik eğitimin sektör ve işgücü piyasasının taleplerine uyumu
- Atölye ve laboratuvar öğretmenlerinin sektörle ilgili özel alan bilgisi
- Mesleki eğitimde alan dal seçim rehberliği
- İşyeri beceri eğitimi ve staj uygulamaları
- Çıraklık eğitimi alt yapısı
- Önceki öğrenmelerin belgelendirilmesi
- Yabancı dil yeterliliği
- Uluslararası hareketlilik programlarına katılım

## **C- Kurumsal Kapasite Gelişim/Sorun Alanları**

- Çalışma ortamları ile sosyal, kültürel ve sportif ortamların iş motivasyonunu sağlayacak biçimde düzenlenmesi
- Çalışanların ödüllendirilmesi
- Atama ve görevde yükselmelerde liyakat ve kariyer esasları ile performansın dikkate alınması, kariyer yönetimi
- Hizmetiçi eğitim kalitesi
- Yabancı dil becerileri
- Okul ve kurumların fiziki kapasitesinin yetersizliği (Eğitim öğretim ortamlarının yetersizliği)
- Okul pansiyonları

- Öğretmenlere yönelik fiziksel alan yetersizliği
- Okul ve kurumların sosyal, kültürel, sanatsal ve sportif faaliyet alanlarının yetersizliği
- Eğitim, çalışma, konaklama ve sosyal hizmet ortamlarının kalitesinin artırılması
- İkili eğitim yapılması ve derslik yetersizliği, kalabalık sınıflar
- Birleştirilmiş sınıf uygulaması
- Donatım eksiklerinin giderilmesi
- Okullardaki fiziki durumun özel eğitime gereksinim duyan öğrencilere uygunluğu
- Özel eğitim okullarının yetersizliği (Hafif, orta, ağır düzeyde öğrenme güçlüğü alanlarında özellikle ortaöğretim düzeyinde)
- Dershanelerin özel okullara dönüşümü
- Hizmet binalarının fiziki kapasitesinin yetersiz olması
- Fiziki mekân sıkıntıları ve kalabalık sınıflarının problemlerinin çözülmesi
- İnşaat ve emlak çalışmalarının yapılmasındaki zamanlama
- Yeni eğitim tesislerinin oluşturulmasında yaşanan arsa sıkıntıları
- Eğitim yapılarının depreme hazır oluşu
- Okul ve kurumların bütçeleme süreçlerindeki yetki ve sorumluluklarının artırılması
- Ödeneklerin öğrenci sayısı, sınıf sayısı, okul-kurumun uzaklığı vb. kriterlere göre doğrudan okul-kurumlara gönderilmesi
- Ödeneklerin etkin ve verimli kullanımı
- Alternatif finansman kaynaklarının geliştirilmesi
- Uluslararası Fonların etkin kullanımı
- Okul-Aile Birlikleri
- İş ve işlemlerin zamanında yapılarak kamu zararı oluşturulmaması
- Kamulaştırmaların zamanda yapılması
- Kurumsal aidiyet duygusunun geliştirilmemesi
- Mevzuatın sık değişmesi
- Kurumsallık düzeyinin yükseltilmesi
- Kurumlarda stratejik yönetim anlayışının bütün unsurlarıyla hayata geçirilmemiş olması
- Stratejik planların uygulanabilmesi için kurumlarda üst düzey sahiplenmenin yetersiz olması
- Müdürlük iç ve dış paydaşları ile etkin ve sürekli iletişim sağlanamaması
- Basın ve yayın faaliyetleri.
- Siyasi ve sendikal yapının eğitim üzerinde olumsuz etkisi
- Mevcut arşivlerin tasnif edilerek kullanıma uygun hale getirilmesi
- İstatistik ve bilgi temini
- Hizmetlerin elektronik ortamda sunumu
- Bilgiye erişim imkânlarının ve hızının artırılması
- Teknolojik altyapı eksikliklerinin giderilmesi
- Elektronik içeriğin geliştirilmesi ve kontrolü
- Projelerin amaç-sonuç ilişkisinde yaşanan sıkıntılar
- İş güvenliği ve sivil savunma

- Diğer kurum ve kuruluşlarla işbirliği
- İş süreçlerinin çıkarılamaması
- Yetki devrinin alt kullanıcılara yeterince verilememesi
- Kamu Hizmet Standartlarının gözden geçirilerek yeniden düzenlenmesi
- Bürokrasinin azaltılması
- Denetim anlayışından rehberlik anlayışına geçilememesi
- Bütünsel bir izleme-değerlendirme sisteminin kurulması

## **III. BÖLÜM**

# **GELECEĞE YÖNELİM**

## **MİSYONUMUZ**

*Düşünme, anlama, araştırma ve sorun çözme yetkinliği gelişmiş; bilgi toplumunun gerektirdiği bilgi ve becerilerle donanmış; millî kültürü ve demokrasinin evrensel değerlerini içselleştirmiş; iletişime ve paylaşıma açık, sanatsal duyarlılığı ve becerisi gelişmiş; öz güveni, öz saygısı, hak, adalet ve sorumluluk bilinci yüksek; gayretli, girişimci, yaratıcı, yenilikçi, barışçı, sağlıklı ve mutlu bireylerin yetişmesine ortam ve imkân sağlamaktır.*

## **VİZYONUMUZ**

***Eğitimde, Gelenekten Geleceğe;***

## ***Bir Adım Önce, Bir Adım Önde ■■■***

### **DEĞERLERİMİZ**

- Saygı
- Dürüst ve güvenilirlik
- Şeffaflık ve Hesap Verebilirlik
- Toplumsal duyarlılık
- Vatandaş odaklılık
- Çevreye Duyarlılık
- Sürekli Gelişim
- Analitik ve Bilimsel Bakış
- Girişimcilik
- Yaratıcılık
- Katılımcılık
- Takım çalışmasına önem verme

Çözüm odaklı ve bilimsel yaklaşım  
Değişime açık olma ve değişimi yönetme

# TEMALARIMIZ

- 1-Eğitim ve Öğretime Erişim**
- 2-Eğitim ve Öğretimde Kalite**
- 3-Kurumsal Kapasite**



Tablo 19. Stratejik Plan Genel Tablosu

| TEMA                       | STRATEJİK AMAÇLAR                                                                                                                                                                                                                                                                            | STRATEJİK HEDEFLER                                                                                                                                                     |
|----------------------------|----------------------------------------------------------------------------------------------------------------------------------------------------------------------------------------------------------------------------------------------------------------------------------------------|------------------------------------------------------------------------------------------------------------------------------------------------------------------------|
| EĞİTİM VE ÖĞRETİME ERİŞİM  | <i>1. Bütün bireylerin eğitim ve öğretime adil şartlar altında erişmesini sağlamak.</i>                                                                                                                                                                                                      | <b>1.</b> Plan dönemi sonuna kadar dezavantajlı gruplar başta olmak üzere, eğitim ve öğretimin her tür ve kademesinde katılım ve tamamlama oranlarını artırmak.        |
| EĞİTİM VE ÖĞRETİMDE KALİTE | <i>2. Bütün bireylere ulusal ve uluslararası ölçütlerde bilgi, beceri, tutum ve davranışın kazandırılması ile girişimci, yenilikçi, yaratıcı, dil becerileri yüksek, iletişime ve öğrenmeye açık, öz güven ve sorumluluk sahibi sağlıklı ve mutlu bireylerin yetişmesine imkân sağlamak.</i> | <b>1.</b> Bütün bireylerin bedensel, ruhsal ve zihinsel gelişimlerine yönelik faaliyetlere katılım oranını ve öğrencilerin akademik başarı düzeylerini artırmak.       |
|                            |                                                                                                                                                                                                                                                                                              | <b>2.</b> Hayat boyu öğrenme yaklaşımı çerçevesinde, işgücü piyasasının talep ettiği beceriler ile uyumlu bireyler yetiştirerek istihdam edilebilirliklerini artırmak. |
|                            |                                                                                                                                                                                                                                                                                              | <b>3.</b> Eğitimde yenilikçi yaklaşımları                                                                                                                              |



|                          |                                                                                                                                                                                                               |                                                                                                                                                                       |
|--------------------------|---------------------------------------------------------------------------------------------------------------------------------------------------------------------------------------------------------------|-----------------------------------------------------------------------------------------------------------------------------------------------------------------------|
|                          |                                                                                                                                                                                                               | kullanarak yerel, ulusal ve uluslararası projelerle; bireylerin yeterliliğini ve uluslararası öğrenci/öğretmen hareketliliğini artırmak                               |
| <b>KURUMSAL KAPASİTE</b> | <b>3. Beşeri, fiziki, mali ve teknolojik yapı ile yönetim ve organizasyon yapısını iyileştirerek eğitime erişimi ve eğitimde kaliteyi artıracak etkin ve verimli işleyen bir kurumsal yapıyı tesis etmek.</b> | <b>1.</b> Eğitim ve öğretim hizmetlerinin etkin sunumunu sağlamak için; yönetici, öğretmen ve diğer personelin kişisel ve mesleki becerilerini geliştirmek.           |
|                          |                                                                                                                                                                                                               | <b>2.</b> Plan dönemi sonuna kadar, belirlenen kurum standartlarına uygun eğitim ortamlarını tesis etmek, etkin ve verimli bir mali yönetim yapısı oluşturmak.        |
|                          |                                                                                                                                                                                                               | <b>3.</b> Plan dönemi sonuna kadar etkin bir bilgi yönetimi sistemi oluşturmak ve müdürlük hizmetlerinin sunumunda enformasyon teknolojilerinin etkinliğini artırmak. |

## **1.TEMA**

### **EĞİTİM VE ÖĞRETİME ERİŞİM**

#### **STRATEJİK AMAÇ 1.**

***Bütün bireylerin eğitim ve öğretime adil şartlar altında erişmesini sağlamak.***

**Stratejik Hedef 1.1:** Plan dönemi sonuna kadar dezavantajlı gruplar başta olmak üzere, eğitim ve öğretimin her tür ve kademesinde katılım ve tamamlama oranlarını artırmak.

**Tablo 20. Performans Göstergeleri 1.1.**

| No | Performans Göstergeleri             | İl Ortalaması | Önceki Yıllar |      |      | Hedef |
|----|-------------------------------------|---------------|---------------|------|------|-------|
|    |                                     | 2014          | 2012          | 2013 | 2014 | 2019  |
| 5  | Ortaöğretim net okullaşma oranı (%) | 85,02         |               |      |      | 100   |

|           |                                                                                 |               |       |     |    |       |
|-----------|---------------------------------------------------------------------------------|---------------|-------|-----|----|-------|
| <b>6</b>  | Zorunlu eğitimde net okullaşma oranı (%)                                        | 90,24         |       |     |    | 100   |
| <b>7</b>  | Özel öğretimin payı (Toplam) %                                                  | Okul öncesi   | 9,21  |     |    | 22    |
|           |                                                                                 | İlkokul       | 2,85  |     |    | 8     |
|           |                                                                                 | Ortaokul      | 3,52  |     |    | 9     |
|           |                                                                                 | Ortaöğretim   | 5,4   |     |    | 18    |
| <b>8</b>  | Ortaöğretimde devamsızlıktan başarısız sayılan öğrenci oranı(%)                 | 1,58          | -     | 2   | 2  | 0     |
| <b>9</b>  | Ortaöğretimde sınıf tekrar eden öğrenci oranı(%)                                | 5,05          | 0     | 0   |    | 1     |
| <b>10</b> | Ortaöğretimde örgün eğitim dışına çıkan öğrenci oranı (%)                       | 6,42          | 0     | 2.3 |    | 1     |
| <b>11</b> | Özel eğitime yönlendirilen bireylerin yönlendirildikleri eğitime erişim oranı % | 75,85         | 0     | 0   | 0  | 82,65 |
| <b>12</b> | Ortaöğretimde pansiyonların doluluk oranı(%)                                    | 67            | -     | -   | 66 | 80    |
| <b>13</b> | Burs alan öğrenci sayısı                                                        | Ortaokulda    | 1.473 |     |    | 2000  |
|           |                                                                                 | Ortaöğretimde | 2.804 | 0   | 0  | 0     |
| <b>14</b> | Kız çocuklarının okullaşma oranı(%)                                             | İlkokul       | 99,89 |     |    | 100   |
|           |                                                                                 | Ortaokul      | 96,25 |     |    | 100   |
|           |                                                                                 | Ortaöğretim   | 84,43 | 88  | 90 | 94    |
| <b>15</b> | Hayat boyu öğrenmeye katılım oranı (25-64 Yaş) (%)                              | 14,3          |       |     |    | 15,0  |
| <b>16</b> | Hayat boyu öğrenme kapsamındaki kursları tamamlama oranı (%)                    | 88,85         |       |     |    | 92,00 |
| <b>17</b> | 0-18 Yaş Aile Eğitim Programı(AEP) kapsamında açılan kurs sayısı                | 57            |       |     |    | 100   |
| <b>20</b> | Genel Kurslara katılan sayısı                                                   | 13.081        | 25    | -   | 12 | 25    |

İlimizde örgün ve yaygın eğitimin her kademesinde başta dezavantajlı bireyler olmak üzere, tüm bireylerin eğitim ve öğretime etkin katılımının artırılması planlanmaktadır. Bu nedenle eğitim ve öğretime katılımın artırılması ve tüm bireylere adil şartlarda sunulması hedeflenmektedir.

Eğitim ve öğretime erişime ilişkin göstergelere bakıldığında 2013-2014 öğretim yılında 5 yaş net okullaşma oranı Türkiye ortalaması % 42,54 iken, Malatya'da %46.89 olup Türkiye ortalamasının üzerindedir.

Zorunlu eğitimde net okullaşma oranı Türkiye ortalaması % 90,02 iken Malatya'da bu oran % 90,24'tür. İlimizde sadece Mesleki ve Teknik Ortaöğretimde devamsızlık oranının yüksek olduğu görülmektedir.

Hayat boyu öğrenmeye katılım oranı Türkiye ortalaması 2013 yılında % 4 iken ilimizde % 13,6 olup, 2014 yılında %14,3'e yükselmiştir. Hayat boyu öğrenme kapsamında kursların tamamlanma oranı Türkiye ortalaması % 62,86 iken, ilimiz ortalaması % 88,85'dir.

İlimizde 2014 yılında genel kurslar, meslekî ve teknik kurslar ile okuma yazma kursları olmak üzere 2.745 kurs açılmıştır. Bu faaliyetlerden 28.117'i kadın, 26.377'i erkek olmak üzere toplam 54.494 kişi yararlanmıştır. 2014 Yılında destekleme ve yetiştirme kapsamında 4.686 kurs açılmış, bu kurslardan 28.926 öğrenci yararlanmıştır.

Özel öğretimin payına bakıldığında okulöncesi, ortaokul ve ortaöğretimde Türkiye ortalamasının üzerinde olup, ilkokulda ise Türkiye ortalamasının altında yer almaktadır.

Kız çocuklarının okullaşma oranlarına bakıldığında ilkokul ve ortaokulda istenen düzeyde olup, ortaöğretimde iyileştirmeye açık alan olarak görülmektedir.

Bu hedefin gerçekleşmesi ile örgün öğretimin her kademesinde okullaşma oranlarının ve hayat boyu öğrenmeye katılımın artması, devamsızlığın ve okul terklerinin azalması, özellikle kız öğrenciler ve engelliler olmak üzere özel politika gerektiren grupların eğitime erişim olanaklarının artması, özel öğretim kurumlarının payının artması hedeflenmektedir.

**Tablo 21. Tedbirler 1.1.**

| SIRA | TEDBİRLER                                                                                                                                                                                                                                        | SORUMLU ŞUBE             |
|------|--------------------------------------------------------------------------------------------------------------------------------------------------------------------------------------------------------------------------------------------------|--------------------------|
| 1    | Okullaşma oranları düşük olan eğitim bölgelerinde ailelere yönelik bilgilendirme ve bilinçlendirme çalışmaları yapılacaktır.                                                                                                                     | TEMEL EĞİTİM             |
| 2    | Okullaşma oranlarının artırılması konusunda yönetici ve öğretmenlere yönelik bilgilendirme faaliyetleri düzenlenecektir.                                                                                                                         | TEMEL EĞİTİM             |
| 3    | İlkokula başlayan çocukların okul öncesi eğitim almaları için gerekli çalışmalar yapılacaktır.                                                                                                                                                   | TEMEL EĞİTİM             |
| 4    | Okul öncesi eğitimde ailelere düşen maliyeti azaltacak düzenlemeler yapılacaktır.                                                                                                                                                                | TEMEL EĞİTİM             |
| 5    | İlkokul 4. 8. ve 12. sınıf öğrencilerine yönelik eğitim öğretim yılı içerisinde okul ve üst öğrenim kurumlarını tanıtım faaliyetleri düzenlenerek etkin bir yönlendirme gerçekleştirilecektir.                                                   | ÖZEL EĞİTİM VE REHBERLİK |
| 6    | Toplumun mesleki ve teknik eğitime yönelik algısının olumlu yönde değiştirilmesi için kampanyalar (radyo ve televizyon programları, kamu spotları, yarışmalar vb.) düzenlenecek ve sosyal medyanın etkin bir biçimde kullanılması sağlanacaktır. | MESLEKİ VE TEKNİK EĞİTİM |
| 7    | İstihdam fuarları, kariyer günleri vb. etkinliklere MTE öğrencilerinin katılımı desteklenecektir.                                                                                                                                                | MESLEKİ VE TEKNİK EĞİTİM |
| 8    | Okulların faaliyetleri ve çalışmaları toplumla paylaşılarak okullara yönelik farkındalık arttırılacaktır.                                                                                                                                        | MESLEKİ VE TEKNİK EĞİTİM |

|    |                                                                                                                                                                                                                                                                                                                                                                                                        |                                |
|----|--------------------------------------------------------------------------------------------------------------------------------------------------------------------------------------------------------------------------------------------------------------------------------------------------------------------------------------------------------------------------------------------------------|--------------------------------|
| 9  | Zor koşullardaki çocukların, özellikle kızların ve küçük yerleşim birimlerinde yaşayan çocukların ücretsiz, zorunlu ve kaliteli eğitime erişimleri sağlanacaktır.                                                                                                                                                                                                                                      | DESTEK HİZMETLERİ              |
| 10 | Bütün okul tür ve kademelerinde devamsızlık, sınıf tekrarı ve okuldan erken ayrılma nedenlerinin tespiti için araştırmalar yapılarak gerekli önlemler alınacaktır.                                                                                                                                                                                                                                     | TEMEL EĞİTİM (Sorumlu Birim)   |
|    |                                                                                                                                                                                                                                                                                                                                                                                                        | OÖ-DÖ-MTE                      |
| 11 | Okul terki ve devamsızlığın azaltılması konusunda veli, yönetici ve öğretmenlere yönelik bilgilendirici toplantı, broşür vb. faaliyetler düzenlenecektir.                                                                                                                                                                                                                                              | MTE (Sorumlu Birim)            |
|    |                                                                                                                                                                                                                                                                                                                                                                                                        | TE-OÖ-DÖ-                      |
| 12 | Taşınmalı eğitim uygulamasında il genelinde birlik ve beraberlik sağlanacaktır.                                                                                                                                                                                                                                                                                                                        | DESTEK HİZMETLERİ              |
| 13 | Taşınmalı öğrenci modülünün etkin ve verimli kullanılması sağlanacaktır.                                                                                                                                                                                                                                                                                                                               | DESTEK HİZMETLERİ              |
| 14 | Yatılılık ve Bursluluk imkânlarının tanıtılmasına yönelik çalışmalar yapılacaktır.                                                                                                                                                                                                                                                                                                                     | DESTEK HİZMETLERİ              |
| 15 | Öğrencilerin kalacakları pansiyonların kalite standartları iyileştirilecektir.                                                                                                                                                                                                                                                                                                                         | DESTEK HİZMETLERİ              |
| 16 | Dezavantajlı grupların eğitime erişimleri desteklenecektir. Bu amaçla uzaktan eğitim ve açık öğretimden yararlanmaları için ailelere ilgili programları tanıtıcı bilgilendirme ve bilinçlendirme çalışmaları yapılacaktır.                                                                                                                                                                             | HAYAT BOYU ÖĞRENME             |
| 17 | Özel eğitime muhtaç öğrencilerin engel durumuna göre eğitim verecek okullar yaygınlaştırılarak, öğrencilerin okullara erişimini kolaylaştıran önlemler alınacaktır.                                                                                                                                                                                                                                    | ÖZEL EĞİTİM VE REHBERLİK       |
|    |                                                                                                                                                                                                                                                                                                                                                                                                        | İNŞAAT EMLAK-DESTEK HİZMETLERİ |
| 18 | Özel eğitim hizmetlerine erişim ve bu hizmetlerin niteliğinin artırılması için paydaşlarla ihtiyaç analizi yapılarak işbirliğine gidilecektir.                                                                                                                                                                                                                                                         | ÖZEL EĞİTİM VE REHBERLİK       |
| 19 | Mülteciler, geçici koruma altındaki yabancılar veya vatansız olarak ilimizde bulunanların da buldukları sürece eğitim görmelerini sağlamak üzere bu öğrencilerin eğitim sistemine entegrasyonunun sağlanması, denklik işlemlerinde yaşanan sorunların giderilmesi ve bu alanda eğitime ilişkin yaşanan genel sıkıntıların bertaraf edilmesi için kamu kurum ve kuruluşları ile işbirliği yapılacaktır. | TEMEL EĞİTİM                   |
|    |                                                                                                                                                                                                                                                                                                                                                                                                        | ORTA ÖĞRETİM                   |
| 20 | Hayat boyu öğrenmenin önemi, bireye ve topluma katkısı ve hayat boyu öğrenime erişim imkânları hakkında toplumda farkındalık oluşturulacaktır.                                                                                                                                                                                                                                                         | HAYAT BOYU ÖĞRENME             |
| 21 | Hayat boyu öğrenme kapsamında açılan kurslara erişim imkânları ile bu kurslara katılım oranları artırılabilecektir.                                                                                                                                                                                                                                                                                    | HAYAT BOYU ÖĞRENME             |
| 22 | İş yaşamında, değişen ve gelişen koşullar doğrultusunda bireylerin istihdam edilebilirliklerini artırmaya yönelik sektör ve ilgili taraflarla iş birliğinde ve hayat boyu öğrenme kapsamında mesleki kursların çeşitliliği ve katılımcı sayısı artırılabilecektir.                                                                                                                                     | HAYAT BOYU ÖĞRENME             |

# 2.TEMA

## EĞİTİM VE ÖĞRETİMDE KALİTE

### STRATEJİK AMAÇ 2

**Bütün bireylere ulusal ve uluslararası ölçütlerde bilgi, beceri, tutum ve davranışın kazandırılması ile girişimci, yenilikçi, yaratıcı, dil becerileri yüksek, iletişime ve öğrenmeye açık, öz güven ve sorumluluk sahibi sağlıklı ve mutlu bireylerin yetişmesine imkân sağlamak.**

**Stratejik Hedef 2.1.** Bütün bireylerin bedensel, ruhsal ve zihinsel gelişimlerine yönelik faaliyetlere katılım oranını ve öğrencilerin akademik başarı düzeylerini artırmak.

Tablo 22. Performans Göstergeleri 2.1.

| No | Performans Göstergesi                                       |            | İl Ortalaması | Önceki Yıllar |      |      | Hedef |
|----|-------------------------------------------------------------|------------|---------------|---------------|------|------|-------|
|    |                                                             |            | 2014          | 2012          | 2013 | 2014 | 2019  |
| 1  | Öğrencilerin yılsonu başarı puanı ortalamaları              | 9 . Sınıf  |               | 72            | 75   | 77   | 80    |
|    |                                                             | 10 . Sınıf |               | 75            | 75   | 80   | 85    |
|    |                                                             | 11. Sınıf  |               | 80            | 85   | 83   | 88    |
|    |                                                             | 12 . Sınıf |               | 90            | 85   | 86   | 90    |
| 2  | İlin YGS puan ortalaması                                    |            | 208           |               | 245  | 230  | 250   |
| 3  | İlin LYS puan ortalaması                                    |            | 197,8         |               | 230  | 245  | 245   |
| 4  | İlin LYS MF puan Ortalaması                                 |            | 206,6         |               | 235  | 168  | 240   |
| 5  | İlin LYS TM puan Ortalaması                                 |            | 198           |               | 215  | 213  | 220   |
| 6  | İlin LYS TS puan Ortalaması                                 |            | 188,7         |               | 234  | 244  | 250   |
| 7  | İlin LYS puan türüne göre yerleşme oranı                    |            | 85,84         |               | 87   | 36   | 70    |
| 8  | İl düzeyinde mezun öğrencilerin üniversiteye yerleşme oranı |            | 38,45         |               | 88   | 42   | 60    |
| 9  | Öğrenci başına okunan kitap sayısı                          | 9          |               | 5             | 4    | 4    | 8     |
|    |                                                             | 10         |               | 4             | 4    | 5    | 8     |
|    |                                                             | 11         |               | 6             | 4    | 6    | 8     |
|    |                                                             | 12         |               |               | 5    | 6    | 8     |

|    |                                                                                                                           |                      |        |     |      |      |        |
|----|---------------------------------------------------------------------------------------------------------------------------|----------------------|--------|-----|------|------|--------|
| 10 | Okul/ kurumda etkinliklere katılan öğrenci sayısı                                                                         | Bilimsel             |        |     |      |      |        |
|    |                                                                                                                           | Sosyal               |        | 43  | 34   | 45   | 53     |
|    |                                                                                                                           | Kültürel             |        | 23  | 23   | 14   | 30     |
|    |                                                                                                                           | Sportif              |        | 23  | 30   | 40   | 50     |
| 11 | Onur veya İftihar belgesi alan öğrenci oranı                                                                              | İlköğretim kurumları | 3,41   |     |      |      | 5      |
|    |                                                                                                                           | Ortaöğretim          | 6,60   | 6.0 | 7.0  | 7    | 10     |
| 12 | Disiplin cezası alan öğrenci oranı                                                                                        | Ortaokul             | 0,0007 |     |      |      | 0,0003 |
|    |                                                                                                                           | Ortaöğretim          | 0,001  | 0   | 0.02 | 0.04 | 0,001  |
| 13 | Beyaz Bayrak sertifikasına sahip okul sayısı                                                                              |                      | 18     |     |      |      | 8      |
| 14 | Çocuklara şiddet ve çocuk istismarını önlemeye yönelik yapılan etkinlik sayısı                                            |                      | 4      |     |      |      | 3      |
| 15 | Çocuklara şiddet ve çocuk istismarını önlemeye yönelik yapılan etkinliklere katılan yönetici, öğretmen ve personel sayısı |                      | 532    |     |      | 15   | 24     |
| 16 | Madde bağımlılığı ve zararlı alışkanlar konusunda yapılan faaliyet sayısı                                                 |                      | 5      |     |      | 2    | 3      |
| 17 | Madde bağımlılığı ve zararlı alışkanlıklardan korunma ile ilgili verilen eğitime katılan öğrenci sayısı                   |                      |        |     | 94   | 188  | 250    |
| 18 | Sağlıklı ve dengeli beslenme ile ilgili verilen eğitime katılan öğrenci sayısı                                            |                      |        | 34  | 45   | 120  | 250    |
| 19 | Trafik güvenliği ile ilgili açılan eğitime katılan öğrenci sayısı                                                         |                      |        |     |      |      | 100    |
| 20 | Çevre bilincinin artırılması çerçevesinde yapılan etkinliklere katılan öğrenci sayısı                                     |                      |        | 54  | 85   | 90   | 150    |
| 21 | İlk yardım bilinci konularında açılan eğitim sayısı                                                                       |                      |        |     |      |      | 2      |
| 22 | RAM'dan yararlanan öğrenci sayısı                                                                                         |                      | 3.296  |     |      |      | 5      |
| 23 | Okul rehberlik servisinde düzenlenen kişisel, akademik ve mesleki rehberlik etkinliklerine katılımcı sayısı               | Öğrenci              |        |     |      | 170  | 200    |
|    |                                                                                                                           | Yönetici, öğretmen   |        |     |      | 15   | 25     |
|    |                                                                                                                           | Veli                 |        |     |      | 45   |        |
| 24 | Özel eğitim öğrencilerinin sosyal, kültürel ve sportif alanlarda, ulusal ve uluslararası derece yapan öğrenci sayısı      |                      | 91     |     |      |      |        |

|    |                                                                                         |     |   |   |   |   |
|----|-----------------------------------------------------------------------------------------|-----|---|---|---|---|
| 25 | Okulda görülen şiddet olaylarına karışan öğrenci sayısının genel öğrenci sayısına oranı | 0,8 |   |   |   |   |
| 26 | Ders dışı egzersiz çalışmalarını yapan öğretmen sayısı                                  |     | 0 | 0 | 0 | 2 |
| 27 | Ders dışı egzersiz çalışmalarına katılan öğrenci sayısı                                 |     | 0 | 0 | 0 | 2 |

Kaliteli bir eğitim için bütün bireylerin bedensel, ruhsal ve zihinsel gelişimlerine yönelik faaliyetlere katılım oranlarının ve öğrencilerin akademik başarı düzeylerinin artırılması hedeflenmektedir.

Özel eğitime muhtaç ve üstün yetenekli öğrencilerin yetiştirilmesi için etkili tanılama ve kaliteli bir eğitim ile bireylerin potansiyellerini açığa çıkarılmasına ortam sağlayarak bedensel, ruhsal ve zihinsel gelişimlerini desteklemek hedeflenmiştir.

İlimizde 2013-2014 öğretim yılında 6 temel ders ( Türkçe, Matematik, Fen ve Teknoloji, T.C. İnkılap Tarihi ve Atatürkçülük, Yabancı dil ve Din kültürü ve Ahlak Bilgisi) için uygulanan merkezi ortak sınav sonuçlarına göre öğrencilerimiz tüm derslerden Türkiye ortalamasının üzerinde puan almışlardır. Bu bağlamda öğrencilerimizin temel öğrenme kazanımlarının elde edilmesine yönelik çalışmalar yapılacaktır.

Yükseköğretime Geçiş Sınavı (YGS) netleri ele alındığında puan ortalaması Türkiye puan ortalaması ile aynıdır. İlimizin LYS puan ortalaması Türkiye puan ortalamasının üzerinde olup LYS puan türüne göre üniversiteye yerleşme oranı 2013 yılında % 85,84 dür. Bu oranı % 88'e çıkarmayı hedeflemekteyiz.

Koruyucu sağlık hizmetleri, ilk yardım bilinci, sağlıklı beslenme ve kitap okuma alışkanlığı kazandırılması ile ilgili çalışmalar hedeflenmektedir.

Tüm engel grubundaki çocuklardan durumu uygun olanlar; normal okullarda kaynaştırma eğitimine alınmakta, özel eğitim sınıfları ve destek eğitimi yoluyla eğitim hizmetlerinden yararlandırılmaktadırlar. Ayrıca uzun süreli hasta öğrencilerimize de evde eğitim verilmektedir.

Öğrencilerimizin bedensel, ruhsal ve zihinsel gelişimlerine katkı sağlamak amacıyla yerel ve ulusal düzeyde sportif, sanatsal ve kültürel faaliyetler gerçekleştirilmektedir. Ancak mevcut durumda söz konusu faaliyetlerin izlenmesine olanak sağlayacak bir yapı bulunmamaktadır.

Öğrencilerin motivasyonunun sağlanmasının yanı sıra aidiyet duygusuna sahip olması eğitim ve öğretimin kalitesi için bir gösterge olarak kabul edilmektedir. Onur ve iftihar belgesi alan öğrenci oranı da bu kapsamda temel göstergelerden biri olarak ele alınmıştır. Benzer şekilde, disiplin cezalarındaki azalış da bu bağlamda ele alınmaktadır.

Rehberlik Araştırma Merkezince kişisel, akademik ve mesleki rehberlik etkinlikleri yapılmaktadır. Çocuklara şiddet ve çocuk istismarını önlemeye yönelik yapılan etkinlikler ile madde bağımlılığı ve zararlı alışkanlıklarla mücadele konusunda faaliyetler gerçekleştirilmektedir.

Eğitimin tüm kademelerindeki özel eğitim ve rehberlik hizmetlerinin etkinliği ve verimliliğinin artırılması hedeflenmektedir.

Bütün bireylerin bedensel, ruhsal ve zihinsel gelişimlerine yönelik faaliyetlere katılım oranını ve öğrencilerin akademik başarı düzeylerini artırmayı hedeflemekteyiz.

**Tablo 23. Tedbirler 2.1.**

| SIRA | TEDBİRLER                                                                                                                                                                                | SORUMLU EKİP             |
|------|------------------------------------------------------------------------------------------------------------------------------------------------------------------------------------------|--------------------------|
| 1    | Merkezi sınav sonuçları (TEOG, YGS, LYS) analiz edilerek, veriler öğretmenler kurulunda ve zümre toplantılarında yönetici ve öğretmenlerce paylaşılacak ve gerekli önlemler alınacaktır. | TEMEL EĞİTİM ORTAÖĞRETİM |

|    |                                                                                                                                                                                                                                                                                                                                                                             |                                     |
|----|-----------------------------------------------------------------------------------------------------------------------------------------------------------------------------------------------------------------------------------------------------------------------------------------------------------------------------------------------------------------------------|-------------------------------------|
| 2  | Tüm öğrencilerimize okuma ve yazma alışkanlığını kazandırmak amacıyla etkinlikler düzenlenerek, sonuçlar analiz edilerek değerlendirilecektir.                                                                                                                                                                                                                              | STRATEJİ GELİŞTİRME ARGE            |
| 3  | Etkin ve işlevsel bir rehberlik anlayışı oluşturularak, Öğrencilerin bireysel yeteneklerine göre yönlendirilmesi sağlanacaktır.                                                                                                                                                                                                                                             | ÖZEL EĞİTİM VE REHBERLİK            |
| 4  | Öğrencileri zihinsel, kültürel ve ahlaki yönden geliştirecek yerel, evrensel, milli ve manevi değerleri tanınmaları ve benimsemeleri sağlanacaktır.                                                                                                                                                                                                                         | STRATEJİ GELİŞTİRME ARGE            |
| 5  | Teknolojik araç-gereçlerin yanlış kullanımı ve zararlarını engellemeye yönelik bilgilendirme ve bilinçlendirme çalışmaları yapılacaktır.                                                                                                                                                                                                                                    | TE-OÖ-DÖ-MTE                        |
| 6  | Eğitimin her kademesinde gerçekleştirilen sosyal, sanatsal ve sportif faaliyetler ve bu faaliyetlere katılan öğrenci sayısı artırılacaktır.                                                                                                                                                                                                                                 | TE-OÖ-DÖ-MTE                        |
| 7  | Öğrencilerin sanat, bilim, kültür ve spor alanlarında katıldıkları faaliyetlerin izleme ve değerlendirmesi yapılacaktır.                                                                                                                                                                                                                                                    | TE-OÖ-DÖ-MTE                        |
| 8  | Tüm paydaşlara (yönetici ,öğretmen ve veli) özel eğitime muhtaç bireylerin eğitimi konusunda bilgilendirme ve bilinçlendirme çalışmaları yapılacaktır.                                                                                                                                                                                                                      | TE-OÖ-DÖ-MTE                        |
| 9  | Öğrencilerin beslenme ihtiyaçlarının karşılandığı yiyecek ve içecek hizmeti veren ortamların sağlık ve hijyen şartlarının oluşturulması için gerekli çalışmalar yapılacaktır.                                                                                                                                                                                               | MESLEKİ VE TEKNİK EĞİTİM            |
| 10 | Okul sağlığı ve hijyen konularında öğrencilerin, ailelerin ve çalışanların bilinçlendirilmesine yönelik faaliyetler yapılacaktır. Okullarımızın bu konulara ilişkin değerlendirmelere (Beyaz Bayrak vb.) katılmaları desteklenecektir                                                                                                                                       | ÖZEL EĞİTİM VE REHBERLİK            |
| 11 | Çocuklara şiddet ve çocuk istismarını önlemeye yönelik çalışmalar yapılacaktır.                                                                                                                                                                                                                                                                                             | ÖZEL EĞİTİM VE REHBERLİK            |
| 12 | Madde bağımlılığı ve zararlı alışkanlıklarla mücadele ile Okul çevresinin güvenliğine yönelik çalışmalarda yerel yönetimlerle işbirliğine gidilecektir.                                                                                                                                                                                                                     | ÖZEL EĞİTİM VE REHBERLİK            |
| 13 | Zararlı alışkanlıklarla mücadele konusunda veli, öğretmen ve öğrencilere yönelik bilgilendirme ve bilinçlendirme çalışmaları yapılacaktır.                                                                                                                                                                                                                                  | TE-OÖ-DÖ-MTE                        |
| 14 | Başta obezite ve kronik hastalık riski olan çocuklar olmak üzere sağlıklı beslenme ve fiziksel aktiviteyi teşvik eden faaliyetler düzenlenecektir.                                                                                                                                                                                                                          | MESLEKİ VE TEKNİK EĞİTİM            |
| 15 | Okul güvenliği, çevreye duyarlılık, özel eğitime ihtiyaç duyan bireylere uygunluk gibi okulların mekânsal kalitesinin yükseltilmesi amacıyla; yeterli sosyal donatılara sahip, yenilikçi öğrenme ortamları sunan, çağdaş ve çevreye duyarlı eğitim ortamları için standartlar belirlenerek, standartlara uygunluk için mavi, yeşil vb. bayrak uygulamaları başlatılacaktır. | ÖZEL EĞİTİM VE REHBERLİK            |
| 16 | Eğitim Bilişim Ağının (EBA) öğrenci, öğretmen ve ilgili bireyler tarafından kullanımını artırmak amacıyla tanıtım faaliyetleri gerçekleştirilecek ve EBA'nın etkin kullanımının sağlanması için öğretmenlere hizmetiçi eğitimler verilecektir.                                                                                                                              | BİLGİ İŞLEM VE EĞİTİM TEKNOLOJİLERİ |

**Stratejik Hedef 2.2. Hayat boyu öğrenme yaklaşımı çerçevesinde, işgücü piyasasının talep ettiği beceriler ile uyumlu bireyler yetiştirerek istihdam edilebilirliklerini artırmak.**

**Tablo 24. Performans Göstergeleri 2.2.**



| No | Performans Göstergesi                                            | İl Ortalaması | Önceki Yıllar |      |      | Hedefler |
|----|------------------------------------------------------------------|---------------|---------------|------|------|----------|
|    |                                                                  | 2014          | 2012          | 2013 | 2014 | 2019     |
| 1  | Öz değerlendirme yapan mesleki ve teknik ortaöğretim okul sayısı | 2             |               |      |      |          |
| 2  | Destekleme ve yetiştirme kurslarından yararlanan öğrenci sayısı  | 28.926        | 24            | -    | 120  | 400      |

Hayat boyu öğrenme kavramı çağın ihtiyaçları doğrultusunda, hızla gelişen ve değişen sosyal ve kültürel hayattaki değişmelere ayak uydurabilmek amacıyla ortaya çıkmış, gelişmiş ve gelişmekte olan ülkelerde eğitim seviyesi ve istihdam koşulları açısından önemli bir gösterge haline gelmiştir.

Müdürlüğümüze bağlı resmî örgün ve yaygın eğitim kurumlarında öğrenim gören istekli öğrenci ve kursiyerlere yönelik olarak verilecek olan destekleme ve yetiştirme kursları ile öğrencilerimizin eğitim ihtiyaçları karşılanmaktadır.

İlimizde 2014 yılında mesleki eğitim merkezinde; Eğitim ve denklik yoluyla 788 kursiyere kalfalık ve ustalık belgesi, 428 kursiyere Usta Öğretici belgesi, 52 kursiyere de işyeri açma belgesi alan verilmiştir. Destekleme ve yetiştirme kurslarından kapsamında açılan kurslarımızda 28.926 öğrenci yararlanmaktadır.

Sektörle iş birliğinde, nitelikli insan gücü yetiştirmek, toplumda mesleki ve teknik eğitimin farkındalığını oluşturarak daha fazla tercih edilmesini sağlamak amacıyla İl İstihdam ve Mesleki Eğitim Kurulu tarafından alınan kararlar doğrultusunda sektörle istişare toplantıları düzenlenmektedir.

Toplantılara sektörle ilgili kamu ve özel kurum ve kuruluşları, sivil toplum kuruluşları temsilcileri ile alanla ilgili okul müdürleri katılmaktadır.

Hayat boyu öğrenme kapsamındaki eğitim faaliyetlerini, gelişen toplum ihtiyaçları doğrultusunda çeşitlendirerek eğitim ve öğretime erişimi ve katılımı artırmayı hedeflemekteyiz.

**Tablo 25. Tedbirler 2.2.**

| SIRA | TEDBİRLER                                                                                                                                                                                                                                                                                  | SORUMLU ŞUBE      |
|------|--------------------------------------------------------------------------------------------------------------------------------------------------------------------------------------------------------------------------------------------------------------------------------------------|-------------------|
| 1    | Önceki öğrenmelerin tanınmasına imkân sağlayacak şekilde ulusal ve uluslararası geçerliliğe sahip diploma ve sertifikasyon sistemi geliştirilerek, önceki öğrenmelerin tanınması kapsamında belge alan birey sayısı artırılabacaktır.                                                      | HAYATBOYU ÖĞRENME |
| 2    | Dezavantajlı bireyler başta olmak üzere HBÖ fırsatlarına erişen birey sayısı artırılabacaktır.                                                                                                                                                                                             | HAYATBOYU ÖĞRENME |
| 3    | Tüm yetişkinler özellikle kadınlar için temel ve sürekli eğitime eşit ölçüde erişimin, yetişkin eğitimi gelişim düzeyi artırılabacaktır.                                                                                                                                                   | HAYATBOYU ÖĞRENME |
| 4    | Bireylerin öğrenme fırsatları çeşitlendirilerek hayat boyu öğrenme faaliyetlerinin teşvik edilmesi sağlanacaktır.                                                                                                                                                                          | HAYATBOYU ÖĞRENME |
| 5    | Yetişkinlerin yenilikçilik ve bilişim teknolojileri gibi alanlarda bilgi ve becerilerini artırmaları teşvik edilecektir.                                                                                                                                                                   | HAYATBOYU ÖĞRENME |
| 6    | Toplumda yaşam boyu eğitim anlayışının benimsenmesi amacıyla e-öğrenme dâhil, yaygın eğitim imkanları geliştirilecek, eğitim çağı dışına çıkmış kişilerin açık öğretim fırsatlarından yararlanmaları teşvik edilecek, beceri kazandırma ve meslek edindirme faaliyetleri artırılabacaktır. | HAYATBOYU ÖĞRENME |
| 7    | Örgün öğretim imkânından yararlanamamış veya okulu yarıda bırakmak zorunda kalmış bireylere uzaktan öğretim ve yüz yüze eğitim imkânlarıyla                                                                                                                                                | HAYATBOYU ÖĞRENME |

|    |                                                                                                                                                                                                                                                                  |                                                     |
|----|------------------------------------------------------------------------------------------------------------------------------------------------------------------------------------------------------------------------------------------------------------------|-----------------------------------------------------|
|    | öğrenimlerini tamamlamalarını sağlamak ve nitelikli hizmet sunarak eğitime erişimi artırılacaktır.                                                                                                                                                               |                                                     |
| 8  | Topluma uyum kapasitesini ve yaşam kalitesini yükseltmeye yönelik temel ve mesleki beceriler programlarına katılan yetişkin sayısı artırılacaktır.                                                                                                               | HAYATBOYU ÖĞRENME                                   |
| 9  | Bireyin kişisel ve mesleki gelişim veya istihdam amacıyla gereksinim duyduğu rehberlik sisteminin içinde hayat boyu rehberlik yaklaşımının geliştirilmesi sağlanacaktır.                                                                                         | HAYATBOYU ÖĞRENME                                   |
| 10 | Mesleki ve teknik eğitim politikalarının belirlenmesine ilişkin süreçlerin, sektörün ve işgücü piyasasının taleplerine uygun şekilde yönlendirilebilmesi için başta sektör temsilcileri olmak üzere ilgili paydaşların bu süreçlere etkin katılımı sağlanacaktır | HAYATBOYU ÖĞRENME<br>MESLEKİ VE<br>TEKNİK<br>EĞİTİM |
| 11 | Mesleki ve teknik eğitimde girişimcilik, yaratıcılık ve yenilikçilik kültürünün yerleşmesi için mevcut süreçler değerlendirilerek gerekli düzenlemeler yapılacaktır.                                                                                             | HAYATBOYU ÖĞRENME                                   |
| 12 | İşyeri beceri eğitimi ve staj uygulamalarının etkin bir şekilde izlenip ve değerlendirilmesi sağlanacaktır.                                                                                                                                                      | HAYATBOYU ÖĞRENME                                   |
| 13 | Destekleyici ve yetiştirici kurslarda verilen eğitimlerin niteliği artırılarak, öğrencilere araç- gereç ve materyal desteği sağlanacaktır.                                                                                                                       | HAYATBOYU ÖĞRENME                                   |
| 14 | “Öğrenme Şenlikleri” uygulaması il genelinde yaygınlaştırılacaktır                                                                                                                                                                                               | HAYATBOYU ÖĞRENME                                   |
| 15 | Bireylerin aktif ve katılımcı vatandaş olmalarına yönelik farkındalık arttırılacaktır                                                                                                                                                                            | HAYATBOYU ÖĞRENME                                   |

### **Stratejik Hedef 2.3. Eğitimde yenilikçi yaklaşımları kullanarak yerel, ulusal ve uluslararası projelerle; bireylerin yeterliliğini ve uluslararası öğrenci/öğretmen hareketliliğini artırmak**

**Tablo 26. Performans Göstergeleri 2.3.**

| No | Performans Göstergesi                                                                 | İl Ortalaması | Önceki Yıllar |      |      | Hedef |
|----|---------------------------------------------------------------------------------------|---------------|---------------|------|------|-------|
|    |                                                                                       | 2014          | 2012          | 2013 | 2014 | 2019  |
| 1  | Özdeğerlendirme çalışması yapan okul/kurum sayısı                                     | 400           |               |      |      | 1     |
| 2  | Uygulanan yerel proje sayısı                                                          | 4             | -             | -    |      | 1     |
| 3  | Stratejik Planlama eğitimine katılan yönetici ve öğretmen sayısı                      | 410           |               |      |      | 8     |
| 4  | “Bu Benim Eserim” proje yarışma konulu bilgilendirme toplantısı sayısı                | 8             | -             | -    | -    | 1     |
| 5  | “Bu Benim Eserim” proje yarışması eğitimine katılan öğretmen sayısı                   | 192           | -             | -    | -    | 2     |
| 6  | Bu Benim Eserim proje yarışmasında finale kalan proje sayısı                          | 3             | -             | -    | -    | 2     |
| 7  | TÜBİTAK Ortaöğretim Araştırma Proje Yarışmasında bölge sergisine katılan proje sayısı | 35            | -             | -    | -    | 2     |

|    |                                                                             |        |    |   |   |    |
|----|-----------------------------------------------------------------------------|--------|----|---|---|----|
| 8  | TÜBİTAK Ortaöğretim Araştırma Proje Yarışmasına katılan öğrenci sayısı      | 787    | -  | - | - | 1  |
| 10 | AB Proje sayısı                                                             | 8      | -- | - | - | 2  |
| 11 | Uluslararası hareketlilik programlarına/projelerine katılan öğretmen sayısı | 77     | -  | - | - | 3  |
| 12 | Uluslararası hareketlilik programlarına/projelerine katılan öğrenci sayısı  | 248    | -  | - | - | 2  |
| 13 | Kabul edilen SODES proje sayısı                                             | 6      | -  | - | - | 1  |
| 14 | SODES Projelerinden yararlanan öğrenci sayısı                               | 12.000 | -  | - | - | 21 |
| 15 | SODES Projelerinden yararlanan yönetici ve öğretmen sayısı                  | 124    | -  | - | - | 10 |

Günümüzde yapılan çalışmaların izlenmesi-değerlendirilmesi ve geliştirilmesi için hemen her alanda araştırma yapılması, yapılan araştırma sonuçlarına uygun projeler üretilmesi ve iyileştirmeler yapılması gerekmektedir. Kurumların, gelişen yeni ihtiyaçlara ve kalite beklentilerine cevap verecek bir yapıya kavuşması gerekmektedir.

Eğitimde kalitenin artırılması amacıyla; Stratejik Yönetim ve Planlama, yerel, ulusal ve uluslar arası proje hazırlama ve uygulama konusunda tüm okul/kurum yöneticilerimize eğitimler verilmekte sonuçlar izlenmekte ve değerlendirilmektedir.

Değişen ve gelişen eğitim ihtiyaçları doğrultusunda AR-GE çalışmaları yaparak eğitim-öğretimin niteliğinin artırılması hedeflenmektedir.

Yerel, ulusal ve uluslar arası projeler ile kişilere yeni beceriler kazandırılması, onların kişisel gelişimlerinin güçlendirilmesi ve istihdam olanaklarının artırılması amaçlanıyor.

**Tablo 27. Tedbirler 2.3.**

| SIRA NO | TEDBİRLER                                                                                                                                                                                                                      | SORUMLU ŞUBE        |
|---------|--------------------------------------------------------------------------------------------------------------------------------------------------------------------------------------------------------------------------------|---------------------|
| 1       | Müdürlüğümüze bağlı okul ve kurumların Eğitimde Kalite Yönetim Sistemi kapsamında öz değerlendirme yapımları sağlanacaktır.                                                                                                    | STRATEJİ GELİŞTİRME |
| 2       | Okul ve kurumlarımızın stratejik yönetim yaklaşımına geçişi için yönetici ve öğretmenlere periyodik olarak stratejik yönetim ve planlama eğitimleri verilecektir.                                                              | STRATEJİ GELİŞTİRME |
| 3       | AB'ye üyelik sürecinde ülkemizin eğitim ve öğretim 2020 hedeflerine yönelik çalışmalarına müdürlüğümüz personelinin ERASMUS+ programı kapsamında aktif katkı ve katılımları sağlanarak hareketlilik düzeyi artırılabilecektir. | STRATEJİ GELİŞTİRME |
| 4       | TÜBİTAK ve Bu benim Eserim Proje yarışmasına öğrenci ve öğretmenlerin katılımı artırılabilecektir.                                                                                                                             | TEMEL EĞİTİM        |
| 5       | SODES projelerinden azami düzeyde yararlanılabilecektir.                                                                                                                                                                       | STRATEJİ GELİŞTİRME |

|   |                                                                                                                                              |              |
|---|----------------------------------------------------------------------------------------------------------------------------------------------|--------------|
| 6 | Bu Benim Eserim proje çalışmalarının etkili ve verimli sonuçlar için öğrenci ve öğretmenlere yönelik bilgilendirme çalışmaları yapılacaktır. | TEMEL EĞİTİM |
|---|----------------------------------------------------------------------------------------------------------------------------------------------|--------------|

## **3. TEMA** **KURUMSAL KAPASİTE**

**STRATEJİK AMAÇ 3. Beşeri, fiziki, mali ve teknolojik yapı ile yönetim ve organizasyon yapısını iyileştirerek eğitime erişimi ve eğitimde kaliteyi artıracak etkin ve verimli işleyen bir kurumsal yapıyı tesis etmek.**

**Stratejik Hedef 3.1: Eğitim ve öğretim hizmetlerinin etkin sunumunu sağlamak için; yönetici, öğretmen ve diğer personelin kişisel ve mesleki becerilerini geliştirmek.**

**Tablo 28. Performans Göstergeleri 3.1.**

| No | Performans Göstergesi                                                       | İl Ortalaması | Önceki Yıllar |      |      | Hedef |
|----|-----------------------------------------------------------------------------|---------------|---------------|------|------|-------|
|    |                                                                             | 2014          | 2012          | 2013 | 2014 | 2019  |
| 1  | Lisansüstü eğitimi tamamlayan personel oranı (%)                            | 1,39          | 5             | 6    | 8    | 10    |
| 2  | Öğretmen başına yıllık mahalli hizmet içi eğitim süresi (saat)              | 2,44          | 2             | 4    | 2    | 4     |
| 3  | Mahalli HİE'ye katılan yönetici, öğretmen ve personel sayısı                | 4.077         | -             | -    | -    | 10    |
| 4  | Maarif müfettişlerince izleme ve değerlendirmeye alınan okul/kurum oranı(%) | -             |               |      |      |       |
| 5  | Başarı belgesi verilen personel sayısı                                      | 156           | 1             | 2    | 2    | 5     |
| 6  | Üstün başarı belgesi verilen personel sayısı                                | 24            |               | 1    |      | 4     |
| 7  | Ödül alan personel sayısı                                                   | 33            | 1             | 3    | 10   | 30    |
| 8  | Okul servis görevlilerine verilen eğitime katılımcı sayısı                  | 1.200         |               |      |      |       |
| 9  | Ücretli öğretmen sayısının toplam öğretmen sayısına oranı (%)               | 4,42          | 4             | -    | 3    | 2,40  |
| 10 | Norm kadro doluluk oranı                                                    | 96,83         | 55            | 60   | 85   | 90    |
| 11 | Asil yönetici sayısının toplam yönetici sayısına oranı (%)                  | 80,66         | 100           | 100  | 85   | 90,00 |
| 12 | Kadın yönetici sayısının toplam yönetici sayısına oranı                     | 12,86         | 0             | 0    | 0    | 10    |
|    | Öğretmen başına düşen Okulöncesi                                            | 15            |               |      |      | 13    |

|    |                |             |    |    |    |    |    |
|----|----------------|-------------|----|----|----|----|----|
| 13 | öğrenci sayısı | İlkokul     | 15 |    |    |    | 15 |
|    |                | Ortaokul    | 14 |    |    |    | 14 |
|    |                | Ortaöğretim | 14 | 16 | 22 | 20 | 14 |

Kurumumuzun görev alanına giren konularda, faaliyetlerini etkin bir şekilde yürütebilmesi ve nitelikli ürün ve hizmet üretebilmesi için güçlü bir insan kaynağına sahip olması gerekmektedir. Bu bağlamda müdürlüğümüzün beşeri altyapısının güçlendirilmesi hedeflenmektedir.

2014yılı verilerine göre müdürlüğümüzde Eğitim Öğretim Hizmetleri Sınıfında 11.243, Genel İdare Hizmetleri Sınıfında 1.405 personel mevcuttur. 30.12.2014 tarihi itibarı ile müdürlüğümüz ve bağlı okul/kurumda toplam 997 yönetici görev yapmaktadır.

2014 yılı içerisinde mahalli olarak gerçekleştirilen 332 eğitim faaliyetine 4.077 öğretmen, katılmıştır. Görevlerinde üstün başarı gösteren yönetici, öğretmen ve personel mevzuatta belirlenen kriterler doğrultusunda ödüllendirilmektedir.

Müdürlüğümüze bağlı Okul/kurumlarda yönetici görevlendirilmelerine ilişkin yönetmeliğin ilgili şartlarını taşıyanlar 4 yıllığına yönetici olarak görevlendirilmekte olup görev süresi dolanların yeniden dört yıllığına görevi uzatılmakta veya şartları taşıyan yeni adaylar yöneticilik için görevlendirilmektedir.

Müdürlüğümüz insan kaynaklarının; mesleki beceri ve kişisel gelişiminin sağlanması, yönetici, öğretmen ve personel yeterliliklerinin geliştirilmesi, atamalarda liyakatin esas alınması, personel atama ve yer değiştirmelerinin ihtiyaçlar doğrultusunda gerçekleştirilmesi hedeflenmektedir.

**Tablo 29. Tedbirler 3.1.**

| SIRA | TEDBİRLER                                                                                                                                                                                                                   | SORUMLU ŞUBE                      |
|------|-----------------------------------------------------------------------------------------------------------------------------------------------------------------------------------------------------------------------------|-----------------------------------|
| 1    | Yönetici, öğretmen ve diğer personellerin kişisel ve mesleki gelişimi için, yıllık merkezi veya mahalli hizmetiçi eğitim faaliyetlerinden en az birine katılımı sağlanacaktır.                                              | İNSAN KAYNAKLARI                  |
| 2    | Mahalli hizmet içi eğitim faaliyetleri, yapılacak ihtiyaç analizleri doğrultusu planlanacaktır.                                                                                                                             | İNSAN KAYNAKLARI                  |
| 3    | Bilgi birikimi ve tecrübe paylaşımını artırmak amacıyla kurum/kuruluş ve STK'larla insan kaynaklarının geliştirilmesi kapsamında yapılan ortak faaliyetlere katılımcı sayısı artırılabacaktır.                              | İNSAN KAYNAKLARI                  |
| 4    | Başarılı yönetici ve öğretmenlerin ödüllendirilmesi sağlanacaktır.                                                                                                                                                          | İNSAN KAYNAKLARI                  |
| 5    | İl genelindeki öğretmen zümre toplantılarına il/ilçe yöneticilerinden birinin katılımı sağlanacak, alınan kararlar diğer öğretmenlerin gelişimine katkı sağlamak amacıyla okul/kurumların web sayfalarında yayınlanacaktır. | İNSAN KAYNAKLARI                  |
| 6    | Üniversite ve STK'larla işbirliği yapılarak, akademik kariyer yapmak isteyen yönetici ve öğretmenlere gerekli destek verilecektir.                                                                                          | İNSAN KAYNAKLARI                  |
| 7    | Denetimlerde okul ve kurumları gelişimine katkı sağlayacak rehberlik faaliyetlerine ağırlık verilecek kurumların performanslarının geliştirilmesine katkı sağlanacaktır.                                                    | İL MAARİF MÜFETTİŞLERİ BAŞKANLIĞI |

**Stratejik Hedef 3.2: Plan dönemi sonuna kadar, belirlenen kurum standartlarına uygun eğitim ortamlarını tesis etmek, etkin ve verimli bir mali yönetim yapısı oluşturmak.**

**Tablo 30. Performans Göstergeleri 3.2.**

| No | Performans Göstergesi                                                                                                     | İl Ortalaması | Önceki Yıllar |      |      | Hedef |
|----|---------------------------------------------------------------------------------------------------------------------------|---------------|---------------|------|------|-------|
|    |                                                                                                                           | 2014          | 2012          | 2013 | 2014 | 2019  |
| 1  | Birleştirilmiş sınıf uygulaması olan okullara giden öğrencilerin genel öğrencilere oranı                                  | 5,70          |               |      |      | 3.00  |
| 2  | Derslik başına düşen öğrenci sayısı                                                                                       | Okulöncesi    | 22            |      |      | 22    |
|    |                                                                                                                           | İlkokul       | 27            |      |      | 24    |
|    |                                                                                                                           | Ortaokul      | 27            |      |      | 24    |
|    |                                                                                                                           | Ortaöğretim   | 28            | 14   | 22   | 26    |
| 3  | İkili öğretim yapan okul oranı                                                                                            | İlkokul       | 20,57         |      |      | 10    |
|    |                                                                                                                           | Ortaokul      | 30,45         | -    | -    | -     |
|    |                                                                                                                           | Ortaöğretim   | 9,91          |      |      | 0     |
| 4  | Fen Laboratuvarında yararlanan öğrenci sayısı                                                                             |               | -             | -    | -    | 50    |
| 5  | FKB Laboratuvarında yararlanan öğrenci sayısı                                                                             |               |               | 15   | 10   | 20    |
| 6  | Pansiyondan yararlanan öğrenci sayısı                                                                                     |               | 23            | 34   | 48   | 60    |
| 7  | Çok amaçlı salon veya konferans salonunda yapılan etkinlik sayısı                                                         |               | 3             | 5    | 8    | 10    |
| 8  | Kütüphanede bulunan kitap sayısı                                                                                          |               | 400           | 450  | 500  | 1000  |
| 9  | Deprem tahkikatı sonucu güçlendirilme gerekliliği tespit edilen eğitim binalarından güçlendirilmesi yapılanların oranı(%) | 6             |               |      |      | 80    |
| 10 | Engellilerin kullanımına yönelik düzenleme yapılan okul veya kurum oranı (%)                                              | 18            |               |      |      | 100   |
| 11 | Kalite standartlarına göre mevcut pansiyon sayısı                                                                         | 36            |               |      | 1    | 1     |
| 12 | Özel öğrenci yurtlarında barınan öğrenci sayısı                                                                           | 633           |               |      |      | 50    |
| 13 | Özel öğretim teşvik kontenjanlarında yararlanan öğrenci sayısı                                                            | 2.279         |               |      |      |       |

|    |                                                                                                               |        |    |     |     |     |
|----|---------------------------------------------------------------------------------------------------------------|--------|----|-----|-----|-----|
| 14 | Sivil savunma ve doğal afetler konusunda verilen eğitime katılan öğrenci sayısı                               | 25.000 | 65 | 120 | 198 | 250 |
| 15 | Sivil savunma ve doğal afetler konusunda verilen eğitime katılan yönetici, öğretmen ve personel sayısı        | 1.220  | 4  | 8   | 18  | 25  |
| 16 | Sivil savunma, doğal afetler ve başlangıç yangınlarına müdahale çerçevesinde gerçekleştirilen tatbikat sayısı | 75     | 2  | 2   | 2   | 4   |

Müdürlüğümüz ve bağlı okul/kurumların fiziki ortamlarının iyileştirilerek ihtiyaca cevap verecek düzeye getirilmesi, alternatif finansal kaynaklarla eğitimin desteklenmesi, kaynak kullanımında etkinliğin ve verimliliğin sağlanması hedeflenmiştir.

2014 itibari ile müdürlüğümüze bağlı 781 okulda toplam 6.493 adet derslik, 36 pansiyon, bulunmaktadır. İlimizde son 10 yılda 172 okul, 1.851 derslik hizmete sunulmuş, 491 dersliğin inşaatı devam ediyor ve 187 derslik de planlamaya (protokolü imzalanmıştır) alınmıştır.

2014-2015 Eğitim ve Öğretim Yılında ilköğretim, ortaöğretim ve yaygın eğitimde 31 biyoloji, 363 fen bilgisi, 37 fizik, 30 kimya, 61 mesleki uygulama laboratuvarı, 92 ortak kullanılan laboratuvar ve 41 yabancı dil laboratuvarı olmak üzere toplamda 655 laboratuvar, 265 kütüphane bulunmaktadır.

2011 Yılı itibariyle, Eğitimin Finansmanı ve Eğitim Harcamaları Bilgi Yönetim Sistemi Projesi (TEFBİS) okul/kurumlarımızda aktif olarak kullanılmaktadır. Sistemle okul/kurumlar düzeyinde kaynak türlerine göre gelir ve gider envanterleri gerçek ve güncel verilerle elektronik ortamda tutulmaktadır.

Plan dönemi sonuna kadar, belirlenen kurum standartlarına uygun eğitim ortamlarını tesis etmek, etkin ve verimli bir mali yönetim yapısı oluşturmak, fiziki kapasitenin geliştirilmesi, sosyal, sportif ve kültürel alanlar oluşturulması yoluyla kullanıcı memnuniyetinin artırılması hedeflenmektedir.

**Tablo 31. Tedbirler 3.2.**

| SIRA | TEDBİRLER                                                                                                                                                                                                                      | SORUMLU ŞUBE      |
|------|--------------------------------------------------------------------------------------------------------------------------------------------------------------------------------------------------------------------------------|-------------------|
| 1    | Genel ve yerel bütçenin okul ve kurumların ihtiyaçlarını karşılamada verimlilik ve sosyal adalet ilkesi esas alınacaktır.                                                                                                      | İNŞAAT EMLAK      |
| 2    | Mevcut pansiyonlar, kalite standartlarına uygun hale getirilecek, sayı ve kapasiteleri artırılabilecektir.                                                                                                                     | DESTEK HİZMETLERİ |
| 3    | Okul /kurumlarda ihtiyaç duyulan çok amaçlı salon, spor salonu, görsel sanatlar, müzik odaları dil-fen laboratuvarları vb. zorunlu mekanlar oluşturularak öğrencilerin hizmetine sunulacaktır.                                 | İNŞAAT EMLAK      |
| 4    | Okullaşma ve sınıf mevcutları ile ilgili hedefler doğrultusunda oluşacak fiziki mekân ihtiyacını plan dönemi sonuna kadar karşılanması sağlanacaktır.                                                                          | İNŞAAT EMLAK      |
| 5    | Derslik ihtiyacının kısa vadede giderilebilmesi ve fiziki eğitim şartlarının iyileştirilmesi için Eğitim Kampüsü projelerinin hayata geçirilmesi sağlanacaktır.                                                                | İNŞAAT EMLAK      |
| 6    | Okul ve kurumlarımızın ders ve laboratuvar araç-gereçleri, makine-teçhizat dâhil her türlü donatım malzemesi ihtiyaçlarını, öğretim programlarına ve teknolojik gelişmelere uygun olarak zamanında karşılanması sağlanacaktır. | DESTEK HİZMETLERİ |

|    |                                                                                                                                                                                                                                                      |                                |
|----|------------------------------------------------------------------------------------------------------------------------------------------------------------------------------------------------------------------------------------------------------|--------------------------------|
| 7  | Okulların yapım ve donatımına yönelik hayırsever vatandaşları teşvik edecek kampanyalar düzenlenecektir.                                                                                                                                             | İNŞAAT EMLAK                   |
| 8  | Mülkiyeti gerçek veya özel hukuk tüzel kişiliklere ait imar planında okul alanı olarak ayrılmış arsaların kamulaştırılması yapılacaktır.                                                                                                             | İNŞAAT EMLAK                   |
| 9  | Özellikle ilkokul ve ortaokulda, ikili eğitimden normal eğitime geçiş için okul yapımı artırılabacaktır.                                                                                                                                             | İNŞAAT EMLAK                   |
| 10 | Okul ve pansiyonlarının eğitim ortamları; fiziki mekân, sosyal mekân, donatım ve iş güvenliği esasları çerçevesinde oluşturulacaktır.                                                                                                                | DESTEK HİZMETLERİ              |
| 11 | İhtiyaç bulunan mahallerde okul yapımı için mahalli yönetimlerle işbirliği yapılarak arsa temin edilecektir.                                                                                                                                         | İNŞAAT EMLAK                   |
| 12 | Okul/kurumların ihtiyaçlarının giderilmesi için tahsis edilen bütçenin etkin ve verimli kullanılması için gerekli tedbirler alınacaktır.                                                                                                             | DESTEK HİZMETLERİ              |
| 13 | Özel sektörün eğitim öğretim hizmetlerine yatırımının ve desteğinin yükseltilmesi amacıyla katılımcılık ve işbirliği faaliyetleri artırılabacaktır.                                                                                                  | ÖZEL ÖĞRETİM                   |
| 14 | Özel öğrenci yurt hizmetlerinin kalitesi artırılabacaktır.                                                                                                                                                                                           | DESTEK HİZMETLERİ              |
| 15 | Pansiyonların açılmasında buldukları bölgenin sosyo-ekonomik durumu, öğrenci potansiyel, ulaşım ve benzeri imkânları dikkate alınacaktır.                                                                                                            | İNŞAAT EMLAK                   |
| 16 | Özel eğitime gereksinim duyan engellilerin ve özel yetenekli bireylerin, bütünleştirme eğitimi doğrultusunda, uygun ortamlarda eğitimlerinin sağlanması amacıyla tüm okullarda fiziki altyapı (asansör, engelli WC' leri ve rampa)güçlendirilecektir | İNŞAAT EMLAK-DESTEK HİZMETLERİ |
| 17 | Sivil savunma ve doğal afetler konusunda okul ve kurumlarımıza sivil savunma planları ve sabotajlara karşı korunma planları kapsamında çalışmalar yapılacaktır.                                                                                      | SİVİL SAVUNMA                  |

**Stratejik Hedef 3.3. Plan dönemi sonuna kadar etkin bir bilgi yönetimi sistemi oluşturmak ve müdürlük hizmetlerinin sunumunda enformasyon teknolojilerinin etkinliğini artırmak.**

**Tablo 32. Performans Göstergeleri 3.3.**

| No | Performans Göstergesi                                             | Türkiye Ortalaması | Önceki Yıllar |      |      | Hedef |
|----|-------------------------------------------------------------------|--------------------|---------------|------|------|-------|
|    |                                                                   | 2014               | 2012          | 2013 | 2014 | 2019  |
| 1  | Okul/Kurumun ulusal ve yerel basında yer alma sayısı              | 625                |               | 1    | 1    | 3     |
| 2  | Alo 147'den gelen şikâyet-talep sayısı                            | 345                |               | 0    |      | 00    |
| 3  | BİMER'den gelen şikâyet-talep sayısı                              | 690                |               |      |      |       |
| 4  | 4982 sayılı Bilgi Edinme Kanunu kapsamındaki şikâyet-talep sayısı | 470                |               |      | 1    | 2     |



|   |                                                                                    |       |  |   |     |     |
|---|------------------------------------------------------------------------------------|-------|--|---|-----|-----|
| 5 | İnternet altyapısı, etkileşimli tahta kurulumu tamamlanan okul oranı (%)           | 12,43 |  | 1 | 1   | 1   |
| 6 | ADSL+UYDU bağlantısı bulunan okul/kurum oranı(%)                                   | 98    |  |   |     | 1   |
| 7 | FATİH projesi kapsamında öğretmen ve öğrencilere dağıtılan tablet bilgisayar oranı | 16,51 |  |   | 89  | 100 |
| 8 | Ortaöğretimde FATİH projesi kapsamında kurulan akıllı tahta oranı                  | 64,56 |  |   | 100 | 100 |
| 9 | FATİH projesi kapsamında verilen eğitimlere katılan öğretmen sayısı                | 2.071 |  |   | 10  | 20  |

Her geçen gün artan enformasyon teknolojilerinin imkân ve fırsatlarından müdürlüğümüz ve bağlı okul/kurumların azami düzeyde istifade etmesini sağlamak.

Vatandaşların eğitim hizmetlerine doğru yerden eksiksiz belgelerle başvurması ve bürokrasinin azaltılması amacıyla hazırlanan kamu hizmet standartları doğrultusunda müdürlüğümüz ve bağlı okul/kurumlarımızca sunulan hizmetlerin kalite ve memnuniyetin artırılması için tedbirler almaktayız.

Eğitim ve öğretim hizmetlerinin sunum kalitesinin artırılması ve öğrenmenin kolaylaştırılması amacıyla FATİH Projesi kapsamında 69 okulumuzda etkileşimli tahta kurulumu yapılarak, 11.150 tablet dağıtılmıştır.

Kurumsal yazışma ve arşivlemede İl/İlçe Milli Eğitim Müdürlükleri Doküman Yönetim Sistemi(DYS), Okul/kurumlarımız e-Okul Yönetim Bilgi Sistemi ve Veli Bilgilendirme Sistemi ile resmi yazışmalar için [kurumkodu@meb.k12.tr](mailto:kurumkodu@meb.k12.tr) e mail sistemi kullanmaktadır. Yönetici ve öğretmenlere EBA eğitim portalının etkili kullanımıyla ilgili eğitim faaliyetleri gerçekleştirilmiştir.

Müdürlük hizmetlerinin sunumunda enformasyon teknolojilerinin etkin kullanımı ile; Hizmet memnuniyetinin artırılması, bürokrasinin azaltılması, okul ve kurumların teknolojik altyapısının tamamlanması, hızlı ve güvenilir veri akışının sağlanması hedeflenmektedir.

**Tablo 33. Tedbirler 3.3.**

| SIRA | TEDBİRLER                                                                                                                                           | SORUMLU ŞUBE                        |
|------|-----------------------------------------------------------------------------------------------------------------------------------------------------|-------------------------------------|
| 1    | Tüm kurumlarda teknolojik gelişmeler doğrultusunda internet hızının artırılması sağlanacaktır.                                                      | BİLGİ İŞLEM VE EĞİTİM TEKNOLOJİLERİ |
| 2    | Personelin teknolojik okuryazarlık düzeyi arttırılacaktır.                                                                                          | BİLGİ İŞLEM VE EĞİTİM TEKNOLOJİLERİ |
| 3    | MEBBİS Uygulama/Modül ve Projelerinin internet erişim sayfalarının yeni teknolojik alt yapıyı destekleyecek şekilde güncellemeleri tamamlanacaktır. | BİLGİ İŞLEM VE EĞİTİM TEKNOLOJİLERİ |
| 4    | Öğretmenlere EBA Eğitim Portalını kullanımı konusunda bilgilendirme çalışmaları yapılacaktır.                                                       | BİLGİ İŞLEM VE EĞİTİM TEKNOLOJİLERİ |
| 5    | İl MEM Arşivinin e ortamda oluşturulması sağlanacaktır.                                                                                             | BİLGİ İŞLEM VE EĞİTİM TEKNOLOJİLERİ |
| 6    | Eğitim uygulamalarına yönelik; donanım, ağ altyapısı, erişim ve benzeri teknik altyapıyı güçlendirecek çalışmaları yapılacaktır.                    | BİLGİ İŞLEM VE EĞİTİM TEKNOLOJİLERİ |
| 7    | Donanım, ağ altyapısı ve erişim bileşenlerinin dağıtım ve kurulum çalışmaları yürütülecektir.                                                       | BİLGİ İŞLEM VE EĞİTİM TEKNOLOJİLERİ |

|    |                                                                                                                                         |                                     |
|----|-----------------------------------------------------------------------------------------------------------------------------------------|-------------------------------------|
| 8  | FATİH projesi kapsamında tüm okullarımızın donatımı sağlanacaktır.                                                                      | BİLGİ İŞLEM VE EĞİTİM TEKNOLOJİLERİ |
| 9  | Hizmet üreten çalışanlar ve hizmet alanların memnuniyetinin artırılmasına yönelik çalışmalar yapılacaktır.                              | ÖZEL BÜRO                           |
| 10 | Kurumlarımızın eğitim kalitesine katkıda bulunmak amacıyla STK ile Kamu Kurum ve Kuruluşları ile işbirliği protokolleri imzalanacaktır. | ÖZEL BÜRO                           |
| 11 | Eğitim Kurumlarımızın çalışmalarını kamuoyunda bilinirliğini artırmak amacıyla yerel ve ulusal basında yer alması sağlanacaktır.        | ÖZEL BÜRO                           |



## IV. BÖLÜM

# MALİYETLENDİRME

## PLAN DÖNEMİ İÇİN TAHMİNİ MALİYETLER

Tablo 68. Plan Dönemi İçin Tahmini Maliyetler

| BÜTÇE KAYNAKLARI     | CARİ YIL | PLAN DÖNEMİ |       |       |       |       |
|----------------------|----------|-------------|-------|-------|-------|-------|
|                      | 2014     | 2015        | 2016  | 2017  | 2018  | 2019  |
| Genel Bütçe          | 45000    | 45000       | 46000 | 46000 | 46000 | 50000 |
| Okul Aile Birliđi    | 1000     | 1000        | 1000  | 1000  | 1000  | 1000  |
| Kira Gelirleri       |          |             |       |       |       |       |
| Döner Sermaye        |          |             |       |       |       |       |
| Vakıf ve Dernekler   |          |             |       |       |       |       |
| Dıř Kaynak/ Projeler |          |             |       |       |       |       |
| Diđer                |          |             |       |       |       |       |
| .....                |          |             |       |       |       |       |

|               |              |              |              |              |              |              |
|---------------|--------------|--------------|--------------|--------------|--------------|--------------|
| <b>TOPLAM</b> | <b>46000</b> | <b>46000</b> | <b>47000</b> | <b>47000</b> | <b>47000</b> | <b>51000</b> |
|---------------|--------------|--------------|--------------|--------------|--------------|--------------|

## AMAÇ VE HEDEF BAZINDA TAHMİNİ MALİYET TABLOSU

**Tablo 69. Tahmini Maliyet Tablosu**

| Stratejik Amaç       | Stratejik Hedef     | Plan Dönemi                                                                                     |                                                            |                                                                        |      |      |
|----------------------|---------------------|-------------------------------------------------------------------------------------------------|------------------------------------------------------------|------------------------------------------------------------------------|------|------|
|                      |                     | 2015                                                                                            | 2016                                                       | 2017                                                                   | 2018 | 2019 |
| Stratejik Amaç 1     | Stratejik Hedef 1.1 | Okulun kuzey batı duvar önlerinin düzenlenmesi                                                  | Batı bölümdeki 30 metrelik açık alanın duvarla kapatılması | Okul önündeki açık toprak kısmın toprakla beslenerek çiçeklendirilmesi |      |      |
|                      | Stratejik Hedef 1.2 | Duvar diplerinin çimlendirilerek yaklaşık 10 adet bank ile tamamlanması                         | Okul girişine otomatik kapı yapılması                      | Kapı iç kısmına güvenlik kulübesi inşa edilmesi                        |      |      |
| <b>1.AMAÇ TOPLAM</b> |                     | <b>Çevre düzeni</b>                                                                             | <b>Fiziki şartlar</b>                                      | <b>Öğrenci güvenliği</b>                                               |      |      |
| Stratejik Amaç 2     | Stratejik Hedef 2.1 | Zemin kattaki su kaçıran nemli spor odsının elden geçirilerek aktif hale getirilmesi            | Basket sahasındaki potaların boyanarak sağlamlştırılması   |                                                                        |      |      |
|                      | Stratejik Hedef 2.2 | 3.katın boyanması                                                                               | Kapı ve pencerelerin yenilenmesi                           |                                                                        |      |      |
|                      | Stratejik Hedef 2.3 |                                                                                                 |                                                            |                                                                        |      |      |
| <b>2.AMAÇ TOPLAM</b> |                     | <b>Spor ve sağlık</b>                                                                           | <b>Spor ve sağlık</b>                                      |                                                                        |      |      |
| Stratejik Amaç 3     | Stratejik Hedef 3.1 | Öğretmenlerimizin boş vakitlerinde öğrencilerimizle bilimsel ve sportif etkinlik ve yarışmalara | Bu konuda öğretmenlerimizi ve öğrencilerimizi motive etmek |                                                                        |      |      |

|                      |                     |                                           |                                                                               |                                                                       |  |  |
|----------------------|---------------------|-------------------------------------------|-------------------------------------------------------------------------------|-----------------------------------------------------------------------|--|--|
|                      |                     | katılımlarını sağlamak                    |                                                                               |                                                                       |  |  |
|                      | Stratejik Hedef 3.2 | Okulumuzda yabancı dil kültürü oluşturmak | 5'er kişilik ders dışında yabancı dil ele iletişim sağlanan skeçler yapılması | Yabancı dile ait sınıflarının oluşturulması                           |  |  |
|                      | Stratejik Hedef 3.3 |                                           |                                                                               |                                                                       |  |  |
| <b>3 AMAÇ TOPLAM</b> |                     | Etkinliklere katılabilmek                 | Öğrencilerimize öz güven aşlamak                                              |                                                                       |  |  |
| <b>GENEL TOPLAM</b>  |                     | <b>Çevresel ve fiziki şartlar</b>         | <b>Spor ve sağlık</b>                                                         | <b>Kişini kendisini rahatça ifade ederek etkinliklere açık olması</b> |  |  |

# V. BÖLÜM

## İZLEME ve DEĞERLENDİRME

### İZLEME VE DEĞERLENDİRME

5018 sayılı Kamu Mali Yönetimi ve Kontrol Kanununun amaçlarından biri; kalkınma planları ve programlarda yer alan politika ve hedefler doğrultusunda kamu kaynaklarının etkili, ekonomik ve verimli bir şekilde elde edilmesi ve kullanılmasını, hesap verebilirliği ve malî saydamlığı sağlamak üzere, kamu malî yönetiminin yapısını ve işleyişini düzenlemektir.

Bu amaç doğrultusunda kamu idarelerinin; stratejik planlar vasıtasıyla, kalkınma planları, programlar, ilgili mevzuat ve benimsedikleri temel ilkeler çerçevesinde geleceğe ilişkin misyon ve vizyonlarını oluşturması, stratejik amaçlar ve ölçülebilir hedefler saptaması, performanslarını önceden belirlenmiş olan göstergeler doğrultusunda ölçmesi ve bu sürecin izleme ve değerlendirmesini yapmaları gerekmektedir.

Bu kapsamda Millî Eğitim Müdürlüğü 2015-2019 dönemine ilişkin kalkınma planları ve programlarda yer alan politika ve hedefler doğrultusunda kaynaklarının etkili, ekonomik ve verimli bir şekilde elde edilmesi ve kullanılmasını, hesap verebilirliği ve saydamlığı sağlamak üzere Millî Eğitim Müdürlüğü 2015-2019 Stratejik Planı'nı hazırlamıştır. Hazırlanan planın gerçekleşme durumlarının tespiti ve gerekli önlemlerin zamanında ve etkin biçimde alınabilmesi için Millî Eğitim Müdürlüğü 2015-2019 Stratejik Planı İzleme ve Değerlendirme Modeli geliştirilmiştir.

İzleme, stratejik plan uygulamasının sistematik olarak takip edilmesi ve raporlanmasıdır. Değerlendirme ise, uygulama sonuçlarının amaç ve hedeflere kıyasla ölçülmesi ve söz konusu amaç ve hedeflerin tutarlılık ve uygunluğunun analizidir.

Millî Eğitim Müdürlüğü 2015-2019 Stratejik Planı İzleme ve Değerlendirme Modeli'nin çerçevesini;

1. MEM 2015-2019 Stratejik Planı ve performans programlarında yer alan performans göstergelerinin gerçekleşme durumlarının tespit edilmesi,

2. Performans göstergelerinin gerçekleşme durumlarının hedeflerle kıyaslanması,

3. Sonuçların raporlanması ve paydaşlarla paylaşımı,

4. Gerekli tedbirlerin alınması, süreçleri oluşturmaktadır.

MEM 2015-2019 Stratejik Planı'nda yer alan performans göstergelerinin gerçekleşme durumlarının tespiti yılda iki kez yapılacaktır. Yılın ilk altı aylık dönemini kapsayan birinci izleme kapsamında, Strateji Geliştirme Şubesi(Ar-Ge) tarafından harcama birimlerinden sorumlu oldukları göstergeler ile ilgili gerçekleşme durumlarına ilişkin veriler toplanarak raporlaştırılacaktır. Göstergelerin gerçekleşme durumları hakkında hazırlanan rapor üst yöneticiye sunulacak ve böylelikle göstergelerdeki yıllık hedeflere ulaşılmasını sağlamak üzere gerekli görülebilecek tedbirlerin alınması sağlanacaktır.

Yılın tamamını kapsayan ikinci izleme dâhilinde; Strateji Geliştirme Şubesi(Ar-Ge) tarafından harcama birimlerinden sorumlu oldukları göstergeler ile ilgili yılsonu gerçekleşme durumlarına ait veriler toplanarak raporlaştırılacaktır. Yılsonu gerçekleşme durumları, varsa gösterge hedeflerinden sapmalar ve bunların nedenleri üst yönetici başkanlığında harcama birim yöneticilerince değerlendirilerek gerekli tedbirlerin alınması sağlanacaktır. Ayrıca, stratejik planın yıllık izleme ve değerlendirme raporu hazırlanarak kamuoyu ile paylaşılacaktır.

Ayrıca, Okul/Kurum/Müdürlük düzeyinde stratejik hedeflerin gerçekleşme yüzdesi İl MEM izleme-değerlendirme yapılacak ve göstergelerin gerçekleşme durumları düzenli olarak kamuoyu ile paylaşılacaktır.

**Tablo 70. İzleme Değerlendirme Süreci**

| İzleme Değerlendirme Dönemi | Gerçekleştirilme Zamanı         | İzleme Değerlendirme Dönemi Süreç Açıklaması                                                                                                                                                                                                                                                                           | Zaman Kapsamı   |
|-----------------------------|---------------------------------|------------------------------------------------------------------------------------------------------------------------------------------------------------------------------------------------------------------------------------------------------------------------------------------------------------------------|-----------------|
| <b>Birinci Dönem</b>        | Her yılın Temmuz ayı içerisinde | Stratejik planlama ekibi tarafından, çalışma ekibi tarafından sorumlu oldukları performans göstergeleri ile ilgili gerçekleşme durumlarına ilişkin verilerin toplanması ve raporlaştırılması<br>Performans göstergelerinin gerçekleşme durumları hakkında hazırlanan raporun stratejik planlama üst kuruluna sunulması | Ocak-<br>Temmuz |

|                     |                                      |                                                                                                                                                                                                                                                                                                                                                                                                           |         |
|---------------------|--------------------------------------|-----------------------------------------------------------------------------------------------------------------------------------------------------------------------------------------------------------------------------------------------------------------------------------------------------------------------------------------------------------------------------------------------------------|---------|
| <b>İkinci Dönem</b> | İzleyen yılın Şubat ayı sonuna kadar | Stratejik planlama ekibi tarafından, çalışma ekibleri tarafından sorumlu oldukları performans göstergeleri ile ilgili gerçekleştirme durumlarına ilişkin verilerin toplanması ve raporlaştırılması<br>stratejik planlama üst kurulunun, çalışma ekibleri tarafından yılsonu gerçekleştirmelerinin, gösterge hedeflerinden sapmaların ve sapma nedenlerinin değerlendirilerek gerekli tedbirlerin alınması | Tüm yıl |
|---------------------|--------------------------------------|-----------------------------------------------------------------------------------------------------------------------------------------------------------------------------------------------------------------------------------------------------------------------------------------------------------------------------------------------------------------------------------------------------------|---------|

## KULLANILAN KAVRAM, TANIM VE KISALTMALAR

**Tablo 71. Kısaltmalar**

| KISALTMALAR |                                 |        |                                                               |
|-------------|---------------------------------|--------|---------------------------------------------------------------|
| AB          | Avrupa Birliği                  | ÖĞR    | Öğrenci                                                       |
| AR-GE       | Araştırma-Geliştirme            | ÖĞRT   | Öğretmen                                                      |
| BŞK         | Başkan/Başkanlık                | PESTLE | Politik, Ekonomik, Sosyal, Teknolojik, Legal/Etik ve Ekolojik |
| BT          | Bilişim Teknolojileri           | PH     | Performans Hedefi                                             |
| ÇPL         | Çok Programlı Lise              | PG     | Performans Göstergesi                                         |
| DPT         | Devlet Planlama Teşkilatı       | RAM    | Rehberlik Araştırma Merkezi                                   |
| EBA         | Eğitim Bilişim Ağı              | RG     | Resmi Gazete                                                  |
| EKYS        | Eğitimde Kalite Yönetim Sistemi | SH     | Stratejik Hedef                                               |
| GSYİH       | Gayri Safi Yurt İçi Hâsıla      | SP     | Stratejik Planlama                                            |
| GZFT        | Güçlü-Zayıf-Fırsat-Tehdit       | SPE    | Stratejik Planlama Ekibi                                      |
| İŞKUR       | İş Kurumu                       | STD    | Sayıli Tebliğler Dergisi                                      |
| KHK         | Kanun Hakkında Kararname        | TC     | Türkiye Cumhuriyeti                                           |
| KOBİ        | Küçük, Orta, Büyük İşletmeler   | TEOG   | Temel Eğitimden Ortaöğretime Geçiş                            |
| LYS         | Lisans Yerleştirme Sınavı       | TKY    | Toplam Kalite Yönetimi                                        |
| MEB         | Milli Eğitim Bakanlığı          | TOKİ   | Toplu Konut İdaresi                                           |
| MEM         | Milli Eğitim Müdürlüğü          | YGS    | Yükseköğretime Geçiş Sınavı                                   |
| MTE         | Mesleki ve Teknik Eğitim        | YBO    | Yatılı Bölge Ortaokulu                                        |
| OGYE        | Okul Gelişimi Yönetim Ekibi     |        |                                                               |

**Tablo 72. Kullanılan Kavram ve Tanımlar**

| KAVRAM VE TANIMLAR |                                                                                                                                                                                                                     |
|--------------------|---------------------------------------------------------------------------------------------------------------------------------------------------------------------------------------------------------------------|
| Stratejik Plan     | Kamu idarelerinin orta ve uzun vadeli amaçlarını, temel ilke ve politikalarını, hedef ve önceliklerini, performans ölçütlerini ve bunlara ulaşmak için izlenecek yol yöntem ile kaynak dağılımlarını gösteren planı |
| Bütçe              | Belirli bir dönemdeki gelir ve gider tahminleri ile bunların uygulamasına ilişkin hususları gösteren ve usulüne uygun olarak yürürlüğe konulan belgeyi                                                              |
| Mali Yıl           | Takvim yılını                                                                                                                                                                                                       |
| Plan Dönemi        | 2015-2019 yıllarını                                                                                                                                                                                                 |
| Başkanlık          | Strateji Geliştirme Başkanlığını                                                                                                                                                                                    |
| AR-GE Birimi       | İl Milli Eğitim Müdürlüğündeki eğitimsel araştırmalar, Stratejik plan hazırlama, kalite geliştirme çalışmaları ile proje çalışmaları yapmak üzere oluşturulan AR-GE birimini,                                       |
| AR-GE Yöneticisi   | İl Milli Eğitim Müdürlüğünde Strateji Geliştirme Hizmetleri Şubesinin bağlı olduğu İl Milli Eğitim Müdür Yardımcısı veya Şube Müdürünü                                                                              |



|                                                          |                                                                                                                                                                                                        |
|----------------------------------------------------------|--------------------------------------------------------------------------------------------------------------------------------------------------------------------------------------------------------|
| Araştırma, Stratejik Planlama ve Kalite Geliştirme Ekibi | Belirli kriterlere sahip, eğitimsel araştırmalar, stratejik plan hazırlama ve kalite geliştirme gibi çalışmalarını yapmak üzere görevlendirilen öğretmenlerden oluşan ekibi                            |
| Tema                                                     | Stratejik planda yer alan temel görev alanını                                                                                                                                                          |
| Stratejik Amaç                                           | Belirli bir zaman diliminde kuruluşun ulaşmayı hedeflediği kavramsal sonuçları                                                                                                                         |
| Stratejik Hedef                                          | Stratejik planda belirlenen amaçların ölçülmesi ve gerçekleşme derecesini ortaya koyan; özgün, somut, önemli, ölçülebilir, gerçekleştirilebilir ve zaman bağılı ifadeleri                              |
| Performans Göstergesi                                    | Gerçekleşen sonuçların, önceden belirlenen stratejik amaç ve hedeflerle ne ölçüde örtüşüğünün ortaya konulmasında kullanılan, içeriğinde sayısal ifadeler barındıran ölçüt cümlelerini belirtmektedir. |

## DOSYADA YER ALAN TABLOLAR

Tablo 1. Stratejik Planlama Üst Kurulu Ve Stratejik Planlama Ekibi

Tablo 2. Stratejik Planlama Koordinasyon Ekibi

Tablo 3. Stratejik Planlama Ekibi

Tablo 4. İl Nüfus Bilgileri

Tablo 5. Faaliyet Alanları, Ürün ve Hizmetler

Tablo 6. Paydaş Analizi

Tablo 7. İl / İlçe Yönetici İstatistikleri

Tablo 8. Genel Personel İstatistikleri

Tablo 9. İlçe Bazlı İdareci Norm İstatistikleri

Tablo 10. Personelin Eğitim Düzeyi

Tablo 11. 2013-2014 Eğitim Öğretim Yılı Net Okullaşma Oranı ( Türkiye / İl )

Tablo 12. Örgün Eğitim Okullarındaki Öğrenci Sınıf Tekrar Durumu (2013-2014)

Tablo 13. Derslik Başına Düşen Öğrenci Sayısı (2014-2015)

Tablo 14. Okul Türlerine Göre İl Geneli İstatistikleri (2014)

Tablo 15. Özel Eğitim Okulları İstatistikleri (2014-2015)

Tablo 16. Üstün Veya Özel Yetenekli Öğrenci Verileri

Tablo 17. Halk Eğitim Merkezlerince Açılan Kurs Sayısı

Tablo 18. Açık Öğretim Verileri

Tablo 19. Hizmet İçi Eğitim Verileri

Tablo 20. Öğrenci-Öğretmen-Derslik Verileri(2014)

Tablo 21.İlköğretim Kurumları Yapım Gelir Ve Ödenekleri (2014)

Tablo 22. Geçmiş Yıllara Ait Gelir Tablosu

Tablo 23. PESTLE Analizi

Tablo 24. GZFT Analizi

Tablo 25. Stratejik Plan Genel Tablosu

Tablo 26. Performans Göstergeleri 1.1

Tablo 27. Tedbirler 1.1

Tablo 28. Performans Göstergeleri 1.2

Tablo 29. Tedbirler 1.2

Tablo 30. Performans Göstergeleri 2.1

Tablo 31. Tedbirler 2.1

Tablo 32. Performans Göstergeleri 2.2

Tablo 33. Tedbirler 2.2

Tablo 34. Performans Göstergeleri 2.3

Tablo 35. Tedbirler 2.3

Tablo 36. Performans Göstergeleri 3.1

|                                                      |
|------------------------------------------------------|
| Tablo 37. Tedbirler 3.1                              |
| Tablo 38. Performans Göstergeleri 3.2                |
| Tablo 39. Tedbirler 3.2                              |
| Tablo 40. Performans Göstergeleri 3.3                |
| Tablo 41. Tedbirler 3.3                              |
| Tablo 42. Plan Dönemi İçin Tahmini Maliyetler        |
| Tablo 43. Tahmini Maliyet Tablosu                    |
| Tablo 44. İzleme Değerlendirme Süreci                |
| Tablo 45. Kısaltmalar                                |
| Tablo 46. Kullanılan Kavram, Tanımlar Ve Kısaltmalar |

## **ARKA KAPAK**

**Okulun adı  
Adresi  
İletişim Bilgileri vb.**